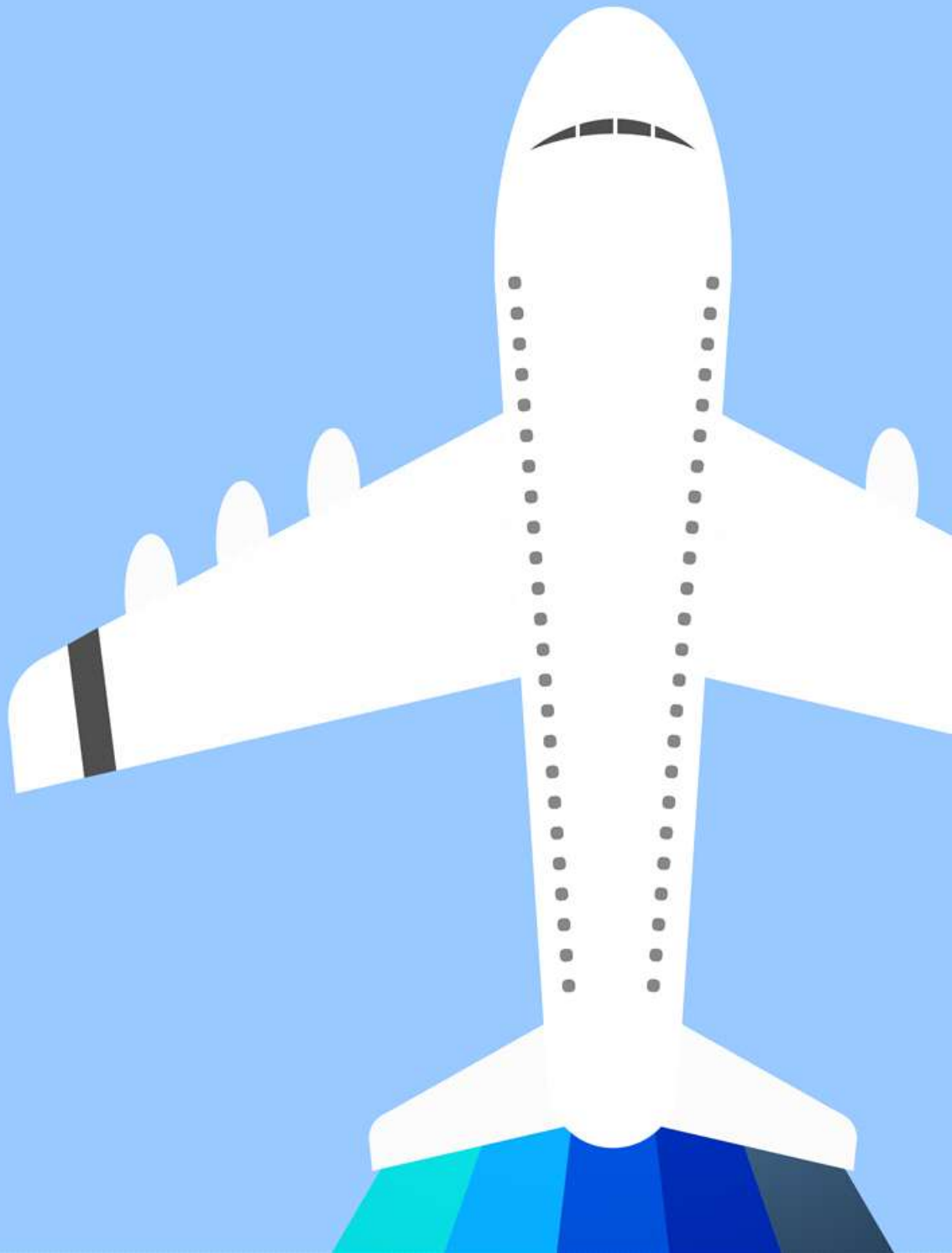


2024 해외출장 가이드

중국 선전

Shenzhen



목 차

I. 선전시 개황	01
II. 선전시 경제동향	02
III. 무역관 주요사업 안내	09
IV. 현지 체류정보	10
V. 현지 주요 연락처	16

I. 선전시 개황

1. 선전시 현황

□ 일반 개황

명칭(약칭)	선전시(深圳市), 약칭 '선(深)'
위치	중국 화남지역, 광둥성 남부 연해지역
면적	1,997.47km ²
상주인구	약 1,779만 100명 (2023년 기준)
행정구역	 <p>· 행정구(9개): 푸티엔구(福田区), 뤼후구(罗湖区), 옌텐구(盐田区), 난산구(南山区), 바오안구(宝安区), 룡강구(龙岗区), 룡화구(龙华区), 평산구(坪山区), 광밍구(光明区)</p> <p>· 기능구*(1개): 다펑신구(大鹏新区)</p> <p>· 특별구(1개): 선산특별협력구(深汕特别合作区)</p>

* 기능구(功能区)는 자원환경, 인구분포, 산업배치 등을 고려해 구성한 새로운 행정구역

□ 광둥성 및 선전시 주요 경제지표 비교(2023년 기준)

구분	광둥성		선전시	
	수치	증감률	수치	증감률
GDP(억 위안)	135,673.16	4.8%	34,606.40	6.0%
소비재 총 매출(억 위안)	47,494.86	5.8%	10,486.19	7.8%
수출액(억 위안)	54,386.5	2.5%	24,552.08	12.5%
수입액(억 위안)	28,654.2	-3.6%	14,158.62	-4.0%

[자료: 광둥성통계국, 선전시통계국]

II. 선전시 경제동향

1. 최근 5개년 선전시 경제 주요지표

구분		단위	2019년	2020년	2021년	2022년	2023년
경제성장률		%	6.7	3.1	7.0	3.4	6.0
1인당 GDP		위안	159,883	159,820	174,542	183,801	195,230
GDP		억 위안	26,927.09	27,759.02	30,820.10	32,480.71	34,606.40
소비재 총 매출액		억 위안	6,582.85	8,664.83	9,498.12	9,708.28	10,486.19
가처분소득		위안	62,522	64,878	70,847	72,718	76,910
생활소비 지출		위안	43,113	40,581	46,286	44,793	49,013
교역		억 위안	29,773.86	30,502.53	35,435.57	36,737.52	38,710.70
	수출	억 위안	16,708.95	16,972.66	19,263.41	21,944.80	24,552.08
	수입	억 위안	13,064.92	13,529.86	16,172.16	14,792.72	14,158.62
외국인 직접 투자	계약	건	5,867	4,434	5,788	4,289	8,002
	계약액	억 달러	205.34	235.28	262.64	208.74	-
	직접 투자액	억 달러	78.09	86.83	109.65	109.70	-

[자료: 선전시통계국]

○ 화물운송 주요 지표

구분		단위	2019년	2020년	2021년	2022년	2023년
화물운송		만 톤	43,529	41,483	43,960	40,893	43,261
	철도	만 톤	120	140	153	151	361
	도로	만 톤	34,713	32,963	34,810	30,612	31,887
	수로	만 톤	8,579	8,243	8,856	10,005	10,864
	민간항공	만 톤	117	137	141	125	149
항공운송		만 톤	128	140	157	151	160
항구 정박지		개	157	168	164	174	144
항구 화물량		만 톤	25,785	26,506	27,838	27,243	28,664
	서코우(蛇口)	만 톤	7,626	7,862	7,436	7,424	-
	츠완(赤灣)	만 톤	5,034	5,322	6,378	6,570	-
	마완(妈灣)	만 톤	1,275	1,031	1,041	920	-
	옌텐(盐田)	만 톤	7,323	7,924	8,330	7,692	-
	다찬완(大铲灣)	만 톤	2,016	1,981	2,228	2,265	-

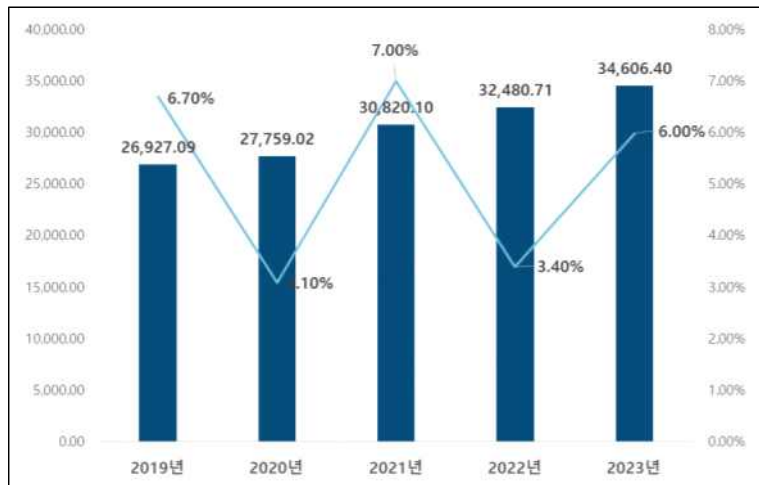
[자료: 선전시통계국]

2. 선전시 경제동향

□ 선전시 경제규모

- 선전시, 2023년 GDP 총액은 3조 4,606억 4,000만 위안으로 전년대비 6.0% 증가
 - 2022년 선전시 GDP 증가율이 3.3%인 것과 비교하면 2023년에 회복세 보임
 - 2024년 GDP 증가율 목표를 5.5%로 제시

<선전시 GDP 총액 및 증가율 추이(2019~2023년)>
(단위: 억 위안, %)



[자료: 선전시통계국]

- 선전시 GDP 총액, 광둥성 2개 부성급시와 19개 지급시 중 1위
 - 2017년에 광저우를 제치고 1위에 오른 이래 6년째 광둥성 1위 기록
 - 2023년 선전시 GDP 총액, 상하이와 베이징에 이어 중국 3위 기록

순위	광둥성 도시 GDP 순위			중국 도시 GDP 순위		
	도시	GDP 총액 (억 위안)	2022년대비 증감률(%)	도시	GDP 총액 (억 위안)	2022년대비 증감률(%)
1	선전	34,606	6.0	상하이	47,219	5.0
2	광저우	30,356	4.6	베이징	43,761	5.2
3	포산	13,276	5.0	선전	34,606	6.0
4	둥관	11,438	2.6	광저우	30,356	4.6
5	후이저우	5,640	5.6	충칭	30,146	6.1

[자료: 광둥성통계국, 선전시통계국]

□ 선전시 주요 산업

- 2023년 선전시 7대 전략신흥산업 생산규모 증가치(产业增加值)가 선전시 GDP의 41.9% 차지
 - 2023년 선전시 7대 전략신흥산업의 생산규모 증가치는 2022년대비 8.8% 늘어난 1조 4,490만 위안
 - 4대 기간산업, 7대 전략신흥산업, 8대 미래산업을 묶어 ‘4+7+8’ 산업 구조 구성
 - 선전시는 7대 전략신흥산업을 20개 세부산업으로 구분하고 8대 미래산업과 함께 ‘20+8’ 산업 클러스터 육성에 힘쓰



<2023년 선전시 7대 전략신흥산업 생산규모 증가치>

산업	생산규모 증가치(억 위안)	2022년대비 증감률(%)
차세대 전자 정보	5,717.12	3.1
디지털 및 패션	4,099.01	18.3
하이테크 제조	571.20	6.2
그린 저탄소	2,213.58	16.9
신소재	352.57	15.2
바이오 의료 및 헬스케어	752.99	-0.3
해양경제	783.20	-0.2

[자료: 선전시통계국]

- 2023년 선전시 하이테크 제조업 및 첨단 제조업의 생산규모 증가치는 각각 규모이상 공업 생산규모 증가치의 58.4%와 66.8% 차지
 - 규모이상 공업 분야 중 자동차 제조업의 증가치가 전년대비 47.3% 늘어나 가장 큰 폭으로 성장함
 - 주요 공업 생산제품 중 이동통신(스마트폰) 제품 생산량이 가장 많으며 2023년 선전시 이동통신 제품 생산량은 전년대비 20.1% 늘어남

<2023년 선전시 주요 공업 제품 생산량>

주요 제품	단위	생산량	2022년대비 증감률(%)
흑연 및 탄소제품	만 톤	30.36	105.0
서비스 로봇	만 세트	492.42	36.0
컴퓨터	만 대	4,269.73	0.3
하드디스크	만 대	1,291.96	-9.0
네비게이션	대	493.00	68.3
이동통신(스마트폰)	만 대	41,314.24	20.1
컬러TV	만 대	4,530.35	-7.8
집적회로	억 개	557.64	17.9
LCD	억 개	9.74	18.7
스마트팔찌	만 대	407.47	-15.6
전자부품	억 개	4,626.37	15.4
전자기계	억 대	2,678.91	-4.6

[자료: 선전시인민정부]

- 중국정부가 중점 육성하는 전정특신(专精特新) 리틀자이언트(小巨人) 기업, 2023년 기준 선전시 기업이 5.9%로 두 번째로 많음
 - 중국 14차 5개년 계획에 따라 산업정보화부 주도로 전정특신 리틀자이언트 기업 집중 육성 중
 - 2023년 기준 중국에 1만 2,950개사가 선정됐으며 특히 동남부의 광둥성, 장쑤성, 저장성, 산둥성 등에 각각 1천 개사 이상 집중
 - * (산업/개사) 통신전자설비(1,499), 전용·통용설비(1,421), 통용설비(1,259), 화학원료·화학품(995), 기자재(939), 자동차(688), 계기(520), 금속제품(505)
 - 전정특신 기업 지원을 위해 2023년 말 선전시 전정특신기업발전협회가 설립됐으며 약 2,300개 회원사 보유(2024.5 기준)

○ 선전시 IT산업이 중국 전체 IT산업의 6분의 1 차지

- 2022년 선전시 IT산업 시장규모는 2조 4,800만 위안으로 중국 전체 IT산업의 6분의 1 차지
 - 2023년 기준 선전시 일정규모 이상의 IT 제조기업이 4,100개로 이 중 연간 생산 가치가 1천억 위안이 넘는 기업이 5개
 - 중국전자연합회가 선정한 중국의 IT경쟁력 상위 100대 기업 중 5분의 1이 선전에 소재
- * BYD, Konka, Skyworth, Tianma, Huaqiang, ZTE, VIVO, OPPO

○ 선전시, 중국의 고소득 도시 3위로 소비재 수요가 많음

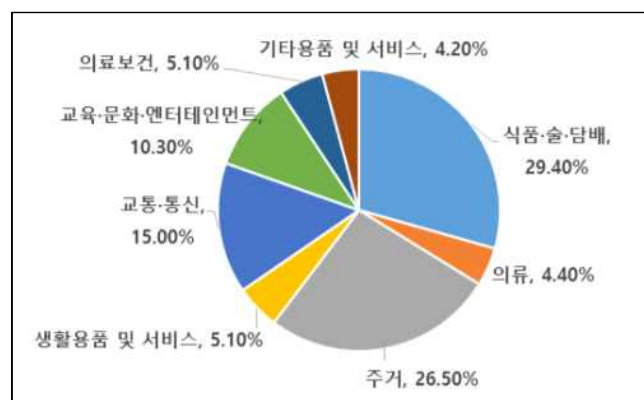
- 샘스클럽, 월마트, 텐홍(天虹), 화룬완자(华润万家) 등 소비재 유통 글로벌기업의 중국구매본부가 선전에 집중
- 선전시 1인당 가처분소득은 베이징, 상하이에 이어 중국 3위
- 선전시 1인당 연평균 생활소비 지출액이 상하이, 항저우에 이어 중국 3위로 높은 소득 및 소비수준을 가짐

<2023년 중국 1인당 연평균 생활소비 지출액 도시별 순위>

순위	도시	1인당 생활소비 지출액(위안)	2022년대비 증감률(%)
1	상하이	52,508	14.0
2	항저우	50,129	7.9
3	선전	49,013	9.4
4	베이징	47,586	11.5
5	원저우	46,879	9.5

[자료: 중징데이터]

<2023년 선전시 1인당 연평균 소비지출 항목별 비중>



[자료: 선전시인민정부]

3. 선전시 교역동향

□ 선전시 수출입현황

- 2023년 선전시 교역액은 2022년대비 5.9% 늘어난 3조 8,700억 위안
 - 이 중 수출액은 2022년대비 12.5% 늘어난 2조 4,600억 위안으로 31년 연속 중국 도시 1위 유지
 - 2023년 선전시 수입액은 전년대비 4.0% 줄어든 1조 4,100억 위안

<선전시 수출입 규모 추이(2019~2023년)>

(단위: 억 위안)

연도	2019년	2020년	2021년	2022년	2023년
교역액	29,773.86	30,502.53	35,435.57	36,737.52	38,710.70
수출액	16,708.95	16,972.66	19,263.41	21,944.80	24,552.08
수입액	13,064.92	13,529.86	16,172.16	14,792.72	14,158.62

[자료: 선전시통계국]

- 2023년 선전시 최대 교역대상지역은 지리적으로 인접한 홍콩
 - 2023년 선전시-홍콩 간 교역액은 선전시 전체 교역액의 16.4% 차지
 - 2023년 선전시의 대한민국 수입액은 전체 선전시 수입액의 9.1% 차지

<2023년 선전시 주요 교역대상국(지역)>

순위	수출			수입		
	국가 (지역 등)	수출액 (억 위안)	2022년대비 증감률(%)	국가 (지역 등)	수입액 (억 위안)	2022년대비 증감률(%)
1	홍콩	6210.13	-2.4	아세안	3304.69	-8.1
2	미국	3764.51	9.7	대만	3280.51	-4.8
3	EU	3301.29	6.6	한국	1294.87	-13.0
4	아세안	2843.11	27.8	일본	929.67	-6.0
5	일본	668.96	-1.9	EU	835.96	19.9
6	대만	530.63	41.0	미국	393.70	8.2
7	한국	528.65	16.1	홍콩	135.63	60.2

[자료: 선전시통계국]

○ 2023년 선전시 기계전자 제품 수입액이 전체 수입액의 78.8% 차지

- 2023년 선전시 기계전자 제품 수입액은 전년대비 5.1% 줄어든 1조 1,200위안
- 기계전자 제품 수입액 중 집적회로 수입액이 약 55.6% 차지하며 2023년 집적회로 수입액은 전년대비 10.8% 감소한 6,216억 5,000만 위안

<2023년 선전시 기계전자 제품 수입액>

주요 품목	수입액(억 위안)	2022년대비 증감률(%)	기계전자 수입액 중 차지하는 비중(%)
집적회로	6,216.5	-10.8	55.6
자동 데이터 처리 장치 및 부품	1,141.2	6.5	10.2
평판디스플레이 모듈	782.3	13.6	7.0

[자료: 선전시통계국]

○ 2023년 선전시 기계전자 제품 수출액이 전체 수출액의 72.6% 차지

- 2023년 선전시 기계전자 제품 수출액은 전년대비 6.7% 늘어난 1조 7,800위안
- 기계전자 제품 중 스마트폰, 자동 데이터 처리 장치와 가전제품 등 ‘라오싼양(老三样, 전통적인 수출품목 3가지)’의 수출액이 전년대비 5.6% 늘어난 3,538억 2,000만 위안
- 리튬배터리, 전기자동차, 태양광 배터리 등 ‘신싼양(新三样, 새로운 수출품목 3가지)’ 수출액은 전년대비 33.9% 늘어난 887억 6,000만 위안

○ 선전시 상무국, 2024년 수입 촉진을 위해 △전자부품 및 집적회로 수입 활성화 정책 △벌크상품·소비재·농산품 수입 확대 정책 △LNG 등 천연가스 수입 확대 정책 등 추진 예정

- 서코우자유무역구, 푸티엔수입무역촉진구 등 구역의 역할을 강화해 전자부품과 집적회로의 거래량을 늘리는 정책 발표 예정
- 소비재 수입확대를 위해 글로벌 소비재 브랜드 및 서비스 기업의 선전 지사 설립을 적극 유치해 직접 수입 기능 강화 예정

Ⅲ. 무역관 주요사업 안내

○ **소비재** 중국 샘스클럽 입점 상담회

- 기간/장소: 2024년 4~6월 / 선전·온라인
- 규모: (중) 샘스클럽 구매본부 (한) 국내 소비재 기업 100개사
- 품목: 종합 소비재(식품, 화장품, 생활용품 등)
- 내용: 샘스클럽 품목별 구매책임자와 국내기업 간 입점 상담회

○ **소부장** 중국 이차전지 글로벌 파트너십

- 기간/장소: 2024년 5~7월 / 선전·온라인
- 규모: (중) 배터리 셀 제조사 15개사 (한) 배터리 셀, 설비, 소재기업 30개사
- 품목: 배터리 셀, 설비, 소재(양극재, 음극재, 동박 등)
- 내용: 국내기업을 대상으로 상담 희망하는 바이어를 조사한 후 기업별 요구 사항에 맞는 적격 바이어를 국내기업과 연결하는 비즈니스 상담회

○ **소부장** 중국 IT·모바일 글로벌 파트너십

- 기간/장소: 2024년 6월 / 선전·온라인
- 규모: (중) IT·모바일 소재·부품 바이어 20개사
(한) IT·모바일 소재·부품 기업 40개사
- 품목: 스마트폰 부품, 차량내부용 인공지능 부품, 센서 등
- 내용: 반도체 소싱 에이전트로부터 수입수요를 상시 발굴하고, 유관기관과 협업해 적격 국내기업을 연결하는 상담회

○ **소부장** 한중 산업용 로봇·자동화시스템 수출·기술상담회

- 기간/장소: 2024년 10월 / 선전·온라인
- 규모: (중) 산업용 로봇·자동화시스템 분야 소싱 에이전트 10개사
(한) 산업용 로봇 관련 부품·시스템 설계 기업 15개사
- 품목: 산업용 로봇 감속기, 제어모터, 센서 등
- 내용: 산업용 로봇·자동화시스템 소싱 에이전트와 국내기업 간 수출 및 기술협력 상담회

IV. 현지 체류정보

1. 기본사항

□ 교통 (2024년 5월 기준)

○ (택시) 기본요금 10위안/2km

- 요금: 2km 초과 시 2.7위안/1km, 정차 시 0.8위안/1분
- 23시~새벽6시 할증: 기본요금 13위안, 3.51위안/1km, 정차 시 0.8위안/1분
- * 야간에는 30% 추가 서비스 수수료 포함

○ (버스) 기본요금 2위안

- 간선(干线), 지선(支线), 쾌선(快线), 시내, 심야 등 885개 노선 보유

○ (지하철) 기본요금 2위안

- 요금: 0~4km 구간은 기본요금 2위안 적용, 4~12km 구간은 4km당 1위안 적용, 12~24km 구간은 6km당 1위안, 24km 이상은 8km당 1위안 할증 적용

<선전시 지하철 노선도(2024년 5월 기준)>



☐ 전화

- 선전 → 서울로 전화할 때
 - 국제선 코드 00번 + 국가번호 82 + 서울지역 번호 0을 제외한 번호 입력
 - 예) KOTRA 서울 본사 02-3460-7114 통화 시 '0082-2-3460-7114' 입력

☐ 환율 및 환전

- 화폐단위: 위안(元)
- 환율: 1위안 = 187.17원(2024. 5. 28일자 매매기준율)
- 신용카드: 호텔, 백화점, 대형 식당 등 규모가 큰 상점에서 사용 가능
 - 단, Visa와 Master 카드는 상점에 따라 결제가 안 되는 경우 있음
- 간편결제: 위챗페이, 알리페이(즈푸바오), 카카오페이(Alipay+)
 - 위챗페이 및 알리페이는 한국 계좌와 연동이 가능해 환전 없이 현지에서 간편 결제 가능
 - * 등록가능 카드: Visa, Master, JCB, Discover 등 국제 신용카드
 - 카카오페이는 Alipay+ 가맹점에서 사용 가능

☐ 외환 소지 관련 유의사항

- 외국인이 US\$ 5,000(혹은 20,000위안) 이상의 현금을 소지하고 중국 출입국 시 지역 해관에 신고 필수
 - '중화인민공화국해관 입출경 여객 수하물품 신고서' 작성 후 '신고 통로' 이용

☐ 전압

- 220V, 50Hz 사용. 전원 플러그 2구와 3구 겸용 플러그 사용

☐ 시차

- 베이징을 기준으로 중국이 한국에 비해 1시간 늦음(전국 동일 표준시간대 사용)
 - (예) 한국시간 오전 10시 = 중국시간 오전 9시

2. 주요 명소

□ 금수중화(锦绣中华) 민속촌

- 중국의 유명 관광지를 테마로 한 미니어처 공원과 27개의 소수민족마을로 꾸며진 민속촌
 - 각 민족의 전통의상 체험, 전통공연 관람 등 볼거리가 많음
 - (요금) 전일입장권/성인 220위안, 야간입장권(18시 이후)/성인 85위안



□ 세계의 창(世界之窗) 테마파크

- 국가 AAAAA급 관광지로 지정된 미니어처 테마파크
 - 아시아, 유럽, 아프리카 등 8개 구역으로 구성돼 세계의 경관과 역사 유적 등 130여 개를 재현함
 - (요금) 전일입장권/성인 220위안, 반일입장권/성인 110위안, 야간입장권/성인 100위안



□ 연화산 공원(莲花山公园)

- 선전의 상업중심지구가 한눈에 내려다보이는 시민공원
 - 산꼭대기 광장에 높이 6m의 덩샤오핑 동상이 세워져 있는 선전의 상징적인 명소



□ 남두고성(南头古城)

- 총 400여 개 상점이 입점해 있는 선전의 대표 관광거리
 - 요식업 40%, 소매업 30%, 전시관·고전 건축물 등 부대시설 30%로 구성돼 있음



3. 주요 한식당

상호명	전화	주 메뉴
본가(本家韩国烤肉)	+86-755-8654-1812	우삼겹, 갈비
진사갈비(御进仕自助烤肉)	+86-755-2590-1093	갈비
흑산도(黑山岛餐厅)	+86-755-139-0246-7720	회, 갈비탕
제주미담(JEJU味谈)	+86-755-2689-9236	삼겹살, 갈비
마포갈매기(新麻蒲韩国料理)	+86-755-8278-5967	삼겹살, 갈비
고려삼계탕(高丽参鸡汤)	+86-755-8323-2319	삼계탕
예가원(蕊佳园)	+86-755-2691-2336	한식, 중화요리
소풍(Sopoong笑风)	+86-755-189-3883-2580	회, 육전, 삼계탕

4. 무역관 오시는 길

□ 선전-한국 항공편 (2024년 5월 기준)

○ 인천 ✈️ 선전

항공사	항공편	출발시간(인천)	도착시간(선전)	운행 시간표
대한항공	KE827	8:40	11:35	매일
아시아나항공 * 선전항공 공동운항	OZ6883(ZH634)	14:55	17:45	월,화,목,토
	OZ6681(ZH632)	16:40	19:30	월,목,금,일
	OZ6883(ZH634)	15:05	17:45	수,금,일
중국남방항공	CZ3090	14:50	17:50	매일

*출발/도착시간 모두 현지시간 기준

○ 선전 ✈️ 인천

항공사	항공편	출발시간(인천)	도착시간(선전)	운행 시간표
대한항공	KE828	12:45	17:35	매일
아시아나항공 * 선전항공 공동운항	OZ6884(ZH633)	9:10	13:40	매일
	OZ6882(ZH631)	11:05	15:40	월,수,목,금,일
중국남방항공	CZ3089	8:35	13:40	매일

*출발/도착시간 모두 현지시간 기준

□ 오시는 길(공항 → 무역관)

○ (택시) 40분 소요, 평균 100위안

- 택시 승차 위치: 선전바오안국제공항 2층 13번 게이트

○ (지하철) 1시간 소요, 7위안

- (11호선) 공항역(机场站) → 처공묘역(车公庙站) 7 정거장 후 환승 →
(1호선) 처공묘역 → 후이잔중심(会展中心站)역 3 정거장 탑승
- 후이잔중심역 E출구에서 도보 12분

□ 무역관 주소 및 연락처

- 영문 주소: KOTRA Shenzhen, Room 1205, North Tower, Energy Building, No. 2026 Jintian Road, Fushan Community, Futian District, Shenzhen, Guangdong Province, China(zip:518033)
- 중문 주소: 中国广东省深圳市福田区福山社区金田路2026号能源大厦北塔1205室
深圳韩国贸易馆
- 대표번호: +86-755-8335-9991

□ 무역관 약도



V. 현지 주요 연락처

긴급전화번호	
경찰	110
앰불런스	120
화재신고	119

병원	
베이징대학교 선전병원	+86-755-8329-3333
홍콩대학교 선전병원	+86-755-8691-3333
SK-VISTA의료원	+86-755-3689-9688

공항	
선전바오안공항	+86-755-2345-6789

주광저우 대한민국 총영사관	
주소	No.18, Youlin Road 3, Chigang Consultate Area, Haizhu dIstrict, Guangzhou
전화	+86-20-2919-2999
팩스	+86-20-2919-2962

선전한인상(공)회	
주소	Room 312, International student Start-up Building, Gaoxinnan Road, Nanshan District, Shenzhen
전화	+86-755-8635-0985

은행	
신한은행 선전분행	+86-755-8828-0500
우리은행 선전분행	+86-755-3338-1234
우리은행 선전푸티엔지행	+86-755-8826-9000
기업은행 선전분행	+86-755-3320-5520

호텔	
더 랭함 선전	+86-755-8828-8091
쉐라톤호텔 푸티엔점	+86-755-8282-6016
쉐라톤호텔 난산점	+86-755-2266-9999
더 리츠칼튼 선전	+86-755-2222-2222
샹그릴라 선전 푸티엔점	+86-755-8828-4088
샹그릴라 선전 립후점	+86-755-8233-0888
포 포인트 바이 쉐라톤 선전	+86-755-8359-9999

항공사	
선전항공	+86-755-95361
대한항공	+86-400-658-8888
아시아나	+86-400-650-8000

해외출장 가이드



www.kotra.or.kr