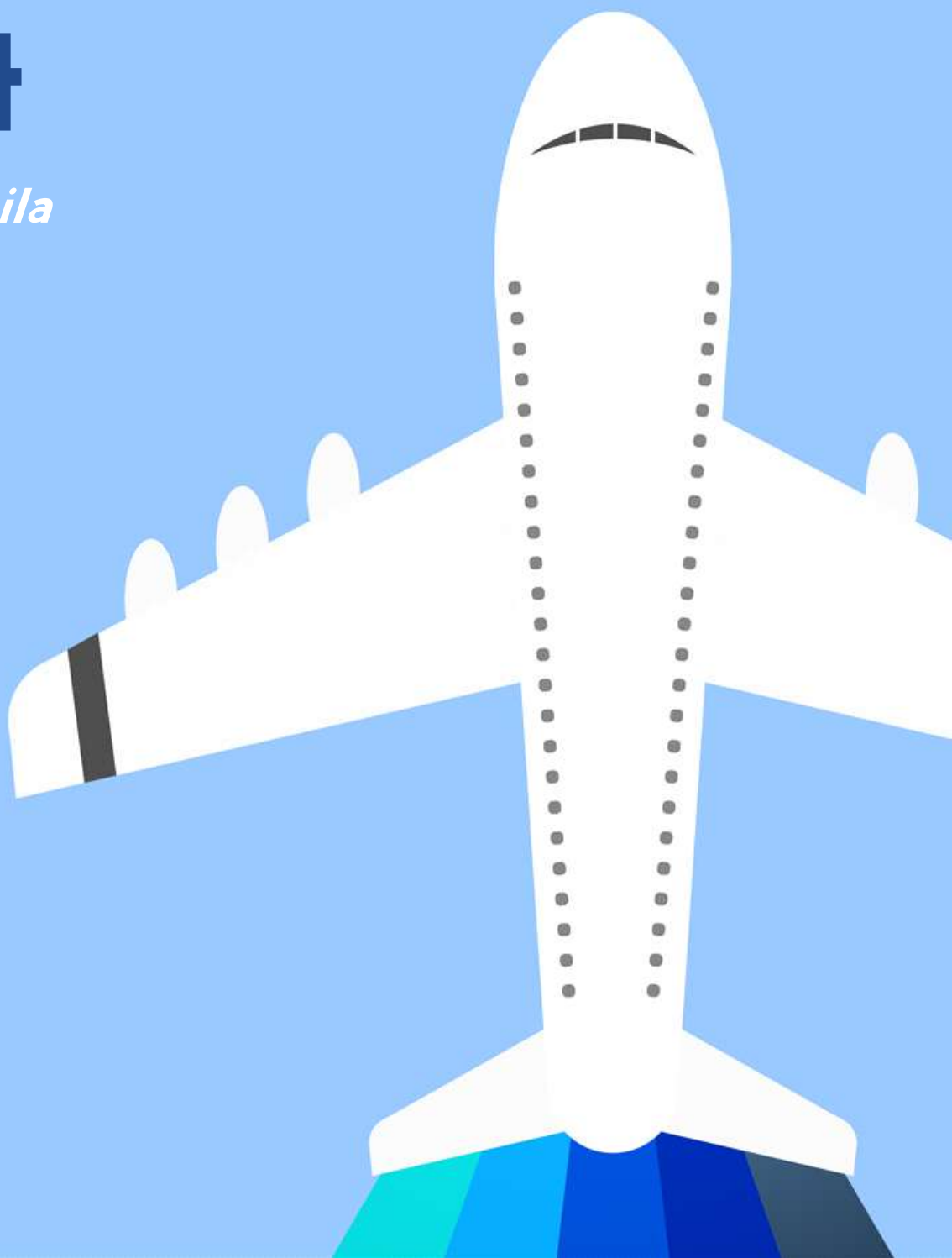


2024 해외출장 가이드

필리핀 마닐라

KOTRA Manila



목 차

I. 필리핀 개황	2
II. 필리핀 경제 현황	3
III. 한-필 교역 동향	8
IV. 한-필 직접투자 진출 동향	10
V. 바이어 미팅 유의사항	12
VI. 출장/체재 안내 및 명소	13
VII. 마닐라무역관 안내	21



I. 필리핀 개황

- **공식국명** : The Republic of the Philippines(Republika ng Philipinas)
- **수 도** : Metro Manila(서울시와 인구, 면적 비슷)
(인구 : 약 1,494만 명, 면적 : 630km²)
- **면 적** : 300,179km² (한반도의 1.3배, 7,107개 섬으로 구성)
- **기 후** : 아열대 기후 (건기 11~5월, 우기 6~10월로 구분)
- **인 구** : 1억 1,733만 명(세계 13위 / 동남아시아 2위)
- **민 족** : 다민족 혼혈, 말레이계가 대다수
(인도네시아/중국/메스티조/스페인계 등)
- **주요도시** : 퀘존 시(308만 명), 마닐라시(168만 명)
* 2023년 PhilAtlas기준
- **언 어** : 따갈로그어(필리핀어), 영어(공용어)
- **종 교** : 카톨릭(81%), 신교(11%), 화교(5.6%), 기타
- **건 국 일** : 1898.6.12
- **정부형태** : 입헌공화국(대통령제)
- **국가원수** : Ferdinand Marcos Jr. (제17대 대통령, 취임일: 2022.6.)
- **입 법 부** : 하원 316명(임기 3년, 3번까지 연임 가능),
상원 24명 (임기 6년, 1번까지 중임 가능)
- **산업구조** : 서비스업(61.0%), 제조업 등 산업(30.2%), 농업(8.8%)
- **환 율** : USD 1 = PHP 55.93 ('24년 2월 기준)
- **시 차** : GMT+8:00 한국보다 1시간 느림

Ⅱ. 필리핀 경제 현황

□ 주요 경제지표

경제지표	2019	2020	2021	2022	2023	2024 1분기
경제성장률 (%)	6.1	-9.5	5.7	7.6	5.5	6.2
명목GDP (십억\$)	376.8	361.5	393.7	404.3	435.7	471.5
1인당 GDP (\$)	3,485.3	3,298.8	3,571.8	3,623.0	3,860.0	4130.0
정부부채 (% of GDP)	39.6	53.5	53.0	59.3	57.6	56.9
물가상승률 (%)	3.3	2.4	3.9	5.8	5.4	3.2
실업률 (%)	5.1	10.4	7.8	5.4	4.7	5.1
수출액 (백만\$)	70,927.0	65,214.7	74,644.7	78,836.9	73,522.0	17,975.30
수입액 (백만\$)	111,593.1	89,811.5	117,779.3	137,155.0	125,946.3	29,219.91
무역수지 (백만\$)	-40,666.1	-24,596.9	-43,134.6	-58,318.1	-52,424.3	-5,018.18
외환보유고 (백만\$)	71,349.6	81,307.9	80,160.6	82,312.3	102,452.1	102,671.4
이자율 (%)	4.8	4	2	4.75	6.5	6.5
환율 (PHP/USD)	52.7	51.8	51.3	56.9	55.5	57.4

* 자료원: IMF, 필리핀 통계청(PSA), 필리핀 중앙은행(BSP)

□ 정치/경제/산업/정책 환경

- (정치) 미-일-필 정상회담을 통한 경제적, 지정학적 협력 강화
 - 3국 정상회담, 남중국해 중국 활동 대응, 인도-태평양 지역 해상 보안 경제 안보 강화, 군사 경제 협력 확대
 - '루존 경제 개발' 계획 도입, 필리핀 주요 경제 중심지 연결성 인프라 현대화 목표, 경제 자립 지속 가능 발전 촉진
 - 미국 일본 기술 협력 투자 유치, ICT 인프라 청정 에너지 전환 반도체 첨단 산업 역량

강화, 경제 성장 국제 경쟁력 제고 기여

- (경제) 주요 국제금융기구들은 2024년 필리핀 경제성장률은 5~6%로 전망
* (ADB) '23년 5.7% → '24년 6.2% (IMF) '23년 6.2% → '24년 6.0% (WB) '23년 6% → '24년 5.9%
- (소매/유통산업) 전자상거래, 소비자 구매율 증가와 외국 투자 증가로 인한 소매 판매량 증가 전망
 - '24년 1월 실질적 가계 지출은 1조 2863억페소(23억 달러) 전년 동기 대비 33.1% 증가, 소비자 지출은 '24년까지 꾸준한 성장세를 유지할 것으로 예상, '24년 실질 가계 지출은 전년 대비 6.0% 증가한 12조 페소(2,111억 달러)로 전망
 - BOT/PPP법의 개정으로 도로 및 항만 건설 사업이 활성화, 이를 통한 유통체계의 개선 전망
- (BPO 산업) 2024년까지 매출 380억 달러 달성 예상, 혁신적 서비스 전달 및 강력한 글로벌 아웃소싱 수요 주도
 - 매출, 인력 목표 초과 달성 예측, 필리핀 고용 및 서비스 제공 리더 역할 공고화, 신규 직종을 통한 직원 유지율 10~30% 증가, 추가 인재 35만 명 활성화 가능성
 - 신흥 기술, 특히 생성적 AI 활용 중요성 강조, 생산성 향상, 고부가가치 서비스 제공 잠재력, 일반 관리 비용 감소, 연간 온실가스 배출 최대 150만 톤 감소 전망
- (인프라) 2024년 국가지출계획(NEP) 5조 7,680억 페소(2,444억 달러) 중 인프라 개발 프로그램에 14.3% 배정(총 8,222억 페소)
 - 미·일·필 정상회담을 통한 철도 시스템, 항만 현대화, 청정 에너지, 반도체 공급망, 농업 비즈니스 개발 등 인프라 개발 부문 투자 증가

□ 전체 교역동향

- 2023년 필리핀 수출입은 전년 대비 8% 감소한 1994억 6822만 달러 기록
 - 수출은 735억 2,200만 달러(-6.9%), 수입은 1259억 4,600만 달러(-8.7%), 무역수지는 524억 2,400만 달러로 적자 기록
 - 완제품 제조업에 필요한 원부자재와 소비재 등 수입 의존도가 높음

<필리핀 수출입 동향>

(단위: 백만 달러, %)

구 분	2021		2022		2023	
	금액	증감률	금액	증감률	금액	증감률
수 출	74,569	16.7	78,930	5.8	73,522	-6.9
수 입	117,308	36.9	137,977	17.6	125,946	-8.7
수 지	-42,739	-96.0	-58,318	-36.5	-52,424	-10.1
총 계	191,877	28.3	216,907	13.0	199,468	-8.0

* 자료원: 필리핀 통계청(PSA), Global Trade Atlas

□ 수출 동향 및 주요 품목

- 2023년 필리핀 총수출액은 735억 2,200만 달러로 전년 대비 6.9% 감소
 - 필리핀의 주요 수출국은 미국(16.4%), 일본(13.7%), 중국(17.1%), 홍콩(9.9%), 싱가포르(6.0%) 순이며 한국은 4.1% 비중을 차지하여 7위 수출 대상국임
(* 괄호 속 점유율)

<2023년 필리핀 주요 수출 대상국>

(단위: 백만 달러, %)

순 위	국 가	규 모	증감률
1	미국	13,072.01	-11.7
2	일본	11,122.62	-6.0
3	중국	10,980.09	-1.1
4	홍콩	10,364.43	-14.7
5	싱가포르	4,914.89	-28.2
6	태국	3,376.13	-13.2
7	대한민국	3,125.26	13.0
8	대만	2,983.33	-11.6
9	네덜란드	2,935.60	5.2
10	독일	2,791.51	-10.9

* 자료원: 필리핀 통계청(PSA), Global Trade Atlas

<필리핀 10대 수출품목>

(단위: 백만 달러, %)

순위	품 목	2021		2022		2023	
		금액	증감률	금액	증감률	금액	증감률
1	전자집적회로	24,074	19.1	28,940	20.2	25,993	-10.2
2	절연도료 피복전선	2,692	26.7	2,776	3.1	3,052	10.0
3	구리	2,232	436	1,925	1-13.8	1,961	1.9
4	변압기	1816	2.7	1,814	-0.1	1,763	-2.8
5	인쇄용 기계	2,542	37.1	2,045	-19.5	1,572	-23.1
6	다이오드	1,683	9.8	1,711	1.7	1,319	-22.9
7	컴퓨터주변기기	3,740	12.0	2,328	-37.8	1,287	-44.7
8	바나나	1,125	-30.0	1,098	-2.5	1,220	11.2
9	금	955	-24.6	1,063	11.3	1,203	13.2
10	코코넛 팜유	1,381	78.0	2,124	53.9	1,174	-44.7

* 자료원: 한국무역협회(HS CODE 4단계 기준)

□ 수입 동향 및 주요 품목

- 2023년 필리핀 총수입액은 1259억 4,625만 달러로 전년 대비 5.1% 감소
 - 필리핀의 주요 수입국은 중국(22.4%), 인도네시아(9.5%), 일본(8.3%), 한국(6.8%), 미국(6.7%) 순 (* 괄호 속 전년 대비 증감률)

<2023년 상반기 필리핀 주요 수입 대상국>

단위: 백만 달러, %)

순 위	국 가	규 모	증감률
1	중국	29,384.00	4.1
2	인도네시아	11,509.70	-12.8
3	일본	10,258.66	-17.0
4	한국	8,476.93	-31.2
5	미국	8,412.98	-5.6
6	태국	7,878.69	7.4
7	싱가포르	7,093.37	-12.6
8	말레이시아	5,920.17	-7.2
9	베트남	4,708.87	5.6
10	호주	3,497.10	24.7

* 자료원: 필리핀 통계청(PSA), Global Trade Atlas

<필리핀 10대 수입품목>

(단위: 백만 달러, %)

순 위	품 목	2021		2022		2023	
		금액	증감률	금액	증감률	금액	증감률
1	전자집적회로	15,425	17.9	17,265	11.9	13,379	-22.5
2	석유와 역청유(원유제외)	9,323	109.9	14,399	54.4	11,220	-22.1
3	승용차	2,275	19.6	3,573	57.0	4,894	37
4	석유와 역청유(원유한정)	1,887	40.1	3,782	100.5	4,163	10.1
5	석탄, 연탄·조개탄	2,887	95.3	6,042	109.3	4,079	-32.5
6	구리광과 그 정광	152	203.8	1,241	715.7	3,266	163
7	화물자동차	1,774	55.2	1,906	734	2,205	15.7
8	전화기	3,340	2.1	2,532	-24.2	2,071	-18.2
9	밀과 메슬린(meslin)	1,951	24.0	2,584	32.5	1,994	-22.8
10	다이오드·트랜지스터 이와 유사한 반도체 디바이스	1,829	1.1	2,129	16.4	1,801	-15.4

* 자료원: 한국무역협회(HS CODE 4단계 기준)

Ⅲ. 한-필 교역 동향

□ 품목별 교역 동향

○ 수출

- 2023년 한국의 對필리핀 수출액은 90억 1,060만 달러로, 12월까지의 누계 기준 전년 동기 대비 26.7% 감소함. 원자재 공급 약화 영향으로 필리핀의 급격한 인플레이션 발생, 식품, 생활필수품 외 제조업 생산 축소로 주요 15대 품목 중 9개 품목에서 수출 감소를 기록함
- (호조품목) 선박류(+294.6%), 일반기계(+27%), 바이오헬스(+19.6%), 이차전지(+688.8%), 평판디스플레이(26.2%)
- (부진품목) 석유제품(-34%), 반도체(-36.0%), 무선통신기기(-0.5%), 석유화학제품(-28.9%), 섬유류(-20.3%), 철강제품(-44.8%), 컴퓨터(-56.0%), 자동차(-78.8%), 가정용전자제품(-26.0%), 자동차부품(-69.4%)
- 2023년 對필리핀 총수출액은 90억 1,060만달러로 2022년 대비 26.7% 감소

<한국의 對필리핀 10대 수출품목>

(단위: 백만 달러, %)

순위	품목명	2021		2022		2023년	
		금액	증감률	금액	증감률	금액	증감률
1	집적회로반도체	3632	32.4	3563	-1.9	1540	-56.8
2	경유	592	89.9	2474	317.9	1382	-44.2
3	휘발유	907	117.4	1584	74.6	1354	-14.5
4	무선통신기기부품	24	240	175	616.5	368	109.7
5	선박	171	-3.7	9	-94.9	236	2620.8
6	동조가공품	350	73.8	304	-13.2	233	-23.5
7	안료	277	87.7	120	-56.5	192	59.4
8	제트유및등유	84	34.0	301	260.5	159	-47
9	합성수지	174	65.9	183	5.3	127	-30.5
10	전산기록매체	35	-41.1	60	70	126	110
총 계		6,246	44.5	8,773	40.5	5,717	-34.8

* 자료원 : 한국무역협회(MTI 4단위 기준)

○ 수입

- 2023년 상반기 기준 한국의 對필리핀 수입액은 전년 대비 -10.3% 감소한 46억 4,345만달러 기록
- (호조품목) 제어용케이블(33.1%), 변성기(12.5%), 동괴 및 스크랩(9.1%), 과실류(1.9%), 개별소자반도체(1.2%)
- (부진품목) 집적회로반도체(-1.9%), 기타가정용전자(-11.1%), 유연탄(-18.4%), 전동기(-37.3%), 동광(-49.1%)
- 제어용케이블의 수입이 대폭 증가하였으나, 유연탄, 전동기, 동광등의 수입량은 감소를 보임

<한국의 對필리핀 10대 수입품목>

(단위: 백만 달러, %)

순위	품목명	2021		2022		2023년	
		금액	증감률	금액	증감률	금액	증감률
1	집적회로반도체	851	-12.4	919	8.0	902	-1.9
2	전동기	639	200.3	1051	64.6	659	-37.3
3	제어용케이블	189	12.8	236	24.8	314	33.1
4	과실류	272	4.7	275	1.1	281	1.9
5	동괴 및 스크랩	253	50.8	216	-14.6	236	9.1
6	유연탄	27	889.8	284	962.2	232	-18.4
7	변성기	88	48.9	138	56.2	155	12.5
8	동광	69	266,670.6	296	326.1	151	-49.1
9	개별소자반도체	75	33.4	99	31.6	100	1.2
10	기타가정용전자	7	-68.6	107	1413	95	-11.1
총 계		2,470	28.6	3,621	46.6	3,125	-13.7

* 자료원: 한국무역협회(MTI 4단위 기준)

IV. 한-필 직접투자 진출 동향

□ 총 괄

- 2023년 對필리핀 법인 설립 39건, 투자액 7,900만 달러 기록
 - 2023년 對필리핀 투자 신규법인 39개사*, 투자액 7,900만 달러이며, 법인설립기준 10위, 전체 투자액 기준 37위 기록

<한국의 對필리핀 투자 동향>

(단위: 건, 개, 백만 달러)

연도	신고 건수	법인 수(신규)	신고액	투자액
2019	185	44	254	239
2020	170	32	139	107
2021	113	17	107	86
2022	147	42	145	72
2023	119	39	97	79
총 계 (1982년~2023년)	5,592	1,926	6,584	5,036

* 자료원 : 수출입은행, 통계자료는 법인, 지점, 지사 포함

□ 기업 규모별 투자 동향

- 2023년 대기업 신규 법인 설립 증가, 중소기업은 투자 활성화에 집중할 전망
 - 2023년 기준 중소기업의 필리핀 신규법인 설립 건수는 22건으로 2022년 대비 24.1% 감소하였고, 투자 신고 건수는 45건으로 2022년 대비 ▽40% 기록
- 대기업의 경우 신규 법인건과 투자신고 추이는 2019년도 이후 지속 감소세 유지
 - 2023년 대기업의 필리핀 신규법인 설립 건수는 6건으로 2022년대비 소폭 증가했으며, 투자 신고 건수는 19건으로 2022년 대비 ▽13.6% 기록

<기업 규모별 신규법인 설립 건수>

(단위: 개)

투자규모	2019	2020	2021	2022	2023
대기업	11	4	3	4	6
중소기업	16	14	7	29	22

* 자료원 : 수출입은행, 개인기업 및 개인 투자는 제외

<기업 규모별 투자 신고 추이>

(단위: 건, 백만 달러)

투자규모	2019		2020		2021		2022		2023	
	건수	금액	건수	금액	건수	금액	건수	금액	건수	금액
대기업	46	175	22	71	17	30	22	55	19	27
중소기업	85	69	83	63	68	71	76	83	63	47

* 자료원 : 수출입은행, 개인기업 및 개인 투자는 제외

□ 업종별 투자 동향

- 對필리핀 투자는 2019년 이후 지속 감소세, 2023년 상반기 투자액은 4,600만 달러
 - 2023년 한국의 對필리핀 투자액 4,600만 달러 중 2,500만 달러(53.2%)를 제조업에 투자
 - 제조업에 이어 부동산업, 건설업, 도매 및 소매업, 예술·스포츠 및 여가 관련 서비스업, 농업·임업 및 어업, 숙박 및 음식점업, 전문·과학 및 기술 서비스업, 교육 서비스업 순으로 투자
 - 2023년 제조업 부문은 2,500만 달러(53.2%)를 기록하며 전체 투자금액 중 가장 높은 비용을 차지했으나 전년 대비 투자액 감소함
 - 2023년 부동산 투자금액은 700만 달러로 전년 대비 2,400만 달러 대비 45.8% 감소

<한국의 對필리핀 투자 동향, 업종별>

(단위: 백만 달러, %)

순위	업종분류	2021		2022		2023 상반기	
		투자액	비중	투자액	비중	투자액	비중
1	제조업	36	41.8	47	46.6	48	63
2	부동산업	24	27.9	15	21.7	12	15.5
3	건설업	16	18.6	1	1.4	6	8.4
4	도매 및 소매업	3	3.5	11	15.9	4	4.8
5	교육 서비스업	3	3.5	2	2.9	2	3
6	예술, 스포츠 및 여가관련 서비스업	0	0	0	0	2	2.3
7	사업시설 관리, 사업지원 및 임대 서비스업	1	1.2	2	2.9	1	1
8	농업, 임업 및 어업	0	0	0	0	1	1
9	전문, 과학 및 기술 서비스업	1	1.2	5	7.2	1	0.8
10	숙박 및 음식점업	2	2.3	1	1.4	1	0.8
총 계		86	100.0	69	100	47	100.0

* 자료원: 수출입은행(투자액 기준), 통계자료는 법인, 지점, 지사 포함, 순위는 2021년 말 기준

V. 바이어 미팅 유의사항

□ 바이어 미팅 시 유의사항

- **(약속 확인)** 필리핀은 미팅 약속을 한 달 전에 잡기도 하므로 미팅 2~3일 전 전화로 미팅 일정을 재확인하는 것이 좋음
- **(약속 요일 및 시간)** 메트로마닐라는 특히 교통체증이 심한 지역으로 목적지로의 이동 시간을 예측하는 것이 사실상 어려움
 - 실제로 필리핀 현지인들 사이에는 Filipino Time이라는 농담을 주고받을 정도로 약속 시간에 30분 정도 늦는 것이 습관화되어 있으나 비즈니스맨들은 시간의 중요성을 인식하고 있어 교통체증 등의 부득이한 사정이 발생하지 않는 한 시간을 잘 지키는 편
 - 교통체증은 특히 월요일과 금요일에 가장 심하므로 가능한 해당 요일은 피하여 약속을 잡을 것은 권장
 - 필리핀의 근무 시간은 보통 오전 8시~9시에 시작하여 오후 5시~6시까지이며 늦게 출근하거나 점심시간에 자리를 오래 비우는 경우도 빈번한 편
 - 특히 높은 직책일수록 일찍 퇴근하는 경우가 잦으므로 출근 시간, 점심시간, 퇴근 시간 1~2시간 전후로 여유를 두고 약속 시간을 정하는 것이 바람직
- **(선물)** 신뢰 관계가 구축되기도 전에 고가의 선물을 주는 것은 뇌물로 인식되어 오히려 악영향을 미칠 수 있음
 - 한국 전통차, 인삼 관련 제품, 전통 기념품 등 가격이 높지 않으면서 한국을 나타낼 수 있는 선물이 무난
 - 크리스마스 등 연말에는 주요 거래처 또는 관계자에게 선물하는 것이 관례
 - 선물을 주는 경우, 쇼핑백에 선물을 전달하기보단 내용물을 알 수 없게 포장해서 전달하는 것이 좋으며, 선물을 받았을 경우 바로 열어보는 것보다 준 사람이 없는 자리에서 확인하는 것이 예의

VI. 출장/체재 안내 및 명소

□ 일반 활동 및 치안 상태

- 필리핀 체류 중에는 안전을 최우선으로 고려. 특히 유흥가가 밀집한 지역과 위험한 지역을 피하고, 개인의 안전에 각별한 주의 필요. 마닐라의 일부 지역에서는 치안 상황이 취약하며 외국인을 대상으로 한 총기 사건, 강도, 납치 사례가 있었으므로 야간에 혼자 다닐 때 특히 주의 필요. 여행 중에도 신변안전에 주의를 기울이고, 현지 규정과 권고 사항을 준수
 - 총기 소지가 비교적 자유로운 지역이므로(불법 총기 100만 정 추정) 밤에는 물론 대낮에도 사고 발생 가능
 - 현지인과 시비가 붙는 일은 절대적으로 피해야 하며 한국말을 구사하며 친근하게 접근하는 현지인도 경계 필요
 - * 말라떼(Malate), 퀴아포(Quiapo), 차이나타운(China Town), 톤도(Tondo) 등 유흥가 밀집지역
- 택시 또는 자가용 이용 시 반드시 문을 잠그고 창문을 열지 않는 것이 좋음
 - 잡상인 또는 어린아이들이 돈을 구걸하며 창문을 두드리는 경우가 흔한데 창문을 열 때 손을 뻗어 가방 또는 귀중품을 훔쳐 달아나거나 흉기로 위협하는 경우가 있으므로 주의 필요
- 개인 소지품 휴대 시 가능하면 눈에 보이는 곳에 보관하여 이동
 - 소매치기를 피하기 위하여 길거리에서 핸드폰 사용을 최소화하고 가방 및 핸드백은 앞으로 메기

□ 코로나19 현황

- **(코로나19 현황)** 필리핀 정부, 2023년 7월 22일 기준 코로나19 공중보건 비상사태 해제
 - 2023년 9월 27일 기준 누적 확진자는 4,174,101명이며 일일 확진자 수 1,000명 이내 유지 중, 9월 기준 일일 확진자는 일 평균 1000건 미만
 - 팬데믹 완화에 따라 사무실 및 영업시설 내 근무 인원 100% 수용 가능, 필리핀 대중교통 정상 운영, 지역 간 여행 시 별도 서류 불요

□ 출입국 유의사항

○ (입국 및 비자) 아래 조건이 충족된 한국인은 30일 동안 무비자 입국 가능

[필리핀 무비자(도착비자 30일) 입국 준비서류]

1. 입국일 기준 6개월 이상 여권 잔여 유효기간
2. 30일 이내 출국 항공권
3. 출발시간 기준 72시간 내 eTravel 등록 (<https://etravel.gov.ph/>)

- 만 15세 미만 미성년자의 경우 단독 입국 불가, 부모 동반 입국 시 영문 가족관계증명서(정부24에서 발급 가능) 필요 부모가 아닌 보호자 동반 입국 시 부모동의서 및 재정보증서, 서류 공증 등 절차가 까다롭고 복잡함(<https://www.itsmorefuninthephilippines.co.kr/travel/kids>참고).

○ (입국 시 유의사항) 필리핀 입국 시 5만 필리핀 페소 혹은 1만 달러 이상 소지 시 반드시 필리핀 중앙은행에 신고해야 하며, 미신고시 초과 소지 금액은 압류당할 수 있음

- 본인의 여권 이름과 동명이인이 이민국 블랙리스트 명단에 있으면 입국을 거부당할 수 있으므로 필리핀 조사국(NBI)으로부터 확인증을 발급받아야 함
- 세관심사는 세관신고서(대개 기내에서 작성)를 제출하여야 하며 1~2개의 손가방만 휴대한 경우는 블루라인(Nothing to declare)을 이용하는 것이 편리함
 - * 1인당 담배 2보루, 주류 2병은 면세
- 블루라인(nothing to declare)을 통할 때도 세관원이 검사하는 경우가 있고, 비즈니스 출장의 목적에도 샘플 수량이 세관원 판단하에 과다할 경우 관세 납부를 요구하는 경우가 있음(상자에 샘플을 담아오는 경우 개봉 요구 확률이 높음). 검사를 하더라도 목적, 용도 등을 자세히 논리적으로 설명하면 대부분 세금 없이 통과 가능
- 관광객이나 필리핀 해외노동자 등이 출국/입국 시 이들 집에 몰래 총알을 숨겨 놓고 이를 적발하여 돈을 요구하는 이른바 총알 셋업 범죄가 발생하고 있어 개인 집 관리에 각별히 유의해야 함. 문제가 생긴 경우 대사관 핫라인(+63-917-817-5703) 또는 Public Attorney's Office 핫라인(+63-2-8929-9436)을 통해 해결할 것을 권장

○ (출국 시 유의사항) 필리핀 출국 시 550~750페소를 출국 공항세로 지불해야하며 항공권 구매 시 대부분 포함되나, 미포함인 경우 출국 전 별도 준비하여 해당 창구에 별도 지불해야 함

□ 기후 및 복장

- 11~2월은 한국의 초여름 날씨와 유사(일일 평균 기온 24~30도), 그 외는 한국의 8월 초와 유사한 더위가 지속되나 타 동남아 국가보다는 더위가 심하지 않은 편(일일 평균 기온 30~40도)
 - 필리핀의 여름에 해당하는 3월~5월이 가장 덥고 건조하며 5월~10월까지 우기로 하루 1회 이상 스콜성 소나기가 쏟아지므로 우산을 소지할 것을 권장
 - 7월~10월은 태풍이 잦으므로 해당 기간 출장 시 주의 필요
- 공식 행사에 참석하는 경우 양복(정장), 외출 시에는 긴 바지 및 반팔 티셔츠가 무난

□ 화폐 및 신용카드

- 호텔, 고급 식당, 쇼핑센터 등에서는 Master, VISA, AMEX 카드의 사용이 가능하나 이를 제외한 대부분의 영업장에서는 현금이 주로 사용됨
 - 화폐 단위는 필리핀 페소(PHP)이며, 2023년 9월 기준 1달러는 56.9페소 수준, 1페소는 원화 23~24원 수준
 - 환전은 공항, 은행, 쇼핑몰, 사설 환전소에서 가능하며 사설 환전소 환율이 가장 유리하나 은행 등과 큰 차이는 없음
 - 환전소 이용 시에는 현금을 노린 이들의 범죄 표적이 될 수 있으므로 가급적 공항 및 호텔, 은행에서 환전하는 것이 좋음
 - 달러가 바로 통용되지는 않으므로 공항 내 은행 출장소에서 우선 사용분을 환전 또는 국제 현금카드를 통해 공항 ATM 기계에서 인출할 것을 권장
 - 현재 통용되고 있는 지폐로는 1,000페소, 500페소, 200페소, 100페소, 50페소, 20페소가 있으며, 동전은 20페소, 15페소, 10페소, 5페소, 1페소, 25센타보, 10센타보, 5센타보, 1센타보가 있음(100센타보=1페소)

□ 팁 관행

- 호텔 침구 정리(\$1 내외), 택시(10%) 등의 팁 지불은 관행이며, 식당(봉사료가 가격에 미포함일 경우 해당)이나 마사지 등의 서비스 이용 시에도 팁 지불이 보편화되어 있음
 - 50~100페소 정도 팁을 주는 것이 무난함

□ 전원, 식수 및 근무시간

- 전원 : 220V, 50Hz, 11자형 콘센트 필요
- 식수 : 필리핀 수도물은 석회질을 함유하고 있어 직접 음용하는 것을 삼가고 생수를 구입하여 음용할 것을 권장함
- 근무시간 : 오전 8시부터 오후 5시(혹은 오전 9시부터 오후 6시)까지 근무(토, 일요일 휴무)

□ 교통

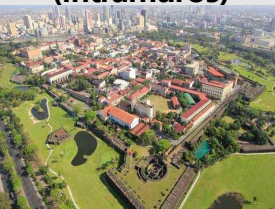

- 필리핀은 대중교통이 발달 되어 있지 않아 안전하게 이용할 수 있는 교통수단으로는 택시가 유일
- 공항에서 호텔 이동 시 공항 내부에 있는 공항 미터 택시 혹은 그랩(Grab) 택시 이용 권장
 - 그랩 이용 시 어플 다운로드 필요
- 대다수의 택시 기사들은 잔돈을 주지 않는 경향이 있으므로 지불 금액을 정확하게 준비하는 것이 좋음
- 요금 미터기를 켜지 않은 채 운행하고 과도한 금액을 요구하는 경우가 빈번하므로 탑승할 때 미터기 전원이 켜져 있는지 확인이 필요함
 - 공항에서는 노란색 공항택시를 타는 것이 안전
 - 그랩(Grab) 택시도 공항 픽업이 가능하며 신용카드(앱 결제 시), 혹은 현금으로 결제 가능

□ 통신

- **(전화)** 로밍 또는 한국에서 필리핀 선불제 심카드(Pre-paid Simcard)를 미리 구매 및 등록하여 오는 것을 추천. 현지 통신 사정 상 위치(지하, 고층 빌딩 등), 기후(우천 등)에 따라 통신이 자주 끊김.
 - 2022년 12월 필리핀 정부의 유심 번호 등록제 시행 이후 여권 사진, 현지주소 및 연락처, 항공권 사진 등 유심 등록에 필요한 정보가 많아 단기 출장의 경우 한국에서 미리 준비해서 오는 것을 추천
 - 현지에서 유심카드 구매 후 등록을 원하는 경우 현지 공항, 편의점 등에서 선불제 심카드(Pre-paid Simcard)를 구매하여 온라인 등록 후 가능.
 - 온라인 등록 후 통신사 어플 또는 매장에서 요금(Load)을 충전하여 프로모션을 이용하는 것이 경제적임.
- **(인터넷)** 대부분 호텔 및 레스토랑, 커피숍 등에서는 이용객에 한하여 와이파이 서비스를 제공하나 사용자가 많아 속도가 매우 느린 경우가 빈번함
 - 와이파이 접속이 불가능한 일반 지역에서도 3G, 4G 서비스를 이용할 수 있으나, 한국에 비해 속도가 느리며 많은 요금이 부과되므로 가급적 와이파이 사용 가능지역에서 인터넷 이용을 권장함
 - 고급호텔의 경우 비즈니스 라운지 등에서 인터넷 접속이 가능한 컴퓨터로 업무처리 가능

□ 유적(관광)지 정보



<p>인트라무로스 (Intramuros)</p> 	<p>[마닐라 속의 작은 스페인 도시]</p> <ul style="list-style-type: none"> ○ '성의 안쪽'이라는 뜻을 가진 인트라무로스는 16세기 필리핀을 식민 통치했던 스페인 사람들에 의해 지어진 성벽 도시로, 스페인 사람과 스페인계 혼혈 만이 거주할 수 있었던 곳 ○ 당시 인트라무로스 내부에는 관공서, 병원, 성당, 저택 등 주거시설을 비롯한 다양한 시설들이 갖춰져 있었으며, 현재는 필리핀 상류층의 주거 문화를 볼 수 있는 카사 마닐라 박물관, 마닐라 대성당, 내부에 대규모 종교 유물 박물관을 갖추고 있는 성 에르메스틴 성당, 인트라무로스를 방어하기 위한 군사 시설인 산티아고 요새 등이 남아 있음 ○ 지금은 마닐라 입국관리국이 소재하고 있어 출입국 관련 업무를 보려는 외국인들이 많이 방문하는 곳
<p>리잘공원 (Rizal Park)</p> 	<p>[독립운동가 '호세 리잘'을 기념하는 역사 공원]</p> <ul style="list-style-type: none"> ○ 스페인의 지배에 대항한 독립운동가 리잘의 처형 장소로 유해가 안치된 기념비가 있으며, 관광청, 국립도서관, 국립박물관 등이 있음 ○ 국립박물관 : 필리핀의 고대부터 현대까지의 역사와 문화를 시대, 지역별로 살펴볼 수 있는 유물과 자료가 전시되어 있음. 특히 호모 사피엔스 유골과 필리핀의 대표 화가 '후안 루나' 등의 미술 작품도 감상할 수 있음


<p>코레히도 섬 (Corregidor Island)</p> 	<p>[제2차 세계대전시 미국과 필리핀 군대 주둔지]</p> <ul style="list-style-type: none"> ○ 스페인 식민지 시절 방어 및 적군 감시 목적의 군사적 요충지로 건설, 마닐라 입항 시 이곳에서 모든 외국선박 출입국 관리 시행 ○ 1902년 미군 점령 후 환자요양소로 사용 ○ 맥아더 장군이 1942년 일본군 공격으로 철수 후 1945년 재탈환 ○ 현재는 태평양 전쟁기념관, 전사자 묘지, 대포 등 유물 보유한 마닐라 대표 관광지임 ○ 마닐라만 서쪽 약 48km, 바타안 반도(Bataan Peninsula) 남쪽으로 약 8km 지점 위치 ○ 길이 5.6km, 최대폭 2.4km, 최대높이 194m의 올챙이 모양 화산섬
<p>따가이따이 (Tagaytay)</p> 	<p>[화산과 호수로 유명한 관광지]</p> <ul style="list-style-type: none"> ○ 필리핀 카비테(Cavite)주 타가이타이市에 있는 휴양지이자 화산지대 ○ 따알화산(Taal Volcano)과 화산폭발 후 형성된 따알호수(Taal Lake)로 유명
<p>아얄라 박물관 (Ayala museum)</p> 	<p>[필리핀 부동산 재벌 아얄라그룹 소유의 박물관]</p> <ul style="list-style-type: none"> ○ 1967년 12월 설립되었으며 필리핀의 금융상업 중심지인 마카티(Makati City)에 위치 ○ 마카티 중심가의 대부분 땅을 소유하고 있는 필리핀 최대 부동산 재벌, 아얄라 가문의 아얄라 재단에서 관리 ○ BC 15만 년 전 필리핀 북부 루손 지방의 사냥 모습에서 1986년 EDSA 시민혁명에 이르는 필리핀의 역사와 다양하고 풍부한 문화적 유산 소장 ○ 63개의 그림과 모형으로 일목요연하게 전시한 역사관으로 유명하며 필리핀 이외에 중국, 아랍, 스페인 등 필리핀으로 향했던 모두 14종류의 범선도 진열되어 있음
<p>팍상한 폭포 (Pagsanjan Falls)</p> 	<p>[영화 지옥의 묵시록 촬영지]</p> <ul style="list-style-type: none"> ○ 영화(지옥의 묵시록, 플래툰), 뮤직비디오(아시나요) 촬영지 ○ 마닐라 동남쪽 105km (차량 편도 2.5시간 소요), 폭포 낙차 100m ○ 필리핀 전통 통나무배인 '방카(카누와 비슷)'를 타고 거슬러 올라가 폭포 안까지 들어가게 됨

* 필리핀 외국인 여행자 대상 핫라인 : 0995-835-5155(영어)

□ 주요 식당 정보

- * 출장 정보인 점을 감안, 비즈니스에 적합한 식당 위주로 선정하여 물가 비교 시 다소 가격대가 있음
- ** 기후 영향으로 음식이 한국인 입맛에는 짜게 느껴지는 경우가 대부분이므로 주문 시 미리 너무 짜지 않게 해달라고 요청할 것을 권장함

○ 마닐라 시티(Manila City)

Barbara's	구 분: 필리핀 현지식
	지 역: 마닐라(Manila)
	연락처: +63-2-8527-4083
	주 소: Plaza San Luis, General Luna St. Intramuros, Manila, 1002 Metro Manila
	특 장: 인트라무로스에 소재. 현지 전통춤을 보면서 식사하는 것이 특징

Cafe Adriatico Premier	구 분: 양식
	지 역: 마닐라(Manila)
	연락처: +63-2-8523-7924
	주 소: 1790 M. Adriatico St, Malate, Manila, 1004 Metro Manila
	특 장: 1979년에 개업한 고풍스러운 분위기의 양식(스테이크) 전문점

명가	구 분: 한식
	지 역: 마닐라(Manila)
	연락처: +63-2-8478-6406
	주 소: 558 Gen. Malvar St, Malate, Manila, 1004 Metro Manila
	특 장: 다양한 종류의 한식을 제공

○ 마카티(Makati)

Romulo Cafe	구 분: 필리핀 현지식
	지 역: 마카티(Makati)
	연락처: +63-2-8478-6406
	주 소: 148 Jupiter St. corner Comet St., Bel-Air, Makati, Metro Manila
	특 장: 필리핀 前 외교관이 오픈한 필리핀 전통음식 전문

Tsumura Sushi Bar and Restaurant	구 분: 일식
	지 역: 마카티(Makati)
	연락처: +63-2-8887-4848
	주 소: 1st Floor 141 Sedenio Street, Salcedo, Makati, Metro Manila
	특 장: 일본인 주방장이 요리하는 모습을 직접 볼 수 있음

Blackbird Makati 	<p>구 분: 양식 지 역: 마카티(Makati) 연락처: +63-2-8828-4888 주 소: 6752 1229 Makati Ave, Makati, 1229 Metro Manila 특 장: 마카티 중심지에 소재한 고급스러운 분위기의 양식 전문 레스토랑</p>
가야 	<p>구 분: 한식 지 역: 마카티(Makati) 연락처: +63-2-8899-0640 주 소: 62 Jupiter Street Bel-Air, Makati, Metro Manila 특 장: 한식 전문점으로 최대 100명까지 수용 가능하여 행사에 용이</p>
마산가든 	<p>구 분: 한식 지 역: 마카티(Makati) 연락처: +63-2-8896-5094 주 소: 29 Polaris, Makati, Metro Manila 특 장: 각종 회와 해산물, 한식 전문점</p>
○ BGC(Bonifacio Global City, Taguig)	
Barcino 	<p>구 분: 스페인식 지 역: BGC(Bonifacio Global City, Taguig) 연락처: +63-2-7934-0289 주 소: Unit 101, Forbeswood Heights, Rizal Dr, Taguig, Metro Manila 특 장: 스페인 전통 요리를 맛볼 수 있는 스페인 요리전문점</p>
Tim Ho Wan 	<p>구 분: 중식 지 역: BGC(Bonifacio Global City, Taguig) 연락처: +63-917-596-3510 주 소: Uptown Mall - Uptown Bonifacio, 36th St, Taguig, Metro Manila 특 장: 홍콩계 딤섬 전문점으로 세계에서 가장 저렴한 마쉐린 스타 레스토랑</p>
Italianni's Restaurant 	<p>구 분: 이탈리아식 지 역: BGC(Bonifacio Global City, Taguig) 연락처: +63-2-8856-3890 주 소: Fort, 11th Ave, Taguig, Metro Manila 특 장: 케주얼한 분위기의 이탈리아 음식 전문 체인</p>
청담 	<p>구 분: 한식 지 역: BGC(Bonifacio Global City, Taguig) 연락처: +63-0917-474-2167 주 소: Upper Ground, Active Fun Building, 9th Ave, Corner 28th St, Taguig, 1631 Metro Manila 특 장: 밝고 깨끗하며 모던한 분위기의 식당</p>

□ 현지 주요 연락처

기 관	연락처	주 소
주필리핀 대한민국대사관	+63-2-8856-9210 (당직)+63-917-817-5703	122 Upper Mckinley Road, Mckinley Town Center, Fort Bonifacio, Taguig City, Metro Manila
필리핀 한인회	+63-2-8886-4848 (긴급)+63-917-886-4848	Suite 1104 Antel 2000 Corporate Center 121 Valero St.

* 그 외 주소 및 연락처 https://overseas.mofa.go.kr/ph-ko/wpge/m_3629/contents.do 참고

VII. KOTRA 마닐라무역관 안내

□ 무역관 주소 및 연락처

- 주소: KOTRA Manila(KBC), 14th Floor, Ore Central, 31st Street, corner 9th Avenue, Bonifacio Global City, Taguig, Metro Manila, Philippines
- 전화: +63-2-8894-4084 / 8843-2155
- 팩스: +63-2-8843-2172
- Email: manila@kotra.or.kr

■ 해외무역관, Manila 약도



- 마닐라 Bonifacio Global City 소재의 Ore Central
- 공항에서 택시 이용시, BGC 까지 30-50분 소요

해외출장 가이드



www.kotra.or.kr