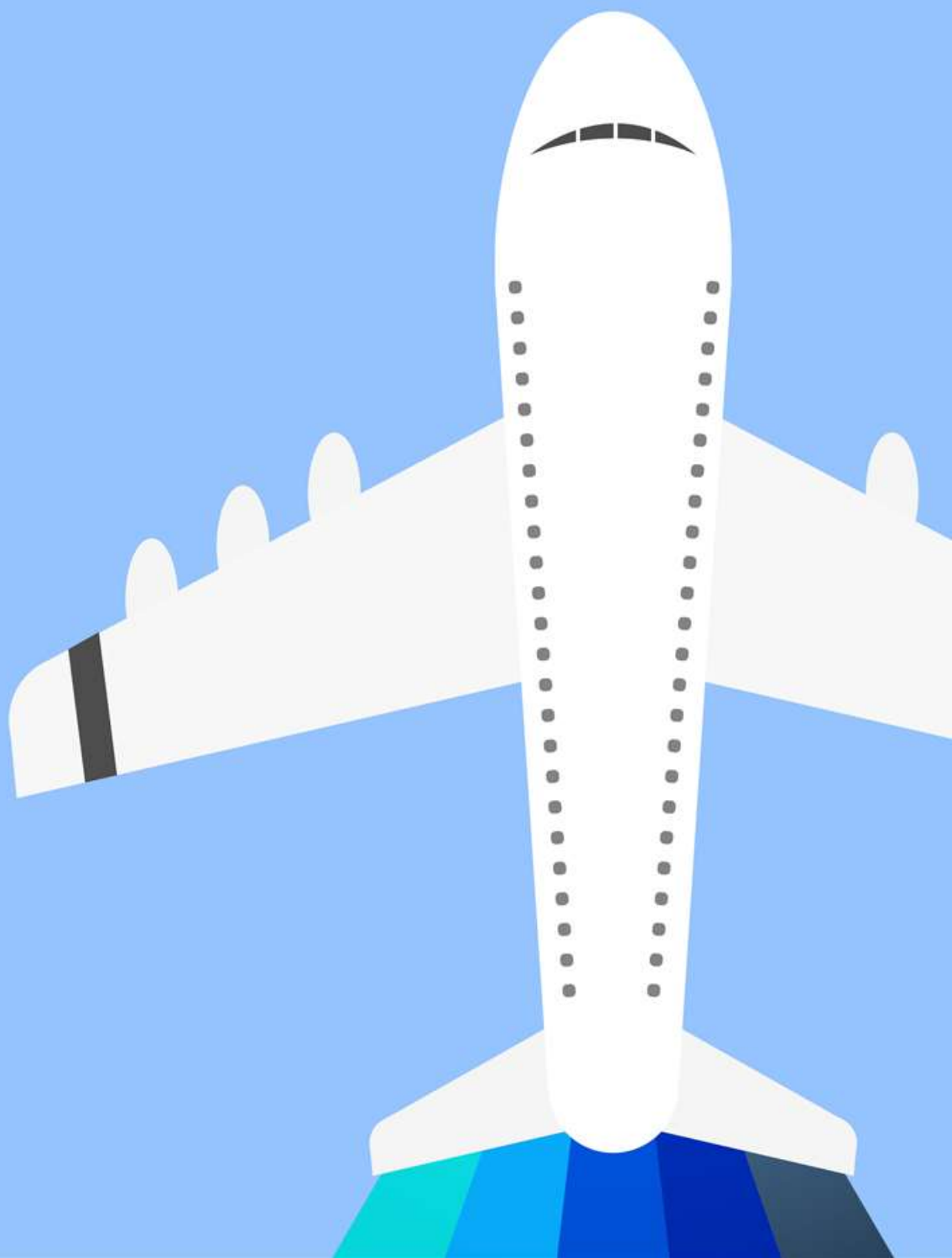


2025 해외출장 가이드

중국 선전

Shenzhen



kotra

Korea Trade-Investment
Promotion Agency

목 차

I. 선전시 개황	01
II. 선전시 경제동향	02
III. 무역관 주요사업 안내	11
IV. 현지 체류정보	12
V. 현지 주요 연락처	18

I. 선전시 개황

1. 선전시 현황

□ 일반 개황

명칭(약칭)	선전시(深圳市), 약칭 '선(深)'
위치	중국 화남지역, 광둥성 남부 연해지역
면적	1,997.47km ²
상주인구	약 1,798만 9,500명 (2024년 기준)
행정구역	 <p>· 행정구(9개): 푸티엔구(福田区), 뤼후구(罗湖区), 옌텐구(盐田区), 난산구(南山区), 바오안구(宝安区), 룡강구(龙岗区), 룡화구(龙华区), 핑산구(坪山区), 광밍구(光明区)</p> <p>· 기능구*(1개): 다펑신구(大鹏新区)</p> <p>· 특별구(1개): 선산특별협력구(深汕特别合作区)</p>

* 기능구(功能区)는 자원환경, 인구분포, 산업배치 등을 고려해 구성한 새로운 행정구역

□ 광둥성 및 선전시 주요 경제지표 비교(2024년 기준)

구분	광둥성		선전시	
	수치	증감률	수치	증감률
GDP(억 위안)	141,633.81	3.5%	36,801.87	5.8%
소비재 총 매출(억 위안)	47,872.80	0.8%	10,637.70	1.1%
수출액(억 위안)	58,915.6	8.4%	28,122.16	14.6%
수입액(억 위안)	32,210.73	12.5%	16,926.08	19.6%

[자료: 광둥성통계국, 선전시통계국]

II. 선전시 경제동향

1. 최근 5개년 선전시 경제 주요지표

구분	단위	2020년	2021년	2022년	2023년	2024년
경제성장률	%	3.1	7.0	3.4	6.0	5.8
1인당 GDP	위안	159,820	174,542	183,801	195,230	206,867
GDP	억 위안	27,759.02	30,820.10	32,480.71	34,606.40	36,801.87
소비재 총 매출액	억 위안	8,664.83	9,498.12	9,708.28	10,486.19	10,637.70
가처분소득	위안	64,878	70,847	72,718	76,910	81,123
생활소비 지출	위안	40,581	46,286	44,793	49,013	-
교역	억 위안	30,502.53	35,435.57	36,737.52	38,710.70	45,048.24
	수출	억 위안	16,972.66	19,263.41	21,944.80	24,552.08
	수입	억 위안	13,529.86	16,172.16	14,792.72	14,158.62
외국인 직접 투자	계약	건	4,434	5,788	4,289	8,002
	계약액	억 달러	235.28	262.64	208.74	-
	직접 투자액	억 달러	86.83	109.65	109.70	-

[자료: 선전시통계국]

○ 화물운송 주요 지표

구분	단위	2020년	2021년	2022년	2023년	2024년
화물운송	만 톤	41,483	43,960	40,893	43,261	39,497
	철도	만 톤	140	153	151	374
	도로	만 톤	32,963	34,810	30,612	31,887
	수로	만 톤	8,243	8,856	10,005	10,864
	민간항공	만 톤	137	141	125	149
항공운송	만 톤	140	157	151	160	188
항구 정박지	개	168	164	174	174	-
항구 화물량	만 톤	26,506	27,838	27,243	28,664	31,790
	서코우(蛇口)	만 톤	7,862	7,436	7,424	6,685
	츠완(赤灣)	만 톤	5,322	6,378	6,570	6,728
	마완(妈灣)	만 톤	1,031	1,041	920	808
	옌텐(盐田)	만 톤	7,924	8,330	7,692	7,733
	다찬완(大铲湾)	만 톤	1,981	2,228	2,265	2,672

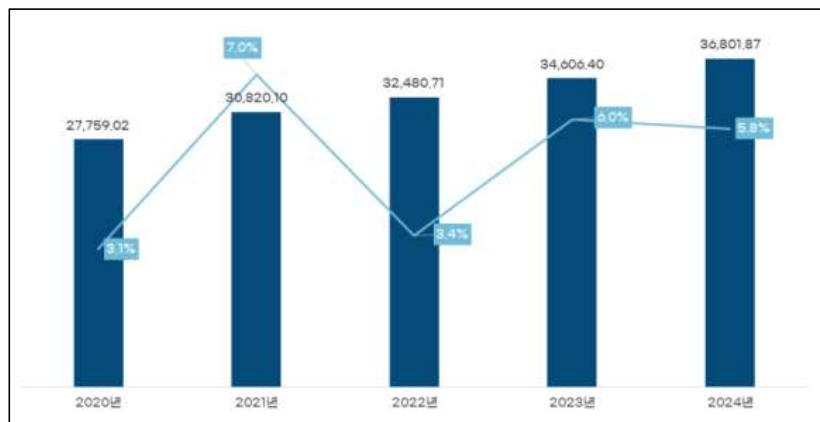
[자료: 선전시통계국]

2. 선전시 경제동향

□ 선전시 경제규모

- 선전시, 2024년 GDP 총액은 3조 6,801억 8,700만 위안으로 전년대비 5.8% 증가
 - 2023년 선전시 GDP 증가율이 6.0%인 것과 비교하면 2024년에 소폭 둔화
 - 2024년 연초 계획했던 GDP 증가율 목표치인 5.5% 웃돌음

<선전시 GDP 총액 및 증가율 추이(2020~2024년)>
(단위: 억 위안, %)



[자료: 선전시통계국]

- 2024년 선전시 GDP 총액, 광둥성 2개 부성급시와 19개 지급시 중 1위
 - 2017년에 광저우를 제치고 1위에 오른 이래 7년째 광둥성 1위 기록
 - 2024년 선전시 GDP 증가율, 광둥성 상위 5개 도시 중 가장 높음
 - 2024년 선전시 GDP 총액, 상하이와 베이징에 이어 중국 3위 기록

순 위	광둥성 도시 GDP 순위			중국 도시 GDP 순위		
	도시	GDP 총액 (억 위안)	2023년대비 증감률(%)	도시	GDP 총액 (억 위안)	2023년대비 증감률(%)
1	선전	36,801.87	5.8	상하이	53,926.71	5.0
2	광저우	31,032.50	2.1	베이징	49,843.10	5.2
3	포산	13,361.90	1.3	선전	36,801.87	5.8
4	둥관	12,282.15	4.6	충칭	32,193.15	5.7
5	후이저우	6,136.39	4.2	광저우	31,032.50	2.1

[자료: 광둥성통계국, 선전시통계국]

- 선전시 구별 발전현황을 보면, 2024년 GDP 총액이 가장 높은 지역은 난산구로 9,500억 9,700만 위안 기록
 - 난산구는 첨단제조업과 현대서비스업 등 두 개 중점분야를 중심으로 저고도 경제, 인공지능, 바이오·의약, 해양경제 등 산업을 적극 육성 중
 - 난산구의 하이테크 제조업 및 첨단제조업이 일정 규모이상 공업에서 차지하는 비중이 60%을 넘음
 - 난산구, 푸티엔구, 바오안구의 GDP 총액은 선전시 전체의 56.4% 차지
 - 소비재 총 매출액 측면에서 보면, 2024년 푸티엔구의 매출액이 2,343억 9,100만 위안으로 가장 높으며 선전시 전체의 22.0% 차지

<2024년 선전시 구(區)별 주요 경제지표>

구(區)	GDP		규모이상 공업의 생산 증감률(%)	고정자산 투자액의 2023년대비 증감률(%)	소비재 총 매출액	
	총액 (억 위안)	2023년대비 증감률(%)			매출액 (억 위안)	2023년대비 증감률(%)
푸티엔구	5,948.82	5.1	12.5	10.1	2,343.91	-3.3
뤄후구	2,478.55	3.0	0.8	-9.4	1,341.83	-3.9
옌텐구	643.55	5.0	-1.9	10.1	162.79	-2.2
난산구	9,500.97	4.1	7.7	6.6	1,587.15	6.8
바오안구	5,300.43	6.8	8.0	2.4	1,633.88	5.1
룽강구	5,901.27	6.7	9.4	3.1	1,537.28	-0.4
룽화구	3,154.45	5.6	5.6	6.8	1,405.86	3.5
핑산구	1,443.76	9.0	15.6	10.2	249.18	-0.5
광밍구	1,721.30	8.6	9.2	-17.3	285.83	9.8
다핑신구	466.61	4.8	4.0	10.4	54.61	9.6
선산특별합력구	242.15	74.2	207.5	0.9	35.39	4.3

[자료: 선전시통계국]

- 2025년 1월 기준, 선전시에 진출한 한국투자기업은 531개사임 * 차차차(企查查) 기준
 - 한국투자기업 분포 지역을 보면, 난산구와 바오안구가 각각 26%, 23%로 가장 많음
 - 진출 산업별로 보면, 상품도매업에 진출한 기업이 194개사로 가장 많아 선전시 한국투자기업의 36.5% 차지
 - 상품도매기업의 세부분야를 보면, 전자제품 도매업이 34.0%를 차지해 가장 많음
 - 두 번째로 많이 진출한 산업은 전자·IT·통신업으로 선전시 전체 한국투자기업의 29.9% 차지

□ 선전시 주요 산업

- 2024년 선전시 7대 전략신흥산업 생산증가액(产业增加值)이 선전시 GDP의 42.3% 차지
 - 2024년 선전시 7대 전략신흥산업의 생산증가액은 1조 5,583억 위안으로 전년대비 10.5% 늘어남
 - 4대 기간산업, 7대 전략신흥산업, 8대 미래산업을 묶어 ‘4+7+8’ 산업 구조 구성
 - 선전시는 7대 전략신흥산업을 20개 세부산업으로 구분하고 8대 미래산업과 함께 ‘20+8’ 산업 클러스터 육성에 힘쓰



<2024년 선전시 7대 전략신흥산업 생산증가액>

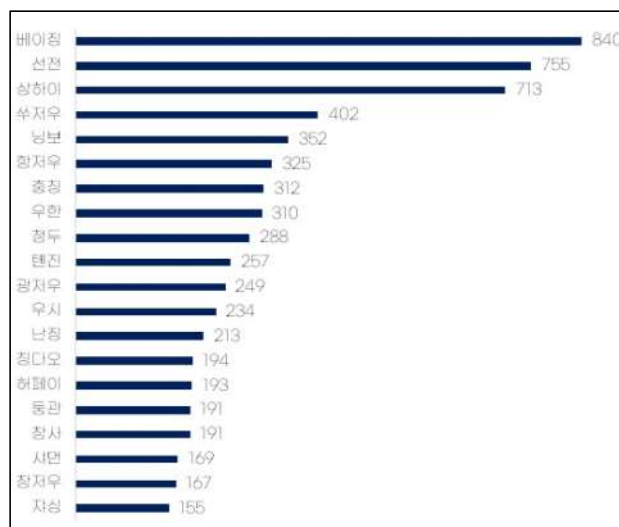
산업	생산증가액(억 위안)	2023년대비 증감률(%)
차세대 IT정보	5,741.90	9.8
디지털 및 패션	4,768.03	10.5
첨단장비	699.69	5.5
그린 저탄소	2,439.16	19.3
신소재	310.99	3.5
바이오 의료 및 헬스케어	739.71	-0.4
해양경제	883.17	9.5
합 계	15,582.65	10.5

[자료: 선전시통계국]

- 2024년 선전시 규모 이상 공업기업의 생산규모는 전년대비 9.8% 늘어나 5조 위안을 돌파해 ‘제1 공업도시’라 불림
 - 선전시, 3년째 중국 도시 중 규모 이상 공업 총생산규모 및 연간 증가치 모두 1위 유지
 - 주요 공업 제품 중 3D프린터, 산업용 로봇, 전자부품 등 생산량이 각각 35.8%, 31.8%, 21.3% 늘어남
 - 2024년 선전시 신에너지차 생산량은 293만 5,300대 기록
- 2024년, 선전시의 전정특신(专精特新) 작은거인(小巨人) 기업은 296개 사 늘어나 누적 1,025개사 육성
 - 중국 14차 5개년 계획에 따라 산업정보화부 주도로 전정특신기업 적극 육성 중
 - 전정특신기업은 전문성(專), 정밀성(精), 특색(特), 혁신성(新)을 갖춘 기업으로 중국 중앙부처와 지방정부가 선정함
 - 전정특신 기업은 전정특신 중소기업과 전정특신 작은거인기업으로 구분됨
 - 2024년 7월 기준 중국에 1만 2,950개사가 전정특신 작은거인기업으로 선정됐으며 특히 동남부의 광둥성, 장쑤성, 저장성, 산둥성 등에 각각 1천 개사 이상 집중
 - * (산업/개사) 통신전자설비(1,499), 전용·통용설비(1,421), 통용설비(1,259), 화학원료·화학품(995), 기자재(939), 자동차(688), 계기(520), 금속제품(505)
 - 전정특신 기업 지원을 위해 2023년 말 선전시 전정특신기업발전협회가 설립됐으며 약 2,300개 회원사 보유(2024.5 기준)

<전정특신 작은거인 기업수 상위 20개 도시(2024년 7월 기준)>

단위: 개사



[자료: Frost & Sullivan]

○ **선전시 구별 전정특신 작은거인기업 분포를 보면, 난산구에 310개사로 선전시 전체의 약 3분의 1 차지**

- 바오안구에 277개사로 두 번째로 많은 전정특신 작은거인기업이 집중돼 있음
- 선전시는 구별로 전정특신기업 육성을 위해 보조금 지급, 대출 확대 등 정책을 적극적으로 추진 중

<선전시 구별 전정특신 작은거인기업 지원정책>

지역구분	지원정책
선전시 전체	· 국가급, 성급 전정특신 작은거인기업에 대해 각각 50만, 20만 위안 지급
난산구	· 선전시 전략적신흥산업에 해당되는 국가 첨단기술기업이 전정특신기업으로 선정되고 난산구가 정한 일정기준 이상의 기업 대상으로 매출액이 5억 위안 이상인 경우 30만 위안 보조금, 5억 위안 이하인 경우 20만 위안의 보조금 지급
바오안구	· 국가급, 성급 전정특신 작은거인기업에 대해 각각 50만, 20만 위안 지급
룽강구	· 국가급, 성급 전정특신 작은거인기업에 대해 각각 20만, 10만 위안 지급
핑산구	· 국가급, 성급 전정특신 작은거인기업에 대해 각각 50만, 20만 위안 지급(제조업 한정)

[자료: 선전시첨단과기산업촉진센터]

○ **선전시 IT산업이 중국 전체 IT산업의 6분의 1 차지**

- 2022년 선전시 IT산업 시장규모는 2조 4,800만 위안으로 중국 전체 IT산업의 6분의 1 차지
- 2023년 기준 선전시 일정규모 이상의 IT 제조기업이 4,100개로 이 중 연간 생산 가치가 1천억 위안이 넘는 기업이 5개
- 중국전자연합회가 선정한 중국의 IT경쟁력 상위 100대 기업 중 5분의 1이 선전에 소재
 - * BYD, Konka, Skyworth, Tianma, Huaqiang, ZTE, VIVO, OPPO
- 선전시기업연합회의 <2024 선전시 500대기업 발전보고>에 따르면, 2023년 매출액 2~4위는 각각 화웨이, 텐센트, BYD임

○ **선전시, 중국의 고소득 도시 3위로 소비재 수요가 많음**

- 샘스클럽, 월마트, 텐홍(天虹), 화룬완자(华润万家) 등 소비재 유통 글로벌기업의 중국구매본부가 선전에 집중
- 2024년 선전시 1인당 가처분소득은 베이징, 상하이에 이어 중국 3위

<2024년 중국 1인당 가처분소득 도시별 순위>

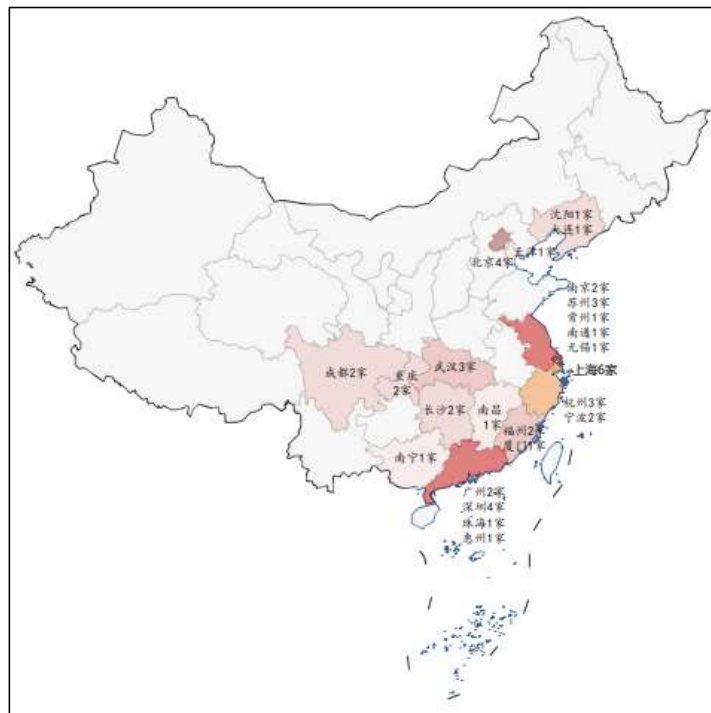
순위	도시	1인당 가처분소득(위안)	2023년대비 증감률(%)
1	상하이	88,366	4.2
2	베이징	85,415	4.5
3	선전	81,123	5.5
4	쑤저우	77,524	4.7
5	항저우	76,777	4.0

[자료: 중징데이터]

○ 중국의 떠오르는 글로벌 유통망 강자 ‘샘스클럽’ 구매본부가 선전시에 위치

- 세계 최대 유통기업인 월마트의 자회사이제 회원제로 운영되는 창고형 매장인 ‘샘스클럽’은 중국에 1996년 진출해 선전시에 1호점 오픈
- 2025년 1월 기준 중국 주요 1,2선 도시에서 53개 매장 운영 중
- 샘스클럽의 중국 및 아시아 구매본부가 선전에 있어 샘스클럽 MD(Merchandiser)는 선전에서 입점될 제품을 선별하고 소싱함
- 중국 샘스클럽 입점 과정은 자료 요청 - 샘플 요청 - 견적 요청 - 세부 상담 - 재무현황 및 공장실사 사전검토 - 공장실사 - 입점 등 크게 7단계를 거침

<중국 샘스클럽 도시별 매장 분포도(2024년 9월, 48개 매장 기준)>



[자료: 태평양증권(太平洋証券)]

3. 선전시 교역동향

□ 선전시 수출입현황

- 2024년 선전시 교역액은 2023년대비 16.4% 큰 폭 늘어난 4조 5,048억 위안
 - 이 중 수출액은 2023년대비 14.6% 늘어난 2조 8,122억 위안으로 중국 도시 중 1위
 - 선전시 수입액은 전년대비 19.6% 늘어난 1조 6,926억 위안
 - 2024년 중국의 수출액은 전년대비 7.1% 늘어난 25조 4,545억 위안으로 처음으로 연간 수출액 25조 위안 돌파
 - 도시별 수출액을 보면 선전시가 가장 높으며 뒤를 이어 상하이, 쑤저우, 닝보, 둥관 등이 수출액 상위 5개 도시로 꼽힘

<2024년 중국 수출액 상위 도시>

순위	도시	수출액(억 위안)	2023년대비 증감률(%)
1	선전시	28122.16	14.6
2	상하이시	18176.01	4.6
3	쑤저우시	16368.81	8.5
4	닝보시	8455.32	14.1
5	둥관시	8896.96	5.2

[자료: 상치찬예통(上奇产业通)]

- 2024년 선전시 최대 교역대상지역은 지리적으로 가까운 아세안과 홍콩
 - 2024년 선전시-아세안 간 교역액은 전년대비 223% 크게 늘어나 선전시 전체 교역액의 16.7% 차지
 - 2024년 선전시의 대한민국 수입액은 전체 선전시 수입액의 9.5% 차지

<2024년 선전시 주요 교역대상국(지역)>

순위	수출			수입		
	국가 (지역 등)	수출액 (억 위안)	2023년대비 증감률(%)	국가 (지역 등)	수입액 (억 위안)	2023년대비 증감률(%)
1	홍콩	6,620.26	6.7	아세안	3,600.69	9.0
2	미국	4,223.21	12.2	대만	4,007.34	22.2
3	EU	3,660.83	10.9	한국	1,607.34	24.1
4	아세안	3,914.86	37.7	일본	1,133.79	22.0
5	일본	744.55	11.3	EU	783.64	-6.1

[자료: 선전시통계국]

- 2024년 선전시 기계전자 제품 수입액이 전체 수입액의 80.0% 차지
 - 2024년 선전시 기계전자 제품 수입액은 전년대비 21.5% 늘어난 1조 3,500만 위안
 - 기계전자 제품 수입액 중 집적회로 수입액이 약 40.5% 차지하며 2024년 집적회로 수입액은 전년대비 10.3% 늘어난 6,854억 9천만 위안
 - 2024년 선전시 반도체제조설비 수입액은 전년대비 32.1% 크게 늘어난 399억 위안
 - 컴퓨터 관련 제품 중 서버 및 그래픽카드의 수입액이 전년대비 각각 298.6%와 181.6% 크게 늘어남
- 2024년 선전시 기계전자 제품 수출액이 전체 수출액의 71% 차지
 - 2024년 선전시 기계전자 제품 수출액은 전년대비 12.1% 늘어난 2조 위안
 - 기계전자 제품 중 스마트폰, 컴퓨터, 가전제품 등 ‘라오싼양(老三样, 전통적인 수출품목 3가지)’의 수출액이 전년대비 6.8% 늘어난 3,774억 3천만 위안
 - 리튬배터리, 전기자동차, 태양광 배터리 등 ‘신싼양(新三样, 새로운 수출품목 3가지)’ 수출액은 전년대비 11.5% 늘어난 996억 9천만 위안
 - 전자부품, 평판 디스플레이 모듈, 컴퓨터 부품 및 자동차 부품 등 중간재 수출액은 전년대비 17.3% 늘어난 4,127억 4천만 위안
- 2024년 선전시 가전제품 수출액이 전년대비 20.5% 늘어난 944억 1천만 위안
 - 수출대상국별로 보면, 미국에 수출한 가전제품이 전체 선전시 가전제품 수출액의 34.8%를 차지함
 - 품목별로 보면, 가전제품 중 가장 많이 수출된 품목은 TV로 2024년 수출액은 전년대비 11.0% 늘어난 243억 3천만 위안
 - TV, 주방가전 및 청소가전의 수출액이 전체 가전제품 수출액의 59.8% 차지

<2024년 선전시 가전제품별 수출액>

품목	수출액(억 위안)	2023년대비 증감률(%)
TV	243.3	11.0
주방가전	167.6	19.5
청소가전	153.6	18.2
선풍기	76.9	65.2
드라이기 등 헤어제품	88.2	25.9

[자료: 선전시통계국]

Ⅲ. 무역관 주요사업 안내

○ **소비재** 중국 샘스클럽 입점 상담회

- 기간/장소: 2025년 3~12월 / 선전·온라인
- 규모: (중) 샘스클럽 구매본부 (한) 국내 소비재 기업 100개사
- 품목: 종합 소비재(식품, 화장품, 생활용품 등)
- 내용: 샘스클럽 품목별 구매책임자와 국내기업 간 입점 상담회

○ **소부장** 한중 이차전지 파트너링 온라인 상담회

- 기간/장소: 2025년 5~6월 / 선전·온라인
- 규모: (중) 이차전지 관련 기업 10개사 (한) 배터리 셀, 설비, 소재기업 20개사
- 품목: 배터리 셀, ESS, 소재·설비, 리사이클링 등 이차전지 전 분야
- 내용: 국내기업을 대상으로 상담 희망하는 바이어를 조사한 후 기업별 요구 사항에 맞는 적격 바이어를 국내기업과 연결하는 비즈니스 상담회

○ **종합품목** 2025 중국 원스톱 수출 마케팅 지원 특화사업

- 기간/장소: 2025년 연중 / 선전·온라인
- 규모: 국내 수출유망 내수·초보·중소기업 100개사
- 품목: 식품, 화장품, 생활용품 등 소비재 및 산업재 전반
- 내용: △현지 시장조사 △B2B 디지털마케팅 △전시회 대리참관 △바이어 연결 지원 △화상상담 지원 등 기업별 맞춤형 지원 서비스 제공

○ **종합품목** 중국 종합품목 무역사절단

- 기간/장소: 2025년 4월 21일(월)~4월 25일(금) / 선전·우한
- 규모: (중) 현지 유망 바이어 60개사 내외 (한) 종합 품목 20개사
- 품목: 화장품, 식품, 비료 등 종합품목
- 내용: 현지 산업 전문협회 등과 협업체 현지 소비재 유통망, 중간재 에이전트 등 유망 바이어 초청해 1:1 비즈니스 상담회 개최

IV. 현지 체류정보

1. 기본사항

□ 교통 (2025년 4월 기준)

○ (택시) 기본요금 10위안 (2km 기준)

- 요금: 2km 초과 시 2.7위안/1km, 정차 시 0.8위안/분
- 23시~새벽6시 할증: 2km까지 기본요금 13위안, 2km 초과 시 3.51위안/1km
- * 야근 서비스수수료 30% 포함된 가격

○ (버스) 기본요금 2위안 내외

- 간선(干线), 지선(支线), 쾌선(快线), 시내, 심야 등 1,377개 노선 보유

○ (지하철) 기본요금 2위안

- 요금: 0~4km 구간은 기본요금 2위안 적용, 4~12km 구간은 4km당 1위안 적용, 12~24km 구간은 6km당 1위안, 24km 이상은 8km당 1위안 할증 적용

<선전시 지하철 노선도(2025년 4월 기준)>



☐ 전화

- 선전 → 서울로 전화할 때
 - 국제선 코드 00번 + 국가번호 82 + 서울지역 번호 0을 제외한 번호 입력
 - 예) KOTRA 서울 본사 02-3460-7114 통화 시 '0082-2-3460-7114' 입력

☐ 환율 및 환전

- 화폐단위: 위안(元)
- 환율: 1위안 = 199.98원(2025. 4. 7일자 매매기준율)
- 신용카드: 호텔, 백화점, 대형 식당 등 규모가 큰 상점에서 사용 가능
 - 단, Visa와 Master 카드는 상점에 따라 결제가 안 되는 경우 있음
- 간편결제: 위챗페이, 알리페이(즈푸바오), 카카오페이(Alipay+)
 - 위챗페이 및 알리페이는 한국 계좌와 연동이 가능해 환전 없이 현지에서 간편 결제 가능
 - * 등록가능 카드: Visa, Master, JCB, Discover 등 국제 신용카드
 - 카카오페이는 Alipay+ 가맹점에서 사용 가능

☐ 외환 소지 관련 유의사항

- 외국인이 US\$ 5,000(혹은 20,000위안) 이상의 현금을 소지하고 중국 출입국 시 지역 해관에 신고 필수
 - '중화인민공화국해관 입출경 여객 수하물품 신고서' 작성 후 '신고 통로' 이용

☐ 전압

- 220V, 50Hz 사용. 전원 플러그 2구와 3구 겸용 플러그 사용

☐ 시차

- 베이징을 기준으로 중국이 한국에 비해 1시간 늦음(전국 동일 표준시간대 사용)
 - (예) 한국시간 오전 10시 = 중국시간 오전 9시

2. 주요 명소

□ 금수중화(锦绣中华) 민속촌

- 중국의 유명 관광지를 테마로 한 미니어처 공원과 27개의 소수민족마을로 꾸며진 민속촌
 - 각 민족의 전통의상 체험, 전통공연 관람 등 볼거리가 많음
 - (요금) 전일입장권/성인 220위안, 야간입장권(18시 이후)/성인 85위안



□ 세계의 창(世界之窗) 테마파크

- 국가 AAAAA급 관광지로 지정된 미니어처 테마파크
 - 아시아, 유럽, 아프리카 등 8개 구역으로 구성돼 세계의 경관과 역사 유적 등 130여 개를 재현함
 - (요금) 전일입장권/성인 220위안, 반일입장권/성인 110위안, 야간입장권/성인 100위안



❑ 연화산 공원(莲花山公园)

- 선전의 상업중심지구가 한눈에 내려다보이는 시민공원
 - 산꼭대기 광장에 높이 6m의 덩샤오핑 동상이 세워져 있는 선전의 상징적인 명소



❑ 남두고성(南头古城)

- 총 400여 개 상점이 입점해 있는 선전의 대표 관광거리
 - 요식업 40%, 소매업 30%, 전시관·고전 건축물 등 부대시설 30%로 구성돼 있음



3. 주요 한식당

상호명	전화	주 메뉴
본가(本家韩国烤肉)	+86-755-8654-1812	우삼겹, 갈비
진사갈비(御进仕自助烤肉)	+86-755-2590-1093	갈비
흑산도(黑山岛餐厅)	+86-755-139-0246-7720	회, 갈비탕
제주미담(JEJU味谈)	+86-755-2689-9236	삼겹살, 갈비
화통1971(火桶1971)	+86-755-2222-4133	삼겹살, 갈비
고려삼계탕(高丽参鸡汤)	+86-755-8323-2319	삼계탕
예가원(蕊佳园)	+86-755-2691-2336	한식, 중화요리
소풍(Sopoong笑风)	+86-755-189-3883-2580	회, 육전, 삼계탕

4. 무역관 오시는 길

□ 선전-한국 항공편 (2025년 5월 기준)

○ 인천 ✈️ 선전

항공사	항공편	출발시간(인천)	도착시간(선전)	운행 시간표
대한항공	KE827	8:40	11:35	매일
아시아나항공 * 선전항공 공동운항	OZ371(ZH3302)	10:00	12:40	매일
	OZ6883(ZH634)	14:40	17:35	매일
	OZ6681(ZH632)	16:40	19:30	매일
중국남방항공	CZ3090	14:50	17:50	매일

*출발/도착시간 모두 현지시간 기준

○ 선전 ✈️ 인천

항공사	항공편	출발시간(인천)	도착시간(선전)	운행 시간표
대한항공	KE828	12:45	17:35	매일
아시아나항공 * 선전항공 공동운항	OZ6884(ZH633)	9:05	13:40	매일
	OZ6882(ZH631)	11:05	15:40	매일
	OZ372(ZH3301)	13:50	18:30	매일
중국남방항공	CZ3089	8:40	13:40	매일

*출발/도착시간 모두 현지시간 기준

□ 오시는 길(공항 → 무역관)

○ (택시) 40분 소요, 평균 100위안

- 택시 승차 위치: 선전바오안국제공항 2층 13번 게이트

○ (지하철) 1시간 소요, 7위안

- (11호선) 공항역(机场站) → 처공묘역(车公庙站) 7 정거장 후 환승 →
(1호선) 처공묘역 → 후이잔중심(会展中心站)역 3 정거장 탑승
- 후이잔중심역 E출구에서 도보 12분

□ 무역관 주소 및 연락처

- 영문 주소: KOTRA Shenzhen, Room 1205, North Tower, Energy Building, No. 2026 Jintian Road, Fushan Community, Futian District, Shenzhen, Guangdong Province, China(zip:518033)
- 중문 주소: 中国广东省深圳市福田区福山社区金田路2026号能源大厦北塔1205室 深圳韩国贸易馆
- 대표번호: +86-755-8335-9991

□ 무역관 약도



V. 현지 주요 연락처

	긴급전화번호	
경찰	110	
앰블런스	120	
화재신고	119	

	병원	
베이징대학교 선전병원	+86-755-8329-3333	
홍콩대학교 선전병원	+86-755-8691-3333	
SK-VISTA의료원	+86-755-3689-9688	

	공항	
선전바오안공항	+86-755-2345-6789	

	주광저우 대한민국 총영사관	
주소	No.18, Youlin Road 3, Chigang Consultate Area, Haizhu dIstrict, Guangzhou	
전화	+86-20-2919-2999	
팩스	+86-20-2919-2962	

	선전한인상(공)회	
주소	Room 312, International student Start-up Building, Gaoxinnan Road, Nanshan District, Shenzhen	
전화	+86-755-8635-0985	

은행	
신한은행 선전분행	+86-755-8828-0500
우리은행 선전분행	+86-755-3338-1234
우리은행 선전푸티엔지행	+86-755-8826-9000
기업은행 선전분행	+86-755-3320-5520

호텔	
더 랭함 선전	+86-755-8828-8091
쉐라톤호텔 푸티엔점	+86-755-8282-6016
쉐라톤호텔 난산점	+86-755-2266-9999
더 리츠칼튼 선전	+86-755-2222-2222
샹그릴라 선전 푸티엔점	+86-755-8828-4088
샹그릴라 선전 립후점	+86-755-8233-0888
포 포인트 바이 쉐라톤 선전	+86-755-8359-9999

항공사	
선전항공	+86-755-95361
대한항공	+86-400-658-8888
아시아나	+86-400-650-8000

해외출장 가이드



www.kotra.or.kr