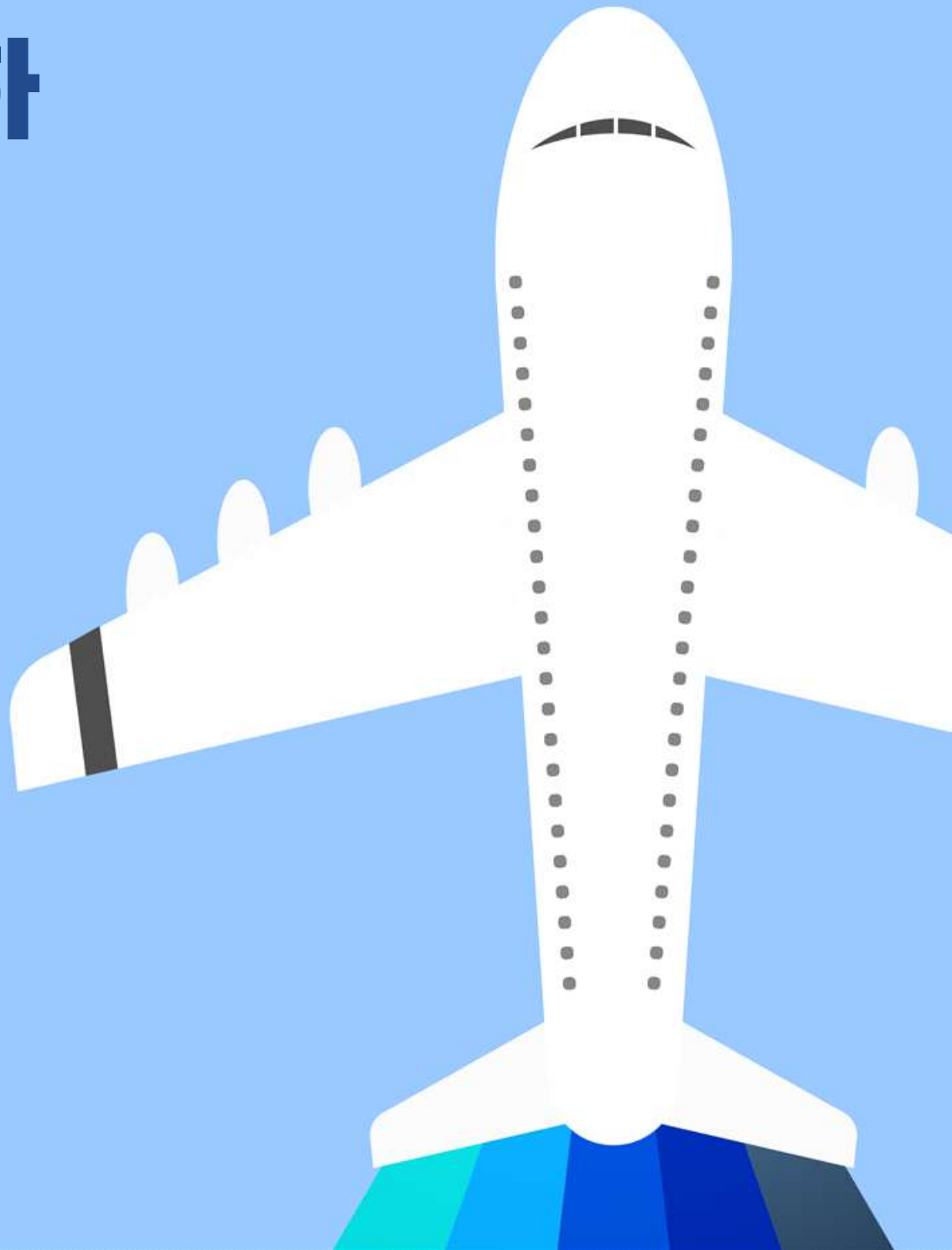


2025 해외출장 가이드

체코 프라하

Prague



목 차

I. 체코 개황 및 경제동향.....	1
II. 체코 무역·투자 동향.....	4
III. 현지 체류 시 참고사항.....	12
IV. 체코 비즈니스 에티켓.....	17
V. 현지 유관기관 및 식당.....	19
VI. 주요 명소 정보.....	22

I. 체코 개황 및 경제동향

1. 국가 개요

일반 사항		위치
면적	78,870km ² (한반도의 1/3, 산악 : 평지=3:7)	
인구	상주인구 1,090만명 ('24년 12월 기준)	
기후	연평균 9~10도, 대륙성 기후	
행정구역	13개 주, 1개 수도 (프라하)	
주요도시	프라하, 브르노, 플젠, 오스트라바 등	
국가원수	파벨 대통령(Petr Pavel) ['23년 3월 취임]	
총리	피알라 총리(Petr Fiala) ['21년 11월 취임]	

2. 체코 주요 경제 지표

○ (소득) '24년 1인당 명목 GDP 31,543달러, 구매력평가기준 1인당 GDP 56,744 달러로 중동부 유럽 최고, 일부 서유럽 국가보다 높은 수준* (IMF '25.4월 기준)

* 구매력 평가기준 1인당 GDP는 포르투갈(47,997), 스페인 (54,451), 일본 (55,713)보다 높고 한국(62,697), 이탈리아(61,165)에 근접한 수준, 명목 1인당 GDP 역시 포르투갈 (28,918)보다 높고, 한국(36,129), 스페인(35,092)과 견줄만한 수준으로 중동부 유럽 최고 수준
⇒ IMF와 EBRD는 이미 체코를 선진국 그룹으로 분류 중

○ (실업률) 7년째 유럽 최저 수준인 2~3%대, 완전고용(노동력 부족) 상태

○ (인플레이션) 팬데믹, 러우사태 거치며 유럽 최고 수준 기록 후 둔화세

구분	2020년	2021년	2022년	2023년	2024년
명목 GDP(US\$십억)	251.1	291.0	301.8	343.2	344.9
1인당 명목GDP(US\$)	23,464	27,668	27,876	31,630	31,543
1인당 GDP(PPP,US\$)	44,823	49,944	53,448	55,223	56,744
경제성장률(%)	△5.3	4.0	2.8	△0.1	1.1
실업률 (%)	2.6	2.8	2.2	2.6	2.6
물가상승률(%)	3.2	3.8	15.1	10.7	2.4
수출(US\$백만)	191,902	226,533	241,994	255,570	262,800
수입(US\$백만)	171,093	211,943	236,640	231,928	232,772
FDI 규모(US\$백만)	9,417	9,049	9,247	9,411	10,169
총외채(US\$십억)	202.0	209.3	206.2	215.0	217.5
외환보유고(US\$십억)	166.1	173.6	140.0	148.4	146.3

자료: IMF(GDP), 체코 재무부(물가상승률), GTA(수출입통계), 중앙은행(FDI, 총외채, 외환보유고)

3. 체코 산업·경제동향

□ 유럽 대륙의 정중앙에 위치한 전통적 산업(제조) 강국

- GDP 대비 제조업 비중이 22%로 아일랜드에 이어 유럽 내 2위
 - 자동차, 전동차, 터빈, 항공기(경비행기, 고등훈련기, 헬기), 농기계, 무기류 등 자체 제조
 - * 산업구조('23년, GVA 기준) : 서비스(70.4%), 제조(21.8%), 농림·광산(2.4%), 건설(5.4%)
- 특히 자동차는 유럽내 3-4위 생산국으로 연간 150만대 내외 생산 및 이중 90% 이상을 유럽 전역, 중국, 인도, 베트남 등지로 수출 중
 - 스코다, 도요타, 현대차 등 완성차 생산 공장 및 1,150여개 부품사 보유
 - * 자동차 산업: 체코 산업생산의 34%, 수출의 24%, 고용의 13% 차지

□ 한-체코 협력 유망 분야

- ◇ '22~'24년 중 양국 장관급 이상 상호 방문 교류 통해 공통적으로 제기
- ◇ 아울러 한체 양국 시장 및 기업 수요 기반 협력 유망 분야

- (원전·전력 등 에너지) 체코 탈석탄, 러産 에너지·중産 전력기자재 의존 탈피* 수요
 - 한수원, 두코바니 원전 수주 입찰 참여 등으로 양국 기자재 기업간 협력 수요 활용
 - * 두코바니 2기(1,000MW급 X 2) 외 추가 2기, SMR 10기 건설 계획 중
 - * 사이버보안 등 이슈로 송전기자재 등 국가 전략 인프라에 중국산 배제 움직임
- (수소) 현지 수요, 산업 여건, 높은 개방성, 한국과 협력 의지 고려시 체코는 우리 수소기업의 유럽 진출 거점 역할 가능
 - 수소 생산·활용(에너지, 모빌리티) 중심 20여개 프로젝트 진행
 - 제조·엔지니어링 강국 (유럽내 제조업비중 2위), 개방형 교역국가 (GDP 대비 교역비중 135%)로 한국과 협력에도 적극적
- (배터리·모빌리티) 미래차 전환, 배터리, 고속철, 항공 분야 협력 수요
 - 유럽 3위 자동차* 생산국 (연 150만대), 항공기, 드론, 기차, 트램 등 생산
 - * 대체로 GDP의 10%, 수출의 24%, 고용 68만명 차지, 미래차 전환 진행 중
 - 미래차 전환, 배터리, 고속철 투자유치(PPP) 및 공동 개발 희망

- (소재부품장비) 자동차, 항공, 철도차량, 드론 등 모빌리티, 방산 등
 - 전기, 수소차 비중 및 충전 인프라 확충, 미래모빌리티 수요
 - 130여개 방산기업 (자주포, 특수방호차, 총기류, 경공격기, 드론 등 생산) 협력 수요
- (로보틱스·AI 등 자동화) 제조업 중심국가, 만성적인 노동력 부족 및 임금 급등으로 협동로봇 등 산업 자동화 수요가 커진 상태
 - 체코 측 기계, SW 강점 - 한국 측 로보틱스, AI 등 강점 상호 협력
 - 체코 4대 도시(프라하, 브르노, 플젠, 오스트라바) 중심의 6대 분야별* 도시스마트화 추진
 - * 에너지, 폐기물, 교통, 치안 등 공공서비스, 관광 등 도시인프라 데이터통합
- (의료바이오) 팬데믹 전후 ①의료 현대화 수요 가속화, ②의료 공급망 다변화*, ③K의료 인지도 상승(수출 급증)**이 양국 의료 협력 기회로 작용
 - 디지털, 원격, 재활, 미용 등 혁신 의료기기, 제약 등 유망
 - * '22~'23 중국산 원료 공급 불안으로 일부 의약품 부족 상황 발생
 - ** 최근 5년간 K의료 한국산 대체코 수출
 - ↳ 5년간(19~24) 의약품, 16만 달러→746만 달러로 46배 증가(같은 기간 대유럽 2.7배 ↑, 대세계 2.3배 ↑)
 - ↳ 5년간(19~24) 의료기기, 14백만→18백만 달러로 27% 증가(같은 기간 대유럽 58% ↑, 대세계 50% ↑)
- (방산) 러-우 사태후 외국과 협력한 방산 현대화 박차, 체코 방산기업 생산·부품조달 확대 속 폴란드의 K방산 조달 사례 주목
- (프리미엄소비재) 서유럽에 이어 K-뷰티, 푸드 붐 중유럽으로 확산, 한국 및 한국제품에 대한 호감도 상승으로 작용
 - * K뷰티 인기요인: 스킨케어 집중, 혁신적 제조법, 다양한 친환경 원료 및 포장 도입, 세련된 SNS 마케팅, 한류 활용 등으로 차별화
 - * 최근 K화장품 대 체코 수출 3년간 4배, 최근 5년간 9배 급증
 - ↳ ('21) 6.9백만달러 → ('24) 27.7백만 달러로 314% (4.1배)
 - ↳ ('19) 3.0백만달러 → ('24) 27.7백만 달러로 846% (9.5배)
 - * K뷰티 대체코 수출증가세 : 전세계 및 대 유럽 대비 가장 빠르게 증가중 (MTI 2273)
 - ↳ 한국 전체 對 세계 화장품 수출 : ('21) 91.8억달러 → ('24) 101.9억 달러로 11.1% ↑
 - ↳ 對 유럽 화장품 수출 : ('21) 7.1억달러 → ('24) 14.1억 달러로 98% ↑(2배) ↑
 - ↳ 對 체코 화장품 수출 : ('21) 6.9백만달러 → ('24) 27.7백만 달러로 314% (4.1배) ↑

II. 체코 무역·투자 동향

1. 체코의 대외무역

□ 수출입 동향

- 체코는 수출 중심의 개방형 경제로 무역의존도가 높은 편*, '04 EU 가입을 계기로 수출이 급증하며, '05년부터 무역흑자 기록 중
 - * '24년 기준 체코 GDP 대비 수출액 75%, 수입액 70% 수준
- 대외수요의 점진적 회복, 공급망 문제 완화 등으로 '24년 수출은 전년동기 대비 2.8% 증가, 무역수지 흑자폭 확대

<체코의 연도별 교역현황>

(단위 : US\$백만, %, 자료: GTA)

구 분		2018	2019	2020	2021	2022	2023	2024
수출	금 액	202,233	199,133	191,902	226,533	241,994	255,570	262,800
	증감률	11.0	△1.5	△3.6	18.1	6.8	5.6	2.8
수입	금 액	184,655	179,044	171,093	211,943	236,640	231,928	232,772
	증감률	13.0	△3.0	△4.4	23.9	11.7	△2.0	0.4
무역수지		17,579	20,090	20,809	14,590	5,354	23,643	30,028

□ 품목별 수출입

- (수출) 체코 대표 자동차산업(자동차, 자동차 부품) 중심의 호조세
 - '23~24년 차량용 반도체칩 공급개선 및 지연주문 이월 해소에 따른 생산증대와 함께 자동차 수출은 전년대비 8.5% 증가
 - 그 외 통신기기 및 부품, 자동차료 처리장치, 케이블, 축전지, 가구, 의약품 등이 주요 수출품
 - * 특히 전자광학기기 (반도체, 제약공장, 방산용) 수출은 유럽전체 수출의 45% 차지
- (수입) 자동차 부품 수입 확대, 전기차·에너지 수입은 감소세
 - 주요 수입품목은 통신기기부품, 자동차부품*, 반도체(차량용 및 슈퍼컴퓨터용 SSD), 의약품, 전력기자재(케이블, 변압기), 에너지(석유, 가스) 등임.
 - 엔데믹후 3년간 완성차 생산회복으로 자동차부품 수입 증가세
 - * (현대차) 연간 33만대 승용차 생산 중, 20여개 협력사가 동반 진출한 사유로 한국은 체코의 4위 자동차부품 수입 대상국에 랭크
 - 러-우 사태 전 매우 높았던 러産 천연가스 및 석유 의존도 축소*, 가계·기업 소비 감소로 가스 및 원유 수입 감소세
 - * 체코 러産 가스 의존도 급감 : ('21) 97%→('23 이후) 공식 0%화 [체코 산업부]

<체코의 10대 수출품목>

(단위 : US\$백만, %, 자료: GTA)

순위	품목	HS Code	2022년		2023년		2024년	
			금액	증감률	금액	증감률	금액	증감률
1	자동차	8703	25,206	7.8	31,879	26.5	34,492	8.2
2	통신기기 및 부속부품	8517	16,026	40.9	16,760	4.6	18,365	9.6
3	자동차부품	8708	14,480	△1.5	17,065	17.9	16,739	△1.9
4	자동차료 처리장치	8471	14,187	△5.4	11,969	△15.6	15,253	27.4
5	전선 및 케이블	8544	4,085	7.6	4,559	11.6	4,379	△3.9
6	축전지	8507	3,181	73.9	4,549	43.0	4,177	△8.2
7	전기회로 개폐보호접속용기기	8536	3,952	10.3	4,205	6.4	3,931	△6.5
8	의자 및 부분품	9401	2,871	△2.1	3,583	24.8	3,649	1.8
9	완구	9503	3,206	△5.3	3,343	4.3	3,532	5.7
10	의약품	3004	2,606	△2.1	2,968	13.9	3,184	7.3
총 수출			241,994	6.8	255,570	5.6	262,800	2.8

<체코의 10대 수입품목>

(단위 : US\$백만, %, 자료: GTA)

순위	품목	HS Code	2022년		2023년		2024년	
			금액	증감률	금액	증감률	금액	증감률
1	통신기기 및 부속부품	8517	16,094	51.2	15,045	△6.5	15,418	2.5
2	자동차부품	8708	11,101	2.2	12,941	16.6	13,176	1.8
3	자동차료 처리장치	8471	10,449	△6.1	8,389	△19.7	10,213	21.7
4	자동차	8703	5,241	14.7	6,823	30.2	6,878	0.8
5	의약품	3004	4,894	0.8	5,361	9.5	5,636	5.1
6	축전지	8507	4,394	77.5	5,889	34.0	4,346	△26.2
7	전자집적회로	8542	3,594	△0.7	3,446	△4.1	4,174	21.1
8	전선 및 케이블	8544	3,702	5.4	4,009	8.3	4,072	1.6
9	석유와 역청유(원유)	2709	4,923	37.1	4,229	△14.1	4,044	△4.4
10	석유와 역청유	2710	3,968	46.3	3,611	△9.0	3,811	5.5
총 수입			236,640	11.7	231,928	△2.0	232,772	0.4

□ 국가별 수출입

○ (수출) 전체의 80% 이상 유럽 수출, 아시아권 수출은 5% 미만

- 최대 수출 대상국은 국경을 접하고 있는 독일로 '24년 전체 수출의 32.1%, 독일 경제가 체코 수출에 미치는 영향이 큰 편
- 중국(1%), 일본(0.4%) 등 對아시아 수출은 5%미만을 기록하며 한국(0.2%)은 체코의 41위 수출 대상국

* '24년 국별수출비중: 독일(32.1%), 슬로바키아(7.4%), 폴란드(7.4%), 프랑스(4.6%), 영국(4.3%)

<체코의 10대 수출대상국>

(단위 : US\$백만, %, 자료: GTA)

순 위	국가	2022년		2023년		2024년	
		금액	증감률	금액	증감률	금액	증감률
1	독일	79,161	7.8	84,021	6.1	84,306	0.3
2	슬로바키아	20,261	10.9	20,028	△1.1	19,518	△2.5
3	폴란드	17,012	11.6	18,645	9.6	19,498	4.6
4	프랑스	11,224	7.3	12,115	7.9	12,099	△0.1
5	영국	8,615	△0.01	9,618	11.6	11,341	17.9
6	오스트리아	10,714	5.9	10,616	△0.9	10,409	△1.9
7	이탈리아	9,840	12.4	10,237	4.0	10,218	△0.2
8	헝가리	8,236	9.9	9,180	11.5	9,093	△0.9
9	네덜란드	8,727	4.5	8,929	2.3	8,442	△5.5
10	미국	6,064	16.7	6,028	△0.6	7,129	18.3
42	한국	553	3.8	559	1.1	603	7.9
총 수출		241,994	6.8	255,570	5.6	262,800	2.8

○ (수입) 전체의 70%는 유럽으로부터 수입, 아시아권 수입은 20% 미만

- 독일로부터의 수입이 전체의 25.6%, 그 외 인근 폴란드(9.3%) 및 슬로바키아(6.0%)를 비롯 유럽으로부터 수입 비중이 70%
- 아시아권 중 중국* 수입비중(12%)이 가장 높고, 한국은 현지진출 기업의 중간재 수입 등에 힘입어 체코의 13위 수입대상국 기록

* 체코의 對중국 주요 수입품: 통신기기 및 부품, 자동차료 처리장치 및 부품, 축전지 등

<체코의 10대 수입대상국>

(단위 : US\$백만, %, 자료: GTA)

순 위	국가	2022년		2023년		2024년	
		금액	증감률	금액	증감률	금액	증감률
1	독일	64,222	9.7	61,249	△4.6	59,490	△2.9
2	중국	31,523	43.8	27,476	△12.8	27,641	0.6
3	폴란드	21,732	11.2	21,664	△0.3	21,732	0.3
4	슬로바키아	12,746	6.8	13,857	8.7	14,108	1.8
5	네덜란드	14,305	5.1	13,547	△5.3	13,890	2.5
6	이탈리아	9,066	5.6	9,135	0.8	8,837	△3.3
7	오스트리아	8,464	4.0	8,567	1.2	8,175	△4.6
8	프랑스	6,460	5.0	6,856	6.1	7,045	2.8
9	헝가리	6,245	8.2	6,937	11.1	6,450	△7.0
10	벨기에	4,953	10.7	5,263	6.3	5,438	3.3
13	한국	3,262	14.3	3,597	10.3	3,473	△3.4
총 수입		236,640	11.7	231,928	△2.0	232,772	0.4

2. 한국과의 교역 동향

□ '24년 **한-체코 역대 최대 교역(\$47억)** 및 '02년 후 흑자(\$20억 내외) 지속

- 현대자동차⁽⁰⁶⁾, 넥센타이어⁽¹⁴⁾ 생산법인 투자 및 한-EU FTA⁽¹¹⁾를 계기로 양국 교역 크게 증가세

* 對 체코 수출증가율 : ('06) 66.5%, ('07) 71.3%, ('11) 47%, ('15) 13% ('24) 6.8%

<연도별 對체코 수출입 동향>

(단위: US\$백만, %)

구분		2018	2019	2020	2021	2022	2023	2024
수출	수출	2,452	2,114	2,694	2,954	3,150	3,117	3,330
	증감률	10.8	△13.8	27.4	9.7	6.7	△1.1	6.8
수입	수입	864	852	944	1,094	1,024	1,290	1,365
	증감률	20.7	△1.4	10.8	15.9	△6.2	25.7	5.8
무역수지		1,588	1,262	1,750	1,860	2,124	1,827	1,965
총 교역량		3,316	2,966	3,638	4,048	4,176	4,407	4,695

* 자료원: 관세청 (2025년 4월 기준)

□ '24년 **對체코 수출은 33.3억 달러**로 우리 수출(6,836억 달러)의 0.5% 차지

- 우리 입장에서 체코는 31위 수출시장, EU 27개국 중 10위 수출 시장이며, '24년 연간 對체코 수출 우리 기업수는 2,066개사*

* '24년 對인근 국가 우리 수출기업수: 헝가리 1,873개사, 폴란드 4,164개사

** '23년 對체코 주요 수출기업은 현대글로벌비스, 현대모비스, 삼성전자, 성우하이텍, 현대차, 프라코, 기아자동차, 이엑스알코리아, 아이존, 한화, 동희 등

- 주 수출품('24)은 자동차부품(31.0%), 전산기록매체(SSD, 8.6%), 집적회로반도체(6.4%), 자동화기기(4.4%), 기타 조명기기(4.2%), 기타철강금속제품(3.0%), 계측기(3.0%), 모터 등 전동기(2.2%), 승용차(1.5%) 등 *MTI 4단위 기준

- 반도체, 자동화기기 등 기계류, 화장품, 식품류 등 수출 급증세

* 최근 5년간('19~'24) 수출증가율: 자동차부품(38%), 전산기록매체(308%, 집적회로반도체(222%), 자동화기기(148배), 기타조명기기(476%), 계측기(335%), 전원장치(40배), 전도기(412%), **화장품(9배)** 등

* 최근 3년간('21~'24) 수출증가율: 집적회로반도체(113%) **화장품(314%)**, 자동화기기 (148배)계측기(234%), 기타조명기기(55%), 전원장치(49%), 축전지(133%) 등

* 최근 1년간('23~'24) 수출증가율: SSD 등 전산기록매체 (88%), D램 등 집적회로반도체 (127%), 계측기(105.3%, 기타기계류(97%), **화장품(88.3%)**. 계전기(106.2%), 축전기(145%), **면류(87%)** 등

- 반면 자동차부품 수출액은 전년대비 △4.8% 감소한 10.3억 달러로 2년 연속 감소 ('23년 △1.8%), 그 외 전동기, 승용차, 원동기 등 품목 수출감소

* 최근 1년간('23~'24) 수출감소율: 모터전동기(△41%), 승용차(△36%), 터بان원동기(△45%), 프레스금형(△68%) 등

○ '24.11월 기준 체코 입장에서 한국은 13위 수입 대상국(점유율 1.5%)

* 체코 수입시장 점유율(%): 독일(25.7), 중국(11.6), 폴란드(9.4), 슬로바키아(6.0), 네덜란드(6.0) 순, 그 외 한국(1.5), 일본(0.7)

<연도별 對체코 수출입 동향>

(단위: US\$백만, %)

순 위	MTI 코드	품목명	2023년		2024년	
			수출액	증감률	수출액	증감률
		총계	3,117	1.1	3,330	6.8
1	7420	자동차부품	1,085	△1.8	1,033	△4.8
2	8138	전산기록매체	151	△46.2	285	88.4
3	8311	직접회로반도체	94	△5.3	213	126.5
4	8425	자동화기기	72	169.5	148	104.5
5	8269	기타조명기기	108	10.5	138	28.6
6	6900	기타철강금속제품	101	10.9	101	△0.3
7	8151	계측기	49	73	100	105.3
8	2140	합성수지	78	△8.8	80	2.8
9	8423	전원장치	79	9.5	79	0.1
10	8422	전동기	121	1.3	72	△40.6
11	7511	볼트및너트	48	17.7	50	4.5
12	7411	승용차	76	22.3	49	△35.8
13	7111	원동기	82	△4.2	46	△44.5
14	8352	축전지	37	△59.9	44	20
15	7901	기타기계류	20	△68.9	40	96.6
16	2190	기타석유화학제품	16	△23.4	40	150.9
17	3203	타이어	31	23.4	39	25.4
18	8153	자동제어기	70	37.7	38	△45.5
19	3103	필름류	28	0.1	34	22
20	5151	문구	39	19.7	33	△16.3
21	5121	의자	28	16.3	29	6.3
22	2273	화장품	15	43.5	29	88.3
23	8361	평판디스플레이	7	△14.8	28	279.1
24	3109	기타플라스틱제품	33	23.2	28	△17.2
25	8126	레이더및항행용무선기기	23	9.7	25	6.5

* 자료원: 관세청 (2025년 4월 기준)

□ '24년 체코로부터 수입은 14억 달러로 우리의 44위 수입 대상국

- 주요 수입품은 실리콘웨이퍼(20%), 전자현미경(13%), 자동차부품(8%), 컴퓨터(5%), 분석시험기(5%), 펌프(3%) 등 기계, 광학장비, 자동차 부품, 반도체 등에 집중

<對체코 10대 수입 품목>

(단위: US\$백만, %)

순 번	MTI 코드	품목명	2022년		2023년		2024년	
			금액	증감률	금액	증감률	금액	증감률
1	8315	실리콘웨이퍼	25	315.9	151	507.7	272	80.6
2	8148	전자현미경	136	△2.8	207	52.5	179	△13.7
3	7420	자동차부품	125	△21.6	127	1.5	105	△17.4
4	8131	컴퓨터	5	△64.0	15	181.4	67	354.8
5	8155	분석시험기	60	△7.4	62	3.8	66	6.6
6	7112	펌프	65	△23.0	67	3.4	41	△39.7
7	3203	타이어	35	△22.3	44	25.0	37	△16.3
8	8269	기타조명기기	20	22.1	23	17.4	34	48.5
9	7512	밸브	31	△23.7	31	△2.0	26	△14.0
10	0136	사료	2	34.5	1	△36.3	23	1,793.3
총수입			1,026	△6.2	1,290	25.7	1,365	5.8

자료: 관세청 (2025년 4월 기준)

3. 투자 현황

□ 체코의 외국인직접투자(FDI) 유치현황

- 체코는 '89년 자유화 및 '98년 투자인센티브법 제정 이후 탄탄한 제조 엔지니어링 및 ICT산업 기반, 동·서유럽을 아우르는 지리·비즈니스 여건, 저렴한 고 우수한 노동력을 바탕으로 외국인 투자 유치 활발
 - '23년 기준 V4 국가 중 GDP 대비 가장 높은 FDI 비중(65.3%) 보유
 - * '23년 V4국가 GDP 대비 FDI Stock 비중: 헝가리 56.2%, 폴란드 41.4%, 슬로바키아 45.4%
 - 체코중앙은행 집계 '23년 말 누계기준 FDI(FDI position)는 2,221억 달러, '24년 유입 FDI(FDI Flow)는 101억 달러(잠정치)로 집계
 - * 중앙은행은 금융 분야와 자본투자, 재투자 금액을 포함하여 투자통계로 산정
 - '98.5월 투자인센티브법 제정 통해 FDI 유치 가속화, 최근에는 '23.4월 동법 개정을 통해 공급망, 에너지 위기, 전기차 전환 등 첨단기술 제조 및 현안 대응 분야*를 전략적 인센티브 분야에 추가 포함시켜 혜택 확대**
 - * 태양광, 히트펌프, 풍력, 수소 생산용 전해조, 반도체, 전기차용 배터리 등
 - ** 전략적 투자 건에 대해서는 법인세 감면, 고용 창출 보조금 외 투자비의 최대 20% 현금성 지원 가능

<연도별 체코의 FDI(FDI Flows) 현황>

(단위 : US\$백만)

구 분	2017	2018	2019	2020	2021	2022	2023	2024
비제조분야	7,923	7,275	8,562	7,253	7,635	5,726	6,644	7,387
제조분야	1,596	3,733	1,546	2,164	1,414	3,521	2,767	2,780
총 합계	9,519	11,008	10,108	9,417	9,049	9,427	9,411	10,167

자료 : 체코중앙은행(2025년 4월 기준 최신자료), *주) 2024년은 잠정치

- **(분야별)** '23년 말 FDI 누계 기준, 금융 27.9%, 제조업 26.3%, 부동산 11.9%, 과학기술 10.2%, 도소매업 9.2%, IT 4.0% 순
 - 제조업 중 자동차, 화학제약플라스틱 산업이 각각 전체 제조업 FDI의 21.5%, 13.8% 차지
 - 서비스부문 투자유치 비중은 금융, 부동산, 과학기술, 도소매, 소프트웨어 및 IT 순
- **(국별)** '23년 말 FDI 누계 기준, 네덜란드(359억 달러), 룩셈부르크(338억 달러), 독일(305억 달러) 3개국이 전체 투자의 45% 차지
 - 투자액 누계 기준 94%는 유럽 국가에서 투자, 6% 정도가 기타 지역
 - 한국의 투자 규모('23년 누계)는 55억 달러로 비EU국 중 최대로, 아시아 국가 중 일본은 20억 달러, 중국은 7억 달러 수준

□ **한국의 對 체코 투자현황**

- 체코측 집계 기준 우리나라는 **비유럽 및 아시아지역 최대 투자국**
 - 우리나라 對체코 직접투자 (금융, 자본투자 포함) 규모는 **55억 달러**로 체코 전체 투자유치의 2.5% 차지 *체코 중앙은행 '23년(가장 최신) 누계 기준
 - * 전체 국가 중 네덜란드, 룩셈부르크, 독일 등 이어 15위, 비EU 국가중 1위
 - 체코 투자청(CzechInvest) 발표 **투자인센티브 승인 기준** 우리의 對체코 누적 투자액('98~'24)은 **27억 유로**로 **독일^{49억유로}, 일본^{28억 유로}에 이어 3위**
- 한국수출입은행 자료에 따르면, '24년 누적 한국의 對체코 투자액은 신고 기준 **25억 달러**, 투자 기준은 20억 달러 기록 중

<對체코 투자진출 동향>

(단위 : 건, 개, US\$ 백만, 한국수출입은행)

연도	신규 법인	신고건수	신고금액	송금횟수	투자금액
2020	3	14	25	18	22
2021	2	21	156	24	125
2022	0	25	204	22	182
2023	3	17	80	17	48
2024	2	13	59	13	34
('90~'24) 누적 총계	104	364	2,538	421	2,084

- 對체코 투자는 자동차 및 부품산업의 대규모 투자, 타이어, 금속 등 중심
 - **현대차** 노쇼비체 공장투자는 체코 투자청 기준 최대(약 14억 달러) 외국인 투자이며, '14년 **넥센타이어**의 자테츠 지역 생산공장 설립 투자(약 10.3억 달러)는 3위
 - 對 체코 투자금액의 약 65%는 자동차분야 제조업 투자로, 한국 진출기업 대부분은 현대자동차를 필두로 한 30여개 이상의 자동차 관련 기업*
 - * 현대모비스 램프 생산공장('17년 1.2억 달러), 성우하이텍(직원 1,500명), 현대글로벌비스(직원 1,000) 등
 - ※ (참고) 자동차 제조업체들의 경우 주로 동부 모라비아 지역에 진출한 가운데 LG전자, 삼성전자, 대한항공 등 판매 및 서비스 법인 등은 프라하 인근에 소재
- 체코기업 인수 및 증액투자
 - (두산중공업) '09년 스팀터빈 원천기술을 보유하고 있는 체코의 스코다파워 지분 100%를 4억5,000만 유로에 인수, 발전소 3대 핵심 설비 원천기술 확보
 - (현대모비스) 기존 공장 외 오스트라바 인근 산업단지에 1억2,000만 달러 규모의 자동차 램프 공장을 건설해 '17년부터 양산 시작
 - (고려제강) '15년에 체코에 진출해 생산시작, '18년에 공장 확장 투자
- 비자동차 분야에서는 **두산중공업의 스코다파워 인수**(터빈), **두산밥캣**(중장비), **GS칼텍스**(플라스틱 소재) 등이 생산법인 운영 중
- 삼성.LG 전자 등 **판매법인 20여개는 프라하에 소재**, 특히 **현대인프라코어**(중장비), **오스텍**(임플란트), **바텍**(치과장비) 등은 유럽 정중앙에 위치한 체코 이점을 활용해 **프라하에 유럽 판매본부 운영 중**

Ⅲ. 현지 체류 시 참고사항

1. 출입국 정보

□ 출입국

- 한국-체코 간 비자 면제협정('94.11 발효)에 따라 한국인은 체코 내 90일 이하 단기체류 시 무비자 체류 가능
 - 무비자 단기체류는 단순방문(영리 및 취업활동에 종사하지 않는 경우)만 해당
 - 만약 무비자로 체류하면서 90일마다 제3국을 다녀오는 행위를 반복하다 적발 되면 비자 취득 의무를 편법으로 회피*한 것으로 간주되어 불이익 가능
 - * 장기체류 희망 시 반드시 유효한 사증 취득 권장
- 프라하 바츨라프 하벨 공항 통해 첫 입국 시 입국심사를 거쳐 수화물 찾는 곳(Baggage Claim)을 거쳐 출구로 나오면 됨
 - EU 쉥겐조약 가입국으로 EU 첫 입국 국가에서 입국심사를 마친 경우, EU간 이동에는 별도의 입국심사 없음
 - 여권은 유효 잔여기간이 최소 3개월 이상 되어야하며, EU 시민의 경우 유효한 신분증만 가지고 입국 가능
- 출국 시에는 체크인 후 출국심사대에서 여권과 항공권 제시 후 출국심사를 마치고 출국 항공편 탑승

□ 통관

- 체코 입국 시 면세 한도는 항공과 해상 여행객은 430유로, 육로 여행객은 300유로이며, 15세 이하는 200유로로 제한
 - 세관에 신고할 물품이 있으면, 세관 검사소에서 세관심사를 거쳐야 함
- 면세 범위
 - (술) 알코올 22% 초과 주류 1리터, 22% 이하 2리터, 와인류 4리터, 맥주류 16리터
 - (담배) 궐련 200개비, 가는 엽궐련^(3g 이하) 100개비, 엽궐련 50개비, 기타 담배류 250g
 - (외환) 1만 유로 초과 시 신고 필요
 - 무기류, 약물, 폭발물, 음란영상매체, 고기류, 유제품 등은 반입 금지

□ 환전

- '25년 4월 28일 기준, 체코중앙은행 고시 체코 코루나 환율
- 21.975 CZK/USD, 24.965 CZK/EUR
- '25년 4월 29일 기준, 하나은행 고시 체코 코루나 환율
- 65.63 원/CZK
- 호텔 및 대부분의 상점에서 국제 신용카드(Master, Visa 등) 사용가능, 일부 소규모 상점 및 야외 상점에서는 현금만 받는 경우 있음
- 일부 환전소는 환율을 좋게 고시하는 대신 **고율의 커미션을 요구하는 경우가 있어 주의 필요**, 환전시 필요액만 환전
- 시내에서 환전을 권하는 사람은 대부분 사기꾼이라고 생각하는 것이 안전

□ 국제전화

- 대부분 스마트폰의 경우 자동로밍이 되는 경우가 많으나 출국 전 사용 통신사를 통해 자동로밍 여부 확인 필요
- 모바일 데이터 로밍을 사용할 경우 많은 요금이 청구될 수 있음에 유의
- 체코 및 유럽에서 사용가능한 유심(Vodafone, O2 등)을 공항, 통신사 지점 등에서 구매해 사용 가능

2. 기후 및 시차

□ 기후

- 대륙성 기후로 겨울이 비교적 온화하고 여름은 습도가 높지않아 무덥지는 않은 편
- 연평균 기온 10~11도 정도로 여름 최고 32-37도, 겨울 최저 영하 12~20 수준
- **일교차가 큰 편**으로 특히 봄(4~5월), 가을(10~11월)에는 낮 기온이 높아도 아침 저녁으로 쌀쌀한 경우가 있으므로 외투 구비 권장
- 연평균 강수량은 619mm, 강수일은 월 5~9일 정도
- 시차 : 한국이 체코보다 8시간 빠름 (썬머타임 기간 중에는 7시간 빠름)
- '25년 썬머타임 기간: '25.3.30.(일) 02:00 ~ '25.10.26.(일) 03:00

3. 생활정보

☐ 식수

- 수도물이 위생적으로 식수로 음용해도 문제없으나, 석회질이 많아 생수 권장

☐ 전압

- 220V, 50Hz를 사용 중이나 전기 과부하를 막는 막대기가 고정돼 있어 유럽 표준형 기기 사용 가능
 - 휴대폰 충전기, 노트북 충전기 등 대부분의 한국 전자기기는 사용이 가능하나 간혹 적용이 어려운 경우가 있어 필요시 멀티아답터 등 구비

☐ 신변 안전

- 관광이 발달한 유럽 국가 중 상대적으로 치안 상태가 양호한 편
 - 인파가 많은 까를교, 구시가지 광장 등 관광객이 붐비는 식당, 백화점, 지하철 등에서 귀중품을 소매치기 당하지 않도록 유의
 - 귀중품은 호텔 금고에 보관하고 당일 사용할 현금만 소지할 것을 권장

<위급 상황 시 연락처>

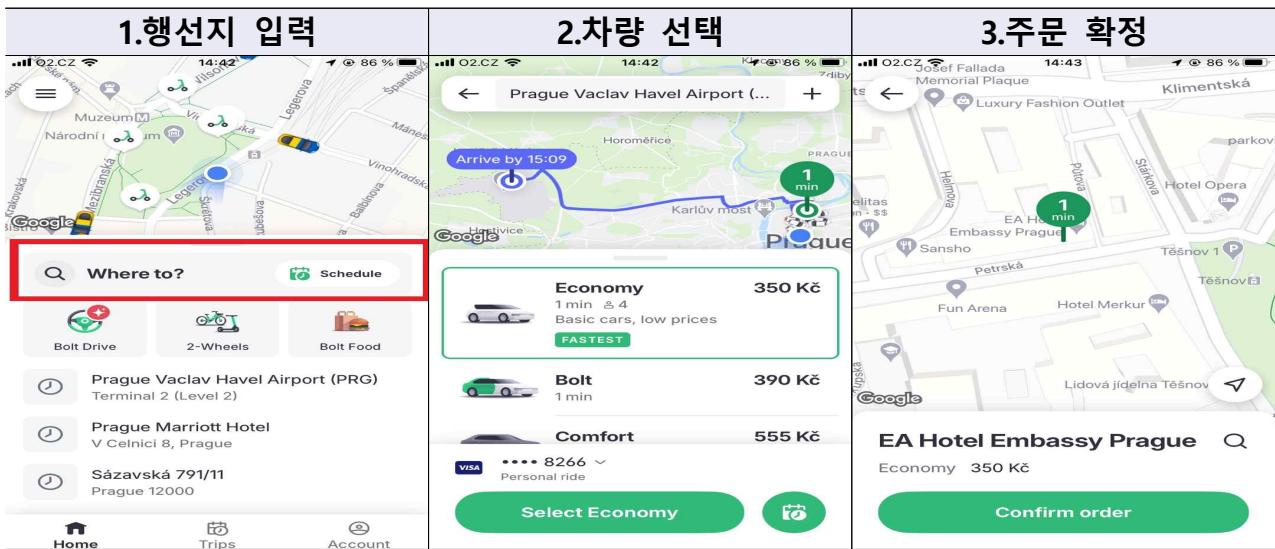
화재신고	150
범죄신고	경찰 158, 시 경찰 156
응급환자	155
통합응급연결	112 (EU 회원국에서 이용 가능한 공통 응급번호로 응급상황 시 경찰, 소방서 등 연결, 영어가능)

4. 교통정보

☐ 택시

- (일반 택시) 대부분 콜택시로 운영되며, 필요시 호텔 프론트에 요청해서 일반 택시를 부를 수 있고, 호텔 앞 대기택시는 요금이 비싼 편
 - 외국인이 이용 가능한 콜택시는 AAA Taxi(+420-222-333-222), City Taxi (+420-257-257-257), Modry Andel(+420-737-222-333) 등이 있음

- (볼트**bolt**) 프라하 내 가장 많이 쓰이는 공유 택시 어플리케이션, 일반택시에 비해 운임이 저렴한 편이고, 배차가 빠르고 쉽게 진행
 - * Where to에 행선지 정보 입력 → 가격대별 차량 선택 → 배차 컨펌 및 결제 (한국 신용카드 가능)
- (우버**uber**) 볼트 다음으로 많이 쓰이는 공유 택시 어플리케이션, 볼트와 가격이 비슷한 편
 - * Where to에 행선지 정보 입력 → 가격대별 차량 선택 → 배차 컨펌 및 결제 (한국 신용카드 가능)



☐ 프라하 대중교통 이용 안내

- 승차권 구입
 - 프라하 시내 버스, 트램, 지하철은 한 장의 티켓으로 이용 가능
 - 승차권은 각 대중교통 정류장에 설치되어 있는 자동판매기, 지하철 매표소, 신문판매소(Tabak) 또는 일부 미니마켓 등에서 구매 가능
 - 최근에 트램 내 승차권 판매기가 설치되어 트램에서 바로 구매(비접촉식 결제 카드 사용, 구매 시점부터 효력 발생) 가능
 - PID Litacka 앱을 설치해 대중교통 여정 검색 및 승차권 구입 시 편리
- 승차권 가격
 - 프라하 시내 대중교통 승차권 가격은 유효시간 내 무제한 환승 구조
 - * 요금은 30분 30코루나, 90분 40코루나, 1일(24시간) 120코루나, 3일(72시간) 330코루나

○ 승차권 사용법

- 승차권 구매 후 대중교통 이용 시 개찰기를 통해 개찰하여 사용 시작
- * 트램에서 구매한 승차권은 구입시점부터 효력 발휘되어 개찰 불요
- 최초 사용 시간이 승차권에 표시되어야만 유효한 승차권으로 간주 (승차권 구입 후 개찰되지 않거나, 여러번 개찰되어 시간 확인 불가 시 무임승차로 간주)
- 검표원의 불심검문 시 유효한 승차권을 제시해야 하며, 무임승차의 경우 최대 1,500코루나의 벌금 부과, 특히 외국인은 중점 단속 대상

○ (지하철) 프라하 지하철 노선은 A선(초록색), B선(노란색), C선(빨간색)으로 총 3개 노선

- * Můstek(A,B선), Muzeum(A,C선), Florenc(B,C선)역에서 환승 가능
- 지하철 이용 시 승차권은 승강장을 내려가기 전 에스컬레이터 앞 개찰기에 승차권을 넣어 사용 개시(최초 사용 시) 시점 기록

○ (트램) 프라하의 경우 트램이 잘 발달돼 지하철역 사이와 주요 중심지로 이동 가능

- 트램 이용 시 승차권을 트램 내부 개찰기에 넣어 사용 개시시점을 기록하거나 트램 내 승차권 구매기에서 바로 구매 가능(구매편에서 사용시간 적용)
- * 프라하 대중교통 노선 링크: <https://www.dpp.cz/en/timetables/traffic-scheme>

IV. 비즈니스 에티켓

1. 체코 문화 및 비즈니스 에티켓

□ 역사·문화적 특징

- 중동부유럽(CEE) 특유의 라틴문화와 동방문화가 융합된 성격
 - CEE는 서유럽의 라틴 기독교 문명과 러시아의 동방 정교문화권 등 혼재된 문화적 특성이 있고, 구 공산권 국가는 아직 공산주의 특징도 일부 남아있음
- 평등주의 사고가 일반적이거나, 부모, 노인 같은 사람에게는 차별적 대우도 인정
 - 공산주의 붕괴 후 빠르게 자본주의 경제체제를 도입했으나, 평등개념이 강한 편으로 상명하복의 한국문화가 잘 통하지 않는 경우가 많음

□ 비즈니스 에티켓

- 미팅 약속
 - 약속은 사전에 미리 하는 것이 좋으며, 하루 전에 재확인하는 것이 바람직
 - 부득이 미팅에 늦을 경우 사전에 전화나 메시지를 통해 알리는 것이 중요
 - 퇴근 시간이 빨라 약속 시간은 오전 9시에서 오후 3시 사이(점심시간 제외)가 좋으며, 금요일 오후 미팅은 교외로 가는 경우가 많아 피하는 것이 좋음
 - 체코의 법정휴가는 1년에 4주인데, 대부분 여름휴가가 7월 중순~8월 중순 사이에 집중되기 때문에 이 기간에 미팅 제안은 가급적 피하는 것이 좋음
- 체코인들과 악수를 할 때는 길지 않게, 상대방의 눈을 맞추는 것이 중요
 - 호칭은 성(Last name) 앞에 Mr. 또는 Ms.를 붙여서 부르는 것이 일반적
- 거래 관련 정보는 일괄 송부
 - 체코 기업들은 생소한 외국 기업과 처음 접촉할 때 거래 희망 서신, 회사 소개서, 제품 카탈로그 등 거래에 필요한 모든 자료를 일괄 수령 선호
 - 이메일이나 팩스로 간단한 자사 소개와 거래를 희망하는 단순한 메시지를 보내는 경우에는 회신을 받지 못할 가능성이 높음

○ 가격 등 비즈니스 조건 협의 시 유의사항

- 한국 제품 수입 시 주로 함부르크항을 이용하며 가격 제안시 FOB Korea (Busan)보다 CIF Hamburg로 하는 편이 바이어의 신속한 의사결정에 유리
- 체코 바이어들은 첫 거래 시 가격 오퍼를 받았을 때 본인이 기대했던 수준보다 높을 경우 가격협상을 요구하기보다는 바로 상담진행을 중단하는 경향
- 수출 가격 및 최소 주문량은 바이어의 가장 중요한 관심사 중 하나이므로 최대한 낮춰 실제 받을 가격을 처음부터 제시하는 것이 바람직
- 체코 정부 및 일반 기업들의 경우 신용상태가 양호하며, 서유럽 국가들과 거래 시 외상 거래가 일반화되어 있음. 이로 인해 한국과의 거래 시에도 외상거래를 요청하는 경우가 종종 있는바, 무조건적인 거절보다는 사전에 바이어의 신용 상태를 파악하고 수출보험을 통해 긍정적으로 검토하는 것도 필요
- 특히, 기계류의 경우 현지 유지보수 업체 존재 여부를 가장 중시하기 때문에 반드시 거래 전 A/S 전담 현지 파트너를 확보하는 것이 유리

V. 현지 유관기관 및 식당

1. 무역관 위치 및 연락처

□ 프라하 무역관 안내

- 주소 : Panorama Center, Škrátova 12, 120 00 Praha 2, Czech Republic
- 전화 : +420-245-005-650



□ 찾아오시는 방법

- 공항에서 택시 이용 시(우버, Bolt, AAA Taxi, City Taxi 등)
 - 비용은 약 700코루나(약 30유로)내외 (우버, Bolt의 경우 450~800코루나), 소요시간은 약 30분 내외
 - 택시 승차 후 프라하무역관의 정확한 주소만 알려주면 무역관 건물 근방 하차 가능
- 대중교통(버스, 지하철) 이용
 - 공항에서 119번 버스를 타고 종점인 지하철역 Nádraží Veleslavín(Line A)에서 하차 후 지하철로 갈아타고 Muzeum(Line A)역에서 하차
 - 무역관은 A Line(녹색)과 C Line(적색) 노선의 환승역인 Muzeum역으로 부터 100m 정도 거리에 위치 (국립자연사 박물관 뒤 도로 건너편 Panorama 건물)

2. 대사관 및 항공사 연락처

주체코 대한민국 대사관

주소	Pelleova 83/15, 160 00 Praha 6-Bubeneč, Czech Republic
전화	(420) 234-090-411
팩스	(420) 234-090-450
이메일	czech@mofa.go.kr
긴급연락처	(420) 725-352-420 (근무시간 외)

프라하 지점 주요 항공사

대한항공	(420) 222-710-171 /Jungmannova 26/15, 110 00 Prague 1
체코항공	(420) 284-000-601 /K Letišti 1068/30, Ruzyně, 161 00 Praha 6

3. 호텔 및 식당

프라하 주요 호텔

Corinthia	(420) 261-191-211 /Kongresová 1655, 140 69 Praha 4
Majestic Plaza	(420) 221-486-100 /Štěpánská 33, 110 00 Praha 1
Diplomat	(420) 296-559-111 /Evropská 15, 160 41 Praha 6
Grandior Hotel	(420)226-295-111 /Na Poříčí 1052/42, 110 00 Praha 1

현지 식당

식당명	주소	연락처
Marina Ristorante	Alsovo nabrezi, Praha1	(420) 605-454-020
Restaurace U Pinkasů	Jungmannovo nám. 16, Praha1	(420) 221-111-152
Potrefená Husa Platněřská	Platněřská 88/9, Praha1	(420) 266-311-497
Kolkovna Celnice	V Celnici 1031/4, Praha1	(420) 224-212-240
Budvarka Dejvice	Wuchterlova 336/22, Praha 6	(420) 222-960-820
Restaurace U Vejvodů	Jilska 4, Praha 1	(420) 224-219-999
U Fleků	Křemencova 165/11, Praha 1	(420) 224-934-019
Terasa U Prince	Staroměstské nám. 460/29, Praha 1	(420) 739-609-779
Pivovar U Tří růží	Husova 10/232, Praha 1	(420) 601-588-281

□ 한국 식당

식당명	주소	연락처
한일관(Hanil)	Slavikova 24, Praha 3	(420) 222-715-867
토모(Tomo restaurant)	Mánesova 35, Praha 2	(420) 222-233-695
마미 레스토랑(Mamy)	Benediktska 3, Praha 1	(420) 224-815-009
야미스시(Yami Sushi)	Masná 1051/3, Praha 1	(420) 222-312-756
K -Restaurant	Jaselska 10, Praha 6	(420) 725-061-258
비빔밥코리아 (Bibimbab Korea)	Chlumova 1, Praha 3	(420) 737-917-956
밥 리제(bab rýže)	Náplavní 1501/8, Praha 2	(420) 774-770-305
밥 리제 2 (bab rýže)	Anny Letenské 916/16, Praha 2	(420) 737-583-777
하나비(Hanabi)	Petrská 11, Praha 1	(420) 222-324-634
유니쿠(Yuniku BBQ)	Slezská 1297, Praha 2	(420) 777-667-083
프라하포차 (Pocha)	Oldřichova 506/14, Praha 2	(420) 727-908-107
비원(Biwon Korea)	Sokolská 1792/52, Praha 2	(420) 739-078-927
소울치킨(Soul Chicken)	Koněvova 2b, Praha 3	(420) 774-977-811
프라하 맛집(Matzip)	Dusni 6, Praha 1	(420) 608-889-501
프라하 꼬기(Praha ggogi)	Spálená 98/31, Praha 1	(420) 702-139-411
호사로와(Hosarowa)	Jilská 445/6, Praha 1	(420) 220-921-499
주방 프라하(Zubang)	Žatecká 53/10, Praha 1	(420) 725-882-956

□ 기타 식당

식당명	주소	연락처
BASU - 중식	Slovanský dům, Na Příkopě 859/22, Praha 1	(420) 221-451-771
Macao - 중식	Truhlářská 3, Praha 1	(420) 222-316-093
HANOI -베트남식	Slezska 981/57, Praha 3	(420) 728-774-637
Remember -베트남식	Biskupská 1753/5, Praha 1	(420) 602-889-089
Modrý Zub -태국식	Spálená 29, Praha 1	(420) 222-540-064
Cantina nábřeží - 멕시코식	Rašínovo nábř. 382/60, Praha 2	(420) 605-777-755
Grosseto -이탈리아식	Francouzská 79/2, Praha 2	(420) 224-252-778
Mash hana -일식	Badeniho 291/3, Praha 6	(420) 733-790-818

VI. 주요 명소

1. 프라하(Prague, Praha)

□ 프라하 정보

- 프라하는 체코의 수도로 면적은 496 평방킬로미터, 인구는 약 128만 명 수준
 - 과거 보헤미아 왕국의 수도이자 한때 신성로마제국의 수도이기도 했던 프라하는 1,100년의 역사를 지닌 중부유럽의 대표도시
 - 프라하 성, 찰스다리, 구시가 등의 프라하 역사지구는 1992년 UNESCO 문화유산으로 등록되어, 단위 면적으로는 최대 규모 기록
 - 중세시대부터 현재까지 도시가 어떻게 발전해 왔는지 그 과정을 감탄스럽게 보여주는 흔적들 덕분에 연간 600~700만 명이 프라하를 찾고 있음

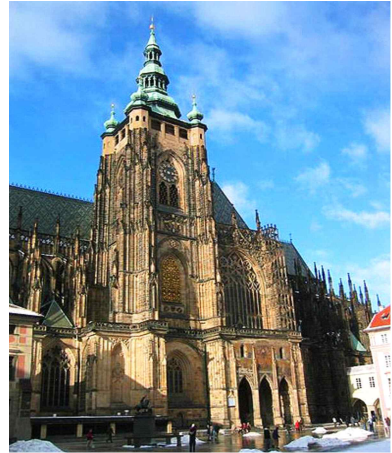
□ 주요 관광지

- 프라하 성(Pražský Hrad)
 - 프라하 성은 체코의 수도인 프라하에 블타바 강 서쪽 언덕에 자리 잡고 있는 성으로 프라하의 초기 역사부터 존재해 왔으며 프라하의 상징이자 체코의 상징
 - 보헤미아의 첫 왕가인 보르지 보이에 의해 880년경 처음으로 축조되었음
 - 13세기 오타카르 1세 때 프라하 성은 대규모 재건축을 통해 방어요새로 탈바꿈할 수 있었고 구왕궁은 15세기 블라디슬라브 2세 치하에 재건축되었음
 - 1526년 이후부터 오스트리아 합스부르크 왕가가 보헤미아를 다스리기 시작하면서 프라하 성은 16세기 중반까지 왕가의 여름별장 격으로 사용됨
 - 18세기 중반에 들어 오스트리아 여제 마리아 테레지아가 주도적으로 대규모 재건축을 실행, 현재의 프라하 성 외관이 만들어 짐
 - 1918년 오스트리아-헝가리 제국으로부터 체코슬로바키아가 독립한 이래, 프라하 성은 대통령궁으로 사용되고 있음
 - 프라하 성 내 주요 볼거리로는 비투스 성당, 황금소로, 성 이르지 바실리카, 구왕궁 등이 있음



○ 비투스 성당(Katedrála svatého Víta)

- 프라하 성에 가장 처음 지어진 성당은 9세기에 지어진 성모 마리아 성당이였으나 925년 보헤미아의 바츨라프 왕이 성 비투스의 성해(원팔)를 기증 받은 후 유해 위에 로툰다 형식의 성당을 건설
- 사후 1344년 11월 프라하가 주교령에서 대주교령으로 승격되고 카를 4세의 대관식을 진행할 장소 및 그의 가족묘가 들어갈 성당이 필요해 지금의 고딕양식으로 재건축이 시작됨
- 성당 공사가 반쯤 진행되었을 때 후스전쟁이 발발했으며, 쇠약해진 왕가의 통치력, 재력 한계로 비투스 성당은 거의 400년간 반만 완공된 채로 방치
- 1844년 민족주의가 고취되면서 ‘성 비투스 대성당 완공 위원회’라는 모금 단체가 만들어 지면서 재건이 시작되었고 자금이 떨어져 공사가 중단되기도 했지만 1918년 체코슬로바키아가 탄생하면서 국가의 전폭적인 지원을 받아 1929년 9월 공식적으로 완공됨. 현재의 모습에 이르기까지 600년이 소요되었으며 로툰다 시절로 거슬러 올라가면 총 1,000년이 걸린 셈



○ 황금 소로(zlatá ulička)

- 원래 성의 방어를 담당하던 성벽으로 설계되었으며 16세기부터 일반인들에게 임대되어 연금술사와 같은 하층민들이 살기 시작, ‘황금소로’라는 이름을 갖게 됨
- 이중 22번지 집에서 카프카가 프라하 성을 모티브로 한 소설인 “성(The Castle)”을 집필한 것으로 잘 알려져 있음



○ 카를교 (Karlův most)

- 1357년 카를 4세의 명령으로 지어진 다리로, 중세의 아름다운 모습을 가장 잘 간직한 다리로 평가
- 1841년까지 말라스트라나와 구시가지를 연결하는 유일한 다리였음
- 1357년 7월 9일 오전 5시 31분에 착공되었는데 이 날짜는 동양에서도 길한 숫자로 여기는 홀수 배열인데다 거꾸로 읽어도 135797531로 영원성을 상징

- 겨울에 유빙으로 인한 피해를 보지 않도록 다리 밑을 거대한 교각으로 받치고 달걀 노른자를 섞어서 돌과 돌 사이를 접착시키는 공법을 사용함으로써 매우 강하고 튼튼한 다리가 탄생했으며 1407년에 완공됨
- 다리에 장식된 30개 석상 중 하나인 안 네포묵 성상 앞에서 소원을 빌면 소원이 이루어진다는 전설로 해당 석상 앞은 늘 소원을 비는 관광객들로 붐빔



○ 구시가 광장(Staroměstské náměstí)

- 구시가 광장은 프라하 구시가지 중심에 위치한 광장으로 고딕스타일의 틴 성당, 바로크 스타일의 미쿨라쉬 성당 외의 다양한 양식의 건축물들이 집합되어 있어 다양한 건축양식을 한 자리에서 볼 수 있는 건축 박람회장 이라고도 할 수 있음
- 주요 볼거리는 1338년 건축된 구 시청사, 틴 성당, 체코의 종교개혁가 안 후스를 기린 안 후스 동상, 천문시계 등



○ 천문시계(Orloj)

- 전 세계에서 3번째로 만들어진 시계로, 1410년 프라하 시청사의 요청으로 두 명의 시계공(미쿨라스, 하누쉬)과 한 명의 수학자(안 센델)가 제작함
- 완성된 시계가 너무 아름다워 시계공에게 시계 제작 요청이 쇄도하자, 프라하 시의회에서 같은 시계가 만들어지는 것을 방지하기 위해 시계공의 눈을 멀게 만들었다는 전설이 전해져 내려옴
- 가장 아랫부분은 일종의 달력 역할을 하는 캘린더리움이며, 가운데 부분은 천체의 움직임과 시간을 알려주는 아스트로라비움, 매 정각 두 개의 창문을 통해 12사도의 행진을 보여주는 12사도의 행진부분, 이렇게 3부분으로 나뉘어져 있음
- 아스트로라비움의 바깥 원은 청색, 흑색, 그 사이사이에 갈색으로 4개 부분으로 나뉘어져 각각 낮, 밤, 새벽, 저녁을 나타내며 안쪽 원은 태양, 달, 북극을 상징
- 캘린더리움은 1년 12달을 상징하며 가장자리를 따라 매일을 상징하는 성자의 이름이 새겨져 있음



○ 바츨라프 광장(Václavské náměstí)

- 카를 4세 때 무역으로 기존 도시가 팽창하면서 신규로 건설한 신시가지 내 광장(길이 750m, 폭 60m)
- 바츨라프 광장은 카를 4세의 재위 동안 주로 말을 거래하던 광장이었기 때문에 말시장 또는 신시가지 광장으로 불렸으나 1800년 중반 민족주의가 싹트면서 바츨라프 광장으로 개명됨
- 1918년 오스트리아-헝가리 제국 몰락으로 성 바츨라프 기마상 밑에서 체코슬로바키아 공화국 출범이 선포되었고, 1968년 "프라하의 봄"이 소련의 무차별 진압으로 인해 실패로 끝났을 때 체코국민들이 이 광장을 중심으로 저항하였으며, 1989년 민주화혁명(벨벳혁명)의 중심지 역할을 하는 등 체코 근대 역사의 굵직한 사건들이 바츨라프 광장에서 일어남
- 바츨라프 광장 중앙에는 바츨라프 기마상이 있는데, 동상의 성 바츨라프는 921년 보헤미안의 군주로 국난의 시기에 중부 보헤미아 브라니크 동굴에 잠들어 있던 기사들을 깨워 적을 물리쳤다는 전설적 왕이며, 보헤미아에 최초로 기독교를 전파한 공로로 사후 성인으로 추대된 인물



2. 체스키 크룸로프(Český Krumlov)

□ 체스키 크룸로프 정보

- 체스키 크룸로프는 프라하에서 남서쪽으로 약 200km 떨어진 남 보헤미아에 위치한 동화 속 마을이라는 별명을 가진 소도시로, 중세에 머물러 있는 느낌을 주는 아름다운 도시 경관으로 유명함
- 1992년 체스키 크룸로프의 역사지구가 유네스코 세계문화유산으로 등재되었고 연간 약 150만 명의 관광객이 이곳을 찾고 있음

□ 주요 관광지

- 체스키 크룸로프 성 (Zámek Český Krumlov)
- 13세기 세워진 체스키 크룸로프 성은 프라하 성에 이어 체코에서 두 번째로 큰 성으로, 성 안에는 영주가 살던 궁전과 예배당, 바로크식 극장과 정원이 재현되어 있어 중세 귀족의 생활상을 느낄 수 있음



- 스포르노스티 광장(Namesti Svornosti)
 - 중세 분위기가 그대로 남아 있는 구시가의 중심지로 고딕 양식의 성 비투스 성당 등 중세, 르네상스 시대의 건축물이 즐비하고 광장을 둘러싼 건물들 중 4층 건물의 시청사와 하얀 건물의 경찰서가 있음
 - 시청사와 경찰서 건물은 원래 체르트 가문이라는 한 부유한 가문의 집이었지만 지금은 각각 시청사와 경찰서로 나누어 사용



3. 쿠트나 호라(Kutná Hora)

□ 쿠트나 호라 정보

- 프라하에서 북서쪽으로 약 79km 거리에 소재한 쿠트나 호라는 14세기 은광이 발굴되면서 번성한 도시로 약 200여년간 보헤미아 왕국의 제 2의 중추적 경제도시이자 유럽에서 가장 부유했던 도시 중 한 곳으로 알려져 있음
 - 1995년 주요 역사지구들이 유네스코 세계 문화유산으로 등재 되었는데 이들 건축물들은 당시 사적 부유생활과 더불어 중세 유럽풍 구조의 도시를 잘 반영하고 있음

□ 주요 관광지

- 성 바르보라 성당(Chrám sv. Barbory)
 - 광부들을 지켜주는 바르보라 수호 성인의 이름을 따서 만든 성당으로 체코에서 가장 아름다운 후기 고딕 건축물로 인정받고 있음. 성당 앞에 고즈넉한 중세의 아름다움을 그대로 간직하고 있는 마을도 볼거리중의 하나
- 은광 박물관(České muzeum stříbra)
 - 14-15세기 은광과 조폐소가 있던 지역으로 쿠트나 호라 광부들의 역사와 실제 은광을 체험해 볼 수 있으며, 당시 유럽에 통용된 은화의 제작과정도 볼 수 있으나 겨울시즌에는 체험은 불가



○ 성모 마리아 대성당(Chrám Nanebevzetí Panny Marie)

- 후스 전쟁 때 불에 타 소실되었다가 1707년 다시 유럽의 대표적 바로크 양식으로 복구되어 현재 유네스코 세계문화유산에도 등재되어 있는 유명 건축물로 중세 중부유럽 건축 양식에 많은 영향을 미침. 웅장한 파이프 오르간 연주가 일품이라는 성당



○ 해골성당(Kostnice Kutná Hora - Sedlec)

- 13세기 시토수도회 수도원장이 예루살렘 순례길에 성지의 흙을 가져와 뿌린 이후 많은 이들이 이곳 공동묘지에 묻히고자 하였으며, 특히 14-15세기 유럽 내 흑사병이 창궐 하고 후스 전쟁 등으로 시체들이 즐비해지자 이곳에 납골당과 함께 고딕양식의 성당을 짓게 됨.
- 납골당에는 현재 4만 여명의 해골과 뼈들을 모아 소독하여 상들리제와 같은 다양한 형태로 장식을 해 놓아 이색적인 유명세를 얻게 되었는데, 이 같은 장식은 1511년에 半장님이었던 수도회 소속 수도사에 의해 시작되었고 오늘 날의 장식은 1870년 나무 조각가 프란티šek 린트에 의해 완성됨. 특히 상들리제에는 인체의 모든 뼈가 각 소에 활용된 게 특징



해외출장 가이드



www.kotra.or.kr