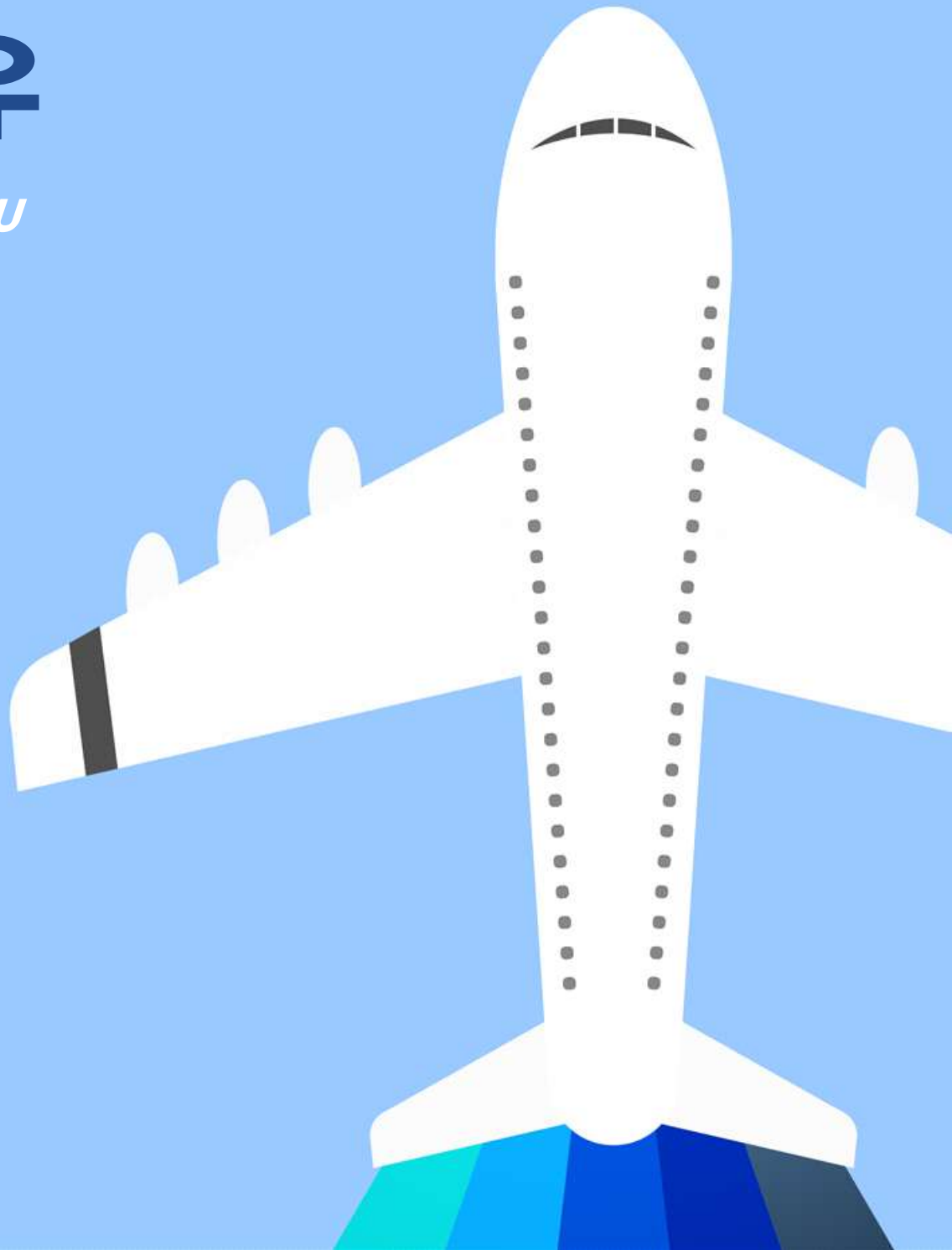


2025 해외출장 가이드

중국 광저우

GUANGZHOU



목 차

# 수치로 보는 화남지역 경제현황	1
Ⅰ. 광둥성 개황	2
Ⅱ. 한국-광둥성 경제교류 동향	13
Ⅲ. 관할지(광시·하이난) 개황	16
Ⅳ. 체류정보, 안전출장가이드	24
Ⅴ. 무역관 주요사업 안내	29

수치로 보는 화남지역 경제 현황(2024년 기준)



자료 : 두산백과

구분	광둥성	광시자치구	하이난성
면적(km ²)	179,725	237,600	35,354
인구(만 명)	12,780	5,013	1,048
GDP(억 위안)	141,633.8	28,649.4	7,935.7
경제성장률(%)	3.5	4.2	3.7
1인당 GDP(위안)	111,146	57,071	75,903
물가상승률(%)	0.0	0.2	0.0
1인당 가처분소득(위안)	51,474	31,125	34,829
도시	61,629	43,044	44,307
향촌	26,729	19,954	22,146
소비재 판매액(억 위안)	45,029.2	8,151.7	2,405.6
증감률(%)	0.8	1.6	△4.2
고정자산투자 증감률(%)	△4.5	△3.2	7.1
총 교역액(억 위안)	91,126.4	7,563.9	2,776.5
증가율(%)	(9.8)	(9.4)	(20.0)
수출	58,915.6 (8.4)	4,427.9 (22.1)	1,062.2 (43.5)
수입	32,210.7 (12.5)	3,136.0 (△4.6)	1,714.3 (8.9)
무역수지	26,704.9	1,291.9	△652.0

I. 광둥성 개황



자료 : 두산백과

지역명	광둥성(廣東省 Guangdong Province) / 약칭 '粵'
면적	17.97만km ² (중국 면적의 1.87%)
인구	1억 2,780만 명 (2024년 기준)
성회	광저우시
주요 산업	금융업, IT산업, 과학기술, 전기기계, 석유화학, 방직업 등 - 1~3차 산업 비중 : 4.1%, 38.4%, 57.5%
GDP	'24년 GDP : 14조 1,634억 위안 - 경제성장률 : 3.5% - 1인당 GDP : 111,146위안
주요 지도자	서기(省委书记) : 황쿤밍(黃坤明) 성장(省長) : 왕웨이중(王偉中)

1. 경제 동향

□ 경제 위상

- 광둥성 경제규모는 36년 연속 전국 1위 차지
 - 광둥성 '24년 GDP는 전년 대비 3.5% 증가한 14조 1,634억 위안을 기록했으며, 중국 31개 성시 중 최초로 14조 위안을 돌파
 - * 2위 장쑤성(137,008억), 3위 산둥성(9,8566억), 4위 저장성(90,100억) 등
 - 광둥성을 포함한 泛주강삼각주는 泛장삼각(상하이, 장쑤, 저장 등), 環발해(징진지, 산둥, 랴오둥반도 등)와 함께 중국 경제를 견인하는 최대 경제권 중 하나

< 중국 3대 경제권역 >



자료 : itouchtv.cn

- 중국 개혁개방의 선두주자이자 외국인 직접투자가 가장 활발한 지역 중 하나
 - 1980년 광둥성 선전, 주하이, 산터우 및 푸젠성 샤먼에 경제특구가 설립돼 초기 중국경제 개혁개방의 선두이자 모델 역할 수행
 - '24년 광둥성 외국인 직접투자 금액 1,012억 위안(약 142억 달러, 전년 대비 36.4% 감소)
- 제조업이 발달하여 산업체계가 완비된 '세계의 공장'
 - 100여 개 산업의 생산가공 및 조립 등 산업생산 시스템이 잘 구축되어 있어 중국 및 글로벌 기업의 선진 제조기지 역할 수행
 - 특히 IT 산업 제조기지로, 선전·광저우·둥관·후이저우·포산·중산 등을 중심으로 산업기지가 형성, 신소재 및 광전기 등 첨단기술이 빠르게 발전

□ 주요산업

○ 크로스보더 전자상거래 산업

- '24년 광둥성 크로스보더 전자상거래 거래규모는 7,454억 위안으로 중국 전체 시장(2조 6,300억 위안)의 약 28.4% 차지(중국 내 1위 규모)
- 광저우, 선전, 주하이, 둥관, 산터우(汕頭), 포산, 메이저우(梅州), 후이저우 등 13개 도시를 '국경간 전자상거래 종합시험구'로 지정, 단일 성(省) 최다 보유

		
Sailvan(赛维时代)	EDA Cloud(易达云)	SHEIN(希音)

○ 전자정보(IT) 산업

- '24년 광둥성 100대 IT기업 영업이익은 총 3조 8만억 위안
- 영업이익 1,000억 위안 이상 8개사, 100~1,000억 위안 52개사 등

						
Huawei (华为)	Tencent (腾讯)	ZTE (中兴通讯)	BBK Electronics (步步高)	OPPO (欧珀)	VIVO (维沃)	Kingdee (金蝶)

○ LED 산업

- 광둥성은 중국 LED 산업의 중심 지역으로 '24년 11월 기준 조명 기구 및 장치 생산량에서 중국 전체 대비 약 76% 비중 차지
- 미니 LED 칩, 백라이트 모듈, 최종 브랜드 제품에 이르기까지 전 밸류체인을 포괄하는 LED 산업 생태계를 갖추고 있으며, 선전, 후이저우, 중산, 포산 등 주요 4개 도시에 조성된 클러스터를 기반으로 산업 간 시너지 효과 창출

			
Electech(依利安达)	Nationstar(国星光电)	Nvc-lighting(雷士照明)	Kingsun(勤上光电)

○ 완성차 산업

- '24년 중국 완성차 생산량은 3,1556.9만대(+ 4.8%), 신에너지차 생산량 1,316.8만대
* 수출량이 585.9만대로 전년 대비 19.3% 증가하여 자동차 수출이 자동차 판매량 견인
- '24년 광둥성 완성차 생산량 570.74만대(+10.0%), 신에너지차 생산량 361.78만대(+43.0%)
- 광저우는 시(市) 단위 기준 최대 완성차 생산기지('24년 생산량 253.9만대, 신에너지차 생산량 54.4만대)

				
GAC Toyota (广汽丰田)	GAC Honda (广汽本田)	Dongfeng Nissan (东风日产)	BYD (比亚迪)	XPeng Motors (小鹏汽车)

□ **교역동향**

- '24년 광둥성 교역규모는 전년 대비 9.8% 증가한 9조 1,126억 위안 기록
 - 수출은 전년 대비 8.4% 증가한 5조 8,916억 위안, 수입은 전년 대비 12.5% 증가한 3조 2,211억 위안으로, 2조 6,705억 위안의 무역수지 흑자 기록
 - '24년 광둥성의 교역규모는 중국 전체 교역규모의 20.8%를 차지했으며, 단일 성(省) 기준 36년 연속 전국 1위를 차지

< 광둥성 교역규모 추이 >

(단위: 억 위안, %)

구분	2019	2020	2021	2022	2023	2024	
	금액	금액	금액	금액	금액	금액	증가율
교역액	71,436.8	70,844.8	82,680.3	83,102.9	83,040.7	91,126.4	9.8
수출	43,379.4	43,498.0	50,528.7	53,323.4	54,386.5	58,915.6	8.4
수입	28,057.5	27,346.8	32,151.6	29,779.5	28,654.2	32,210.7	12.5
무역수지	15,321.9	16,151.2	18,377.1	23,543.9	25,732.3	26,704.9	-

자료 : 광둥성통계연감(廣東省統計年鑒), 광둥통계정보망

< 주요 교역대상국('24년) >

(단위 : 억 위안, %)

국가/지역	수출		수입	
	금액	증가율	금액	증가율
홍콩	10,888.1	7.5	503.3	118.4
미국	9,488.1	7.7	1,277.5	6.1
EU (27개국, 영국 제외)	8,333.3	10.5	2,039.7	△5.4
아세안(10개국)	8,348.7	9.9	6,154.3	5.5
일본	1,956.8	0.8	2,448.0	6.8
한국	1,210.7	2.4	2,891.3	22.5
대만	1,115.0	13.4	6,442.6	18.6
러시아	1,176.1	4.1	242.4	△19.6

자료 : 광둥성 통계국

○ 품목별 수출입 동향

- '24년 기준, 최대 수출품목은 전화기로 광둥성 총수출의 8.6%를 차지했고, 간이통관상품, 컴퓨터, 반도체, 모니터 등이 주요 수출품목으로 뒤를 이음
- 최대 수입품목은 집적회로로 광둥성 총수입의 34.9%를 차지했고, 컴퓨터, 금, 평판디스플레이, 반도체 디바이스 등 10대 수입품목은 총수입의 61.2%를 차지

< 주요 수출품목('24년) >

HS 코드	품목명	비고	금액 (억위안)	금액 (백만달러)
8517	전화기	휴대폰	5,090	71,531
9804	저가 간이통관상품	-	2,998	42,160
8471	자동정보처리설비 및 그 부품	컴퓨터	2,895	40,675
8542	집적회로	반도체	2,798	39,310
8528	모니터와 프로젝터, 텔레비전 수신용 기기	모니터, TV	1,438	20,207
8504	변압기, 정지형 변환기 등	변압기	1,369	19,235
8524	평판디스플레이 모듈	평판DSP	1,294	18,190
8507	축전지	축전지	1,164	16,356
9405	램프, 조명기구 등	램프	1,139	16,007
8415	공기조절기(동력구동식 팬과 온도와 습도를 변화시키는 기구를 갖춘 것으로 한정하며, 습도만을 따로 조절할 수 없는 것도 포함한다)	공기조절기	1,083	15,222

자료 : 중국 해관총서

< 주요 수입품목('24년) >

HS 코드	품목명	비고	금액 (억위안)	금액 (백만달러)
8542	집적회로	반도체	11,248	139,202
8471	자동정보처리설비 및 그 부품	컴퓨터	2,177	15,594
7108	금(백금을 도금한 금을 포함하며, 가공하지 않은 것·반가공한 모양이나 가루 모양인 것으로 한정한다)	금	1,341	12,994
8524	평판디스플레이 모듈	평판DSP	995	12,492
8541	다이오드·트랜지스터와 이와 유사한 반도체 디바이스, 감광성 반도체 디바이스	반도체 디바이스	926	12,198
8473	제8470호부터 제8472호까지에 해당하는 기계에 전용되거나 주로 사용되는 부분품과 부속품	컴퓨터부품	784	9,615
2711	석유가스와 그 밖의 가스 상태의 탄화수소	석유·가스	621	6,372
8486	반도체 보울이나 웨이퍼·반도체디바이스·전자집적회로·평판디스플레이의 제조에 전용되거나 주로 사용되는 기계와 기기 이 류의 주 제1호다목에서 특정한 기계와 기기 그 부분품과 부속품	기계장비	605	6,140
8517	전화기	휴대폰	548	5,930
2709	석유와 역청유(원유로 한정한다)	석유	479	5,835

자료 : 중국 해관총서

2. 광둥성 14.5규획 및 주요 경제개발 계획

□ 광둥성 14.5 규획 목표 및 방향

< 광둥성 14.5 규획 경제사회발전 정량목표 >

구분	지표(단위)	2020년	2025년	연평균성장
경제	GDP 성장률(%)	2.3	-	5.0
	노동생산성 증가율(%)	-	-	4.7
	상주인구 도시화율(%)	71.4(2019)	74.8	-
혁신	사회 R&D 투자액 증가율(%)	-	-	10
	인구 만 명당 고부가가치 발명특허 보유량(건)	13.5	20	6.5
	GDP내 디지털 경제 핵심산업 부가가치 비중(%)	12.7(2019)	20	-
민생	1인당 평균 가처분소득 증가율(%)	-	-	5
	도시 표본 실업률(%)	5.45	-	5.5
	노동인구 평균 교육 이수기간(년)	11.14	11.76	0.62
	인구 천 명당 의사 수(명)	2.63	3.15	0.52
	기본 양로보험 가입률(%)	90	95	5
	친구 천 명당 3세 이하 유아 보육원 수(개)	2	5.5	3.5
	기대수명(세)	78.4	79	0.6
환경	GDP 대비 에너지 소모량 감소(%)	-	-	국가 목표와 연동
	GDP 대비 이산화탄소 배출량 감소(%)	-	-	
	지급시 이상 도시 공기질 우수일수 비율(%)	92.5	-	
	지표수가 3류수 등급 이상 비율(%)	-	-	
안전 보장	삼림 보급률(%)	58.66	58.9	0.24
	양식 종합생산능력(만 톤)	1,200	1,200	-
	에너지 종합생산능력(만 톤)	8,900	9,500	1.3%

자료 : 14.5 규획 문서, 광저우총영사관 자료

< 광둥성 14.5 규획 핵심 정책 방향 및 비전 >

No.	핵심 정책 방향	비전
1	혁신발전 견지, 과학기술혁신 수준 제고	새로운 경제 발전 단계로 상승
2	경제·산업 체계의 현대화 수준 제고	혁신 强省 건설 新돌파구 마련
3	새로운 발전패턴(쌍순환)의 전략거점 구축	새로운 현대산업 경쟁우위 확보
4	개혁개방 강화(시장 자원배분기능 강화)	새로운 개혁개방으로 재출발
5	웨강아오 대만구 및 선전 선해이범구 추진 심화	조화롭고 균형있는 발전 추진
6	농업농촌 진흥 발전(삼농문제 해결, 도농 융합발전)	新생태 문명 건설
7	역내 조화발전 수준 제고	새로운 문화 强省 건설
8	문화수준 및 문화산업 발전	행복한 광둥성 건설로 성과 창출
9	주민 생활수준 제고	현대화된 관리능력
10	통합발전 및 안전보장	발전·안전 분야 전면 업그레이드

자료 : 14.5 규획 문서, KIEP 및 광저우총영사관 자료

□ **일대일로(一帶一路, One Belt One Road) 실시방안**

- 광둥성은 일대일로 정책에 지리적 특성을 접목한 구체적 실시방안 마련
 - 광둥성은 일대일로 정책 추진을 위해 광둥성 발전개혁위원회를 중심으로 리더 그룹을 구성했으며, 지리적 특성을 살린 21세기 해상 실크로드를 중심으로 실시방안 수립
 - 특히 지리적 특성을 바탕으로 정책을 추진하고자 하는 지방정부의 의도에 따라 해양, 에너지, 관광 등 영역을 보다 강조
 - 화남지역의 기후적 특색에 따른 태양광 발전, 크루즈 관광을 위한 항구건설 등을 포함했으며, 기초 인프라는 광저우, 선전 등 항구 건설을 중심으로 추진
 - 중점임무 : 기초인프라, 대외무역, 투자, 해양, 에너지, 금융, 관광, 문화교류 등

< 일대일로 관련 중앙정부 행동계획과 광둥성 실시방안 주요내용 비교 >

분야	중앙정부 행동계획('15.3월)	광둥성 실시방안('15.12월)
	주요 관련 업종 및 주요 키워드	중앙정부 행동계획 연계부분
정책소통 (안전장치)	·정부간 협력 ·정치적 상호신뢰	[외사교류 시스템 완비] ·관련부문간 상호교류 ·공익 및 자선활동
시설연결 (우선영역)	·교통 : 핵심통로, 핵심지역, 중점 프로젝트 연결 항공항로물류 증진 ·에너지 : 석유천연가스 운송 전력망개선 ·통신 : 통신망 구축 광케이블위성 협력	[기초 인프라 연결 촉진] ·항구 건설 ·국제철도 화물센터 건립
무역 원활화 (중점내용)	·자유무역구 건설 ·세관 협력 강화, 비관세장벽 완화 ·전자상거래 성장 ·투자원활화 및 투자장벽 제거 ·농축산업, 어업, 에너지 협력 ·신흥산업(바이오, 정보) 협력 ·서비스업 개방 ·산업단지 공동건설	[대외무역 협력 강화] ·인접국가에 상품센터 설립 ·캐툰페어 등 플랫폼 활용 [투자분야 협력 촉진] ·해외진출 및 현지화 지원 [해양분야 협력 추진] ·수산물 양식, 어종 번식 [에너지 분야 협력 추진] ·전기, 태양광 분야 협력
자금유통 (지원역량)	·AIIB와 브릭스 국가개발은행 설립 ·상하이협력기구 융자기구 설립 ·중국·해외에서 위안화 채권 발행 ·실크로드기금 설립	[금융 분야 협력 확대] ·금융협력 시스템 마련
민심상통 (사회적 바탕)	·유학생 규모 확대 ·관광협력 강화(크루즈 관광 등) ·스포츠 교류 ·전염병 등 공공위생 협력 ·과학기술 협력 ·인문교류 증진(공동연구, 공동포럼) ·국가간 민간교류 강화	[관광 분야 협력 심화] ·크루즈 관광 상품 개발 [긴밀한 인문 교류 협력 추진] ·해상실크로드 유적 보존

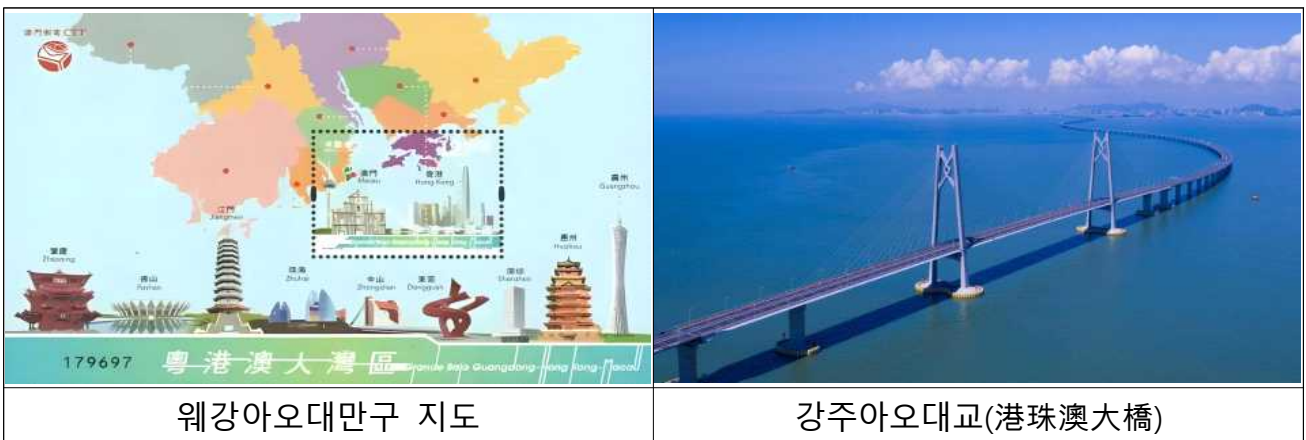
□ **웨이강아오 대만구(粵港澳大灣區, The Greater Bay Area) 건설 계획**

○ 광둥·홍콩·마카오 통합 거대 경제권 조성

- 웨이강아오 대만구는 광둥성 9개 도시(광저우, 선전, 포산, 둥관, 후이저우, 주하이, 중산, 장먼, 자오칭)와 홍콩 및 마카오를 포함하는 도시군을 의미
- '16년 정부업무보고를 통해 홍콩·마카오와 공동으로 웨이강아오 대만구 건설 계획 발표
 - * 광둥성과 홍콩·마카오 협력은 새로운 개념은 아니나, 대만구(大灣區) 개념과 결합해 주강삼각주 지역의 전방위적인 대외개방과 협력이라는 프레임 제시

○ 해상대교 및 고속철을 통한 교통인프라 확충

- (해상대교) '18~'24년간 해상대교 건설로 육로운송을 확대할 계획
- 홍콩-주하이·마카오를 연결하는 55km 길이의 세계 최대 해상대교인 강주아오 대교(港珠澳大橋)를 비롯해, 광저우-둥관을 잇는 12.8km 길이의 남사대교(南沙大橋), 선중통도(深中通道) 등은 광둥성 동서 연결
- (고속철) 광저우-선전-홍콩 및 주요 도시를 연결하는 고속철 확충을 통해 이동시간 단축



자료 : 바이두

○ 지역에 따라 다양한 산업벨트 형성

- 동부 지식집적형 산업벨트 : 광저우 동부·중부, 둥관, 선전 등 광둥성 동부 지역의 서비스업을 중심으로 전략적 신흥산업과 하이테크 산업이 발달
- 서부 기술집적형 산업벨트 : 광저우 북부·남부, 포산, 중산, 주하이 등 광둥성 서부지역을 중심으로 장비제조업, 농업 등 기술집적형 산업 형성
- 남부연해 생태 환경보호형 중화학 산업벨트 : 후이저우, 선전, 주하이, 장먼 등 주강삼각주 연해지역을 중심으로 석유화학공업 등 산업이 발달
- 홍콩 : 국제금융, 무역 및 물류센터, 대외개방 채널 역할 수행
- 마카오 : 여행, 휴양도시 및 포어 국가 교류 플랫폼 역할 수행

3. 광저우시 개황

지역명	광저우(广州市, Guangzhou), 약칭: 수이(穗)	
면적	7,434km ²	
인구	1,897.8만 명 (2024년 기준)	
GDP	3조 103억 위안('24년) - 선전 이은 광둥성 2위 - 경제성장률 : 2.1% - 1인당 GDP : 164,171 위안	
주요산업	○ 3대 주요산업 : 자동차, 석유화학, IT산업 ○ 선박, 디지털장비, 중형기계, 송전장비, 건설장비, 포장기계, IT 등 - 1~3차 산업 비중 : 1.08%, 25.26%, 73.66%('24년)	
주요 지도자	○ 서기 : 귀융항(郭永航) ○ 시장 : 쑤즈양(孙志洋)	

□ 산업경제 특징

- 광저우시 동부는 첨단기술산업, 남부 선진제조업, 북부 바이오산업, 중서부는 서비스업 위주로 비즈니스 클러스터가 형성
- 중국 제조업 중심지로 '24년 기준 3대 지주산업인 자동차제조업(5,054억), 전자제품제조업(3,564억), 석화제조업(2,014억)이 공업 총 생산가치의 46.9%를 차지
- '24년 고정자산투자는 8,638억 위안(0.2%↑)을 기록한 가운데 부동산업(3,368억), 교통운수·창고·우편업(1,340억), 제조업(1,321억)이 큰 비중을 차지
 - * 증가율이 가장 높은 업종은 주숙과 요식업(330.4%), 문화·체육·엔터테인먼트(108.8%), 공공관리·사회보장 및 사회조직(37.5%) 順

□ 교역·투자 동향



- * 주요 교역대상국 : EU(1,820억 위안), 아세안(1,606억 위안), 미국(1,600억 위안), 일본(860억 위안)
- * 주요 투자분야: 제조업(73억 위안), 임대서비스업(46억 위안), 과학연구기술서비스업(44억 위안) 등

II. 한국-광둥성 경제교류 동향

□ 교역 현황

- '24년 한-광둥성 교역은 4,102억 위안으로 한중 총교역의 17.6% 비중 차지
 - 對韓 수입은 2,891억 위안(+ 22.5%), 對韓 수출은 1,211억 위안 기록(+2.4%)
 - 對韓 주요 수입품은 집적회로, 컴퓨터부품, 평판디스플레이모듈, 수신기부품 등이며, 주요 수출품은 집적회로, 평판디스플레이모듈, 컴퓨터, 전화기 등

< 한국-광둥성 교역 추이 >

(단위 : 억 위안, %)

구분	2019	2020	2021	2022	2023	2024	
	금액	금액	금액	금액	금액	금액	증가율
對韓수입	3,142.8	2,894.4	3,370.1	2,872.9	2,360.4	2,891.3	22.5
對韓수출	1,156.0	987.8	1,194.3	1,203.0	1,182.9	1,210.7	2.4
총 교역액	4,298.8	3,882.2	4,564.4	4,075.9	3,543.3	4,102.0	15.8

자료 : 중국 해관총서

< '24년 광둥성 對韓 주요 수입품목 >

HS 코드	품목명	비고	금액 (억 위안)
8542	집적회로	반도체	1,795
8473	제8470호부터 제8472호까지에 해당하는 기계에 전용되거나 주로 사용되는 부분품과 부속품	컴퓨터부품	158
8524	평판디스플레이 모듈	평판DSP	141
8529	부분품(제8525호부터 제8528호까지에 열거된 물품에 사용되는 것으로 한정)	수신기부품	51
8486	반도체 보울이나 웨이퍼·반도체베이스·전자집적회로·평판디스플레이의 제조에 전용되거나 주로 사용되는 기계와 기기 이 류의 주 제1호 항목에서 특정한 기계와 기기 그 부분품과 부속품	기계장비	43
7004	인상법(引上法)과 취입법(吹入法)으로 제조한 유리시트(sheet) 모양으로 한정하고 흡수층·반사층·무반사층인지에 상관없으며 그 밖의 방법으로 가공하지 않은 것으로 한정한다	유리	42
8471	자동 정보 처리 설비 및 그 부품	컴퓨터	37
8517	전화기	휴대폰	30
7003	주입법과 롤(roll)법으로 제조한 유리	유리	25
3907	폴리아세탈수지 그 밖의 폴리에테르와 에폭시수지, 폴리카보네이트, 알키드수지, 폴리아릴에스테르와 그 밖의 폴리에스테르 일차제품(primary form)으로 한정한다	석유화학	24

자료 : 중국 해관총서

< '24년 광둥성 對韓 주요 수출품목 >

HS 코드	품목명	비고	금액 (억 위안)
8542	집적회로	반도체	98
8524	평판디스플레이 모듈	평판DSP	57
8471	자동 정보 처리 설비 및 그 부품	컴퓨터	45
8517	전화기	휴대폰	43
8528	모니터와 프로젝터, 텔레비전 수신용 기기	모니터, TV	37
8529	부분품(제8525호부터 제8528호까지에 열거된 물품에 사용되는 것으로 한정)	수신기부품	28
8516	전기식의 즉시식저장식 물가열기와 투입식 가열기, 난방기기 등	가열기	27
8504	변압기·정지형 변환기 등	변압기	27
9401	의자(침대로 겸용할 수 있는지에 상관없으며 제9402호의 것은 제외한다)와 그 부분품	의자	22
9405	램프, 조명기구 등	램프	19

자료 : 중국 해관총서

□ 對광둥성 투자 동향

- '24년 한국기업의 광둥성 신규법인 설립은 29건, 투자액은 28백만 달러 기록
 - 신규법인수 기준 제조업(55.2%), 도소매업(34.5%) 順
 - 투자금액 기준 제조업이 78.6%로 높은 비중 기록, 도소매업은 10.7% 차지

< 한국의 對광둥성 투자 추이 >

(단위 : 개사, 백만 달러, 건)

연도	신규 법인수	투자금액	신고 건수	신고금액
2020	21	337	76	338
2021	23	859	57	983
2022	18	32	41	34
2023	25	32	53	34
2024	29	28	68	36
누계	1,574	7,264	3,572	8,380

자료 : 한국수출입은행('25.4월 조회기준)

< (참고) 광둥성 주요도시별 진출기업 수 >

구분	광저우	후이저우	둥관	포산	합계
진출기업수	1,558	315	302	72	2,247

자료 : 市별 상무국

< 현지진출 주요 한국기업 >

연번	기업명 (중문명)	업종	취급 품목
1	LG디스플레이광저우유한회사 乐金显示(广州)有限公司	제조업	디스플레이
2	현대차수소연료전지시스템유한회사 现代汽车氢燃料电池系统(广州)有限公司	제조업	수소차
3	광둥포스코자동차판유한회사 广东浦项汽车板有限公司	제조업	강판
4	LG화학(혜주)화공유한공사 乐金化学(惠州)化工有限公司	제조업	화학
5	(주)한화 광저우대표처 韩国韩华株式会社广州代表处	도매 및 소매업	석유화학
6	이엔에프(광저우)화공과기유한회사 易安爱富(广州)化工科技有限公司	제조업	화학제품
7	코스맥스(광저우)화장품유한회사 科丝美诗(广州)化妆品有限公司	제조업	화장품
8	광저우유앤아이 의류 유한회사 广州市优茵爱制衣有限公司	제조업	의류
9	광저우이녹스전자과기유한회사 广州利诺士电子科技有限公司	제조업	디스플레이
10	하나은행(중국)유한회사 광주분행 韩亚银行(中国)有限公司广州分行	금융 및 보험업	금융
11	한미정밀전자(둥관)유한회사 韩美精密电子(东莞)有限公司	제조업	전자, 부품
12	둥관태성기계유한회사 东莞太星机械有限公司	제조업	PCB
13	롯데케미칼 엔지니어링 플라스틱 乐天工程塑料(东莞)有限公司	제조업	고무, 플라스틱
14	후이저우시무석전자유한회사 惠州市茂硕电子有限公司	정보통신업	플라스틱, 프레스
15	후이저우조은과기유한회사 惠州照恩科技有限公司	제조업	전자, 부품
16	희성전자(광저우) 유한회사 喜星电子(广州)有限公司	제조업	전자, 부품
17	알에프텍 후이저우유한회사 阿富特(惠州)有限公司	제조업	전기장비
18	포산시리스건재유한회사 佛山市历斯建材有限公司	도매 및 소매업	건축용 자재

자료 : KOTRA 해외진출 한국기업디렉토리

Ⅲ. 광저우무역관 관할지(광시자치구·하이난성) 개황

1. 광시좡족자치구



자료 : 두산백과

□ 광시자치구 개황('24년)

지역명	광시좡족자치구(廣西壯族自治區) / 약칭: 계(桂)
면적	237,600km ² (중국 면적의 2.4%)
인구	5,013만 명 (2024년 기준) / 자치구 전체 인구 중 좡족 30~35%
성회	난닝(南寧)
주요산업	식품가공(설탕제조 등), 자동차제조, 석유화학공업, 금속제조업, 관광업 등 - 1~3차 산업 비중 : 16.5%, 32.5%, 51.0%
GDP	'24년 GDP : 2조 8,649.4억 위안 - 경제성장률 : 4.2% - 1인당 GDP : 57,071 위안
주요 지도자	서기 : 천강(陈刚) 자치구 주석(성장) : 란텐리(蓝天立)

□ 주요 경제지표

구분	2020년	2021년	2022년	2023년	2024년
GDP(억 위안)	22,156.7	24,740.9	26,300.9	27,202.4	28,649.4
경제성장률(%)	3.7	7.5	2.9	4.1	4.2
1인당 GDP(위안)	44,201	49,300	52,164	54,005	57,071
물가상승률(%)	2.8	0.9	2.6	△0.2	0.2
소비재 매출액(억 위안)	7,831.0	8,538.5	8,539.1	8,651.6	8,151.7
증가율(%)	△4.5	9.0	0.0	1.3	1.6
고정자산투자 증가율(%)	4.2	7.6	0.1	△15.5	△3.2
교역액(억 위안)	4,868.0	5,930.6	6,603.5	6,936.5	7,563.9
수출	2,707.5	2,939.1	3,705.4	3,639.5	4,427.9
수입	2,160.5	2,991.5	2,898.2	3,297.0	3,136.0
무역수지	547.0	△52.4	807.2	342.5	1,291.9

자료 : 광시통계연감, 광시통계국

□ 한국-광시 10대 교역 품목('24년)

(단위 : 백만 위안)

對광시 수출			對광시 수입		
HS코드	상품명	금액	HS코드	상품명	금액
8542	집적회로	2,003	2825	무기염, 금속산화물 등	1,405
2901	비환식탄화수소	454	7502	니켈의 괴	571
8473	컴퓨터부품	128	4810	종이, 판지	291
8471	컴퓨터	91	8528	모니터 프로젝터 TV수신용 기기	220
0505	깃털	41	6204	여성용이나 소녀용 슈트	176
8419	가열기	37	4412	합판·베니어패널 등	156
8524	평판디스플레이 모듈	37	9503	완구류	153
7402	구리	32	6110	저지·폴오버·카디건 등	116
7204	철강	20	9405	조명기구	107
2713	석유 역청유	16	3806	로진, 수지산 등	100

자료 : 중국 해관총서

□ 주요 진출기업

연번	기업명	소재지	진출형태	투자방식	업종
1	대우버스 桂林大宇客车有限公司	구이린	생산법인	합자	차량(버스)
2	바디텍메드 巴迪泰(广西)生物科技有限公司	난닝	판매법인	합자	의료기기
3	라톤코리아 南宁利通树脂有限公司	난닝	생산법인	독자	화학품
4	자인테크놀러지 韩国紫仁电子(株)广西钦州保税 港区代表处	친저우	연락사무소	-	전기장비
5	정우통상 韩国正宇通商(株)广西钦州保税 港区代表处	친저우	연락사무소	-	식품원재료

□ **광시 현황**

- 아세안과 국경을 맞대고 있어 중-아세안 협력의 핵심지역이자, 지리적 특성에 따른 중앙정부의 주요 국가발전 전략인 ‘일대일로’ 및 ‘서부대개발’ 추진의 중추지역
 - ‘서부대개발 정책’은 2020년 ‘신시대 서부대개발 정책’으로 업그레이드됐고, 2020~2035년간 일대일로 사업과 협력 및 인근 광역경제권과의 연계를 통한 낙후지역의 질적 성장 추진 등 적극적인 경제 발전 도모 중
- 광시 자유무역시험구 및 광시 북부만 지역을 본격 육성하며 해양경제 활성화 및 아세안 시장 진출 거점 조성을 위한 노력 전개 중
 - (자유무역구) 총 면적 119.99km²(난닝(南宁)(46.8km²), 친저우항(钦州港)(58.2km²), 충좌(崇左)(15km²) 포함)
 - * 국제 육·해상무역 및 21세기 해상실크로드 경제벨트 주요 관문으로 발전 추진 중
 - (북부만) 광시는 서부지역에서 유일하게 항구를 보유하고 있으며, 해양경제 활성화 위해 첨단 과학기술 인프라 구축 및 내륙과 고속도로·철도 연결 추진
 - * 광시 북부만항 컨테이너 물동량(TEU) : (‘19) 382만 → (‘25) 1,000만 확대 추진



광시 친저우항(钦州港) 해상 및 철도 인프라

자료 : 바이두

- ‘22년 1월 RCEP이 발효됨에 따라 광시는 中 서부 및 ASEAN을 연결하는 물류 허브 역할 확대 및 육·해상을 통한 ASEAN과의 교류 활성화 전망
- 중국-아세안간 교역 및 투자 촉진을 위해 ‘2004년부터 매년 광시 난닝에서 11개국이 국가급 전시회로 ‘중국-아세안 엑스포’를 공동 주최

※ **중국-아세안 엑스포(China-ASEAN Expo)**

- 주최/주관 : 중국 상무부, 아세안 10국 경제무역부처, 아세안 비서처 / 광시성정부
- 주요전시품목 : 식품, 생활소비재, 전기전자, 건축자재, 원자재, 첨단신기술 등
- 개최규모(‘24년) : 20만m², 3,300개 기업 참가, 온라인 전시회 2,000개 기업 참가
- 주요 참가기업 : 아세안 10국·한국·호주·일본·파키스탄 등 국가 소비재 기업
- 비고 : 상무부가 비준하는 국가급 전시회이자 광시자치구 최대 박람회

자료 : 바이두



2. 하이난성



자료 : 두산백과

□ 하이난성 개황('24년)

지역명	하이난성(Hainan Province) / 약칭: 충(琼)
면적	35,354km ² (중국 면적의 0.37%)
인구	1,048만 명 (2024년 기준)
성회	하이커우시(海口市)
주요산업	관광, 수산업, 석유화학, 의료건강, 현대물류, 석유화학 등 - 1~3차 산업 비중 : 20.5%, 18.9%, 60.6%
GDP	'24년 GDP : 7,935.7억 위안 - 경제성장률 : 3.7% - 1인당 GDP : 75,903위안
주요 지도자	서기(省委书记) : 펑페이(冯飞) 성장(省长) : 류샤오밍(刘小明)

□ 주요 경제지표

구분	2020년	2021년	2022년	2023년	2024년
GDP(억 위안)	5,532.4	6,475.2	6,818.2	7,551.2	7,935.7
경제성장률(%)	3.5	11.2	0.2	9.2	3.7
1인당 GDP(위안)	58,561	64,230	66,602	72,958	75,903
소비재 매출액(억 위안)	1,974.6	2,497.6	2,268.4	2,511.3	2,405.6
교역액(억 위안)	933.0	1,476.9	2,009.5	2,312.8	2,776.5
수출	276.0	332.6	722.6	742.1	1,062.2
수입	657.0	1,144.3	1,286.9	1,570.7	1,714.3
무역수지	△381.0	△811.7	△564.3	△828.7	△652.0

자료 : 하이난성 통계연감, 하이난성 통계국

□ 한국-하이난 10대 교역 품목('24년)

(단위 : 백만 위안)

對하이난 수출			對하이난 수입		
HS코드	상품명	금액	HS코드	상품명	금액
2710	석유와 역청유	1,206	7208	철·비합금강 평판압연제품	299
2902	환식탄화수소	1,064	8901	순항선·유람선·페리보트 등	164
3304	화장품	531	3907	석유화학 제품	133
2707	벤젠, 톨루엔 등 석화제품	417	2710	석유와 역청유	90
7403	정제한 구리와 구리합금	343	8711	모터사이클·사이드카 등	85
2901	비환식탄화수소	188	3926	플라시틱으로 만든 그 밖의 제품과 제3901호부터 제3914호까지의 그 밖의 재료로 만든 제품	71
4202	트렁크, 슈트케이스 등	92	4803	화장지·인명용 타슈용 원시 등	70
8536	전기회로의 개폐용·보호용·접속용 기기	30	9804	저가 간이통관상품	62
3401	비누	27	4202	트렁크·슈트 케이스·화장품 케이스 등	51
3004	의약품	26	8507	축전지	45

자료 : 중국 해관총서

□ 한국 對하이난성 투자 추이

(단위 : 개사, 백만 달러, 건)

연도	신규 법인수	투자금액	신고 건수	신고 금액
2020	-	-	-	-
2021	3	2	8	2
2022	0	0	1	0
2023	1	24	4	24
2024	2	1	5	3
총계('91~'23년)	60	109	116	212

자료 : 한국수출입은행('25.4월 조회기준)

□ 하이난 현황

- 하이난성은 1988년 중국 5대 경제특구로 지정되었고, 2009년 이후 하이난 국제 관광섬 건설 추진과 주변 자연환경을 기반으로 대표적 관광지로 성장
- 2002년부터 하이난 보아오에서 각국 정부·기업·학계 주요 인사들이 아시아 경제와 사회발전·통합을 논하는 아시아판 다보스 포럼인 ‘보아오 포럼’ 매년 개최

□ 하이난 자유무역항 및 면세경제

- (자유무역항) 하이난은 2009년 하이난 국제관광섬 지정에 이어, 2018년 중앙에서 발표한 ‘하이난 자유무역시험구 및 자유무역항 건설 계획’을 적극 추진 중



하이난 자유무역항 크루즈 관광센터

하이커우 신하이항 화물 검사장

자료 : 인민망(人民网)

< 주요 산업정책 >

분야	주요 내용
관광업	·중국 입국시 비자 면제국가를 59개로 확대, 무비자 체류가능기간 30일로 확대 ·비자면제 사유를 비즈니스 방문, 가족방문, 의료, 전시회, 체육경기 등으로 확대 ·중기업이 지배주주인 외자공연단체 설립 및 호텔 내 허가된 외국 TV채널 수신 가능 등
현대서비스업	·외국 고등교육기관이 독립적으로 이공·농업·의료 등 대학·직업훈련학교 설립 가능 ·회계사무소의 경우, 최소 파트너 인원수 제한(15 vs 10), 최소 등록 회계사 인원수(60 vs 40) 조건이 대륙보다 완화됐고, 개인회계사무소 등록설립 가능 ·기업제 변호사사무소 설립이 가능하고, 최소 파트너 인원수 제한(20 vs 10), 최소 자본금(1천만 vs 100만) 조건이 대륙보다 완화
첨단기술산업	·IoT·AI·블록체인 등 디지털산업, 신에너지차·의료바이오·환경보호 등 제조업 유치와 인프라 구축 추진 ·국제 해저 광케이블 및 국제통신 허브로의 발전, ‘국가 블록체인 기술 및 산업혁신기지’ 건설 등 추진
의료산업	·의료보험 합자회사 설립시 외자비율 제한 철폐 ·세계 유명 의학과 협력하여 의학과 설립 추진 등
세금감면	·자유무역항에 장려산업 분야 기업 등록시 기업소득세 15% 상한 적용 ·하이난에 본사가 소재한 기업이 해외투자 및 조건 충족시 과실송금 소득세 면제 ·하이난 자유무역항에 등록 및 실질 운영 중인 기업에서 근무시, 일정 요건 충족한 고급 인재를 개인소득세 15% 상한 적용 등

자료 : 하이난 자유무역항 투자지침, KOTRA 광저우무역관 종합 정리

< 하이난 주요 산업단지 현황 >

산업단지명	주요 내용	중점 유치산업
양푸경제개발구 洋浦经济开发区	하이난 전체 공업생산, 수출입 및 물류 등 중심 지역	선진제조업, 물류무역, 에너지·화학산업
보아오러청국제의료 여행선행구 博鳌乐城国际医疗旅游先行区	특허의료, 건강관리, 재활치료 등 국제의료 여행산업 육성 위해 선진 임상의학센터, 중의학센터, 국제의학 교류센터 등 설립·운영	임상치료, 의학연구개발, 재활치료
하이커우 장둥신구 海口江东新区	자유무역항 개발정책의 핵심 산업단지로 하이커우시 동쪽에 총 면적 298km ² 규모로 구성	본부 : 역외무역, 국제투자 등 공항 : 항공운수, 금융리스, 물류, 국경간 비즈니스 등 서비스 : 전문서비스, 디지털경제, 국제교육 등
하이커우 국가 첨단기술산업개발구 海口国家高新技术产业开发区	관광업, 현대서비스업, 첨단기술 산업 등 포괄한 유일한 산업단지	바이오의료, 고급 의료기계, 신소재, 저탄소제조업, 식품가공, 서비스 등
하이커우 종합보세구 海口综合保税区	크로스보더 전자상거래 종합시험구이자 완성차 수입이 가능한 하이난성 유일의 항구 보유	면세, 물류, 보세가공, 선진제조업
싼야 야저우완 과기성 三亚崖州湾科技城	난산(南山) 항구, 난판(南繁) 과기성, 선하이(深海) 과기성, 과학교육성, 글로벌 동식물 육종 수입기지 등 1항·3성·1기지로 구성	해양과학, 디지털경제, 교육, 현대서비스업, 생물과학, 보세가공 등
싼야 중앙상무구 三亚中央商务区	금융서비스, 현대 비즈니스, 크루즈 등 주력, 전문서비스 및 문화산업 통해 4+2 현대서비스산업 체계 구성	금융서비스, 크루즈, 문화, 전문서비스 등
원창 국제항천성 文昌国际航天城	중국 유일의 저위도 해안 발사장 및 중국 첫 항천 슈퍼컴퓨터 센터 보유	위성로켓 R&D, 위성데이터응용, 빅데이터산업, 대학, 국제협력 등
링수이리안 국제 교육혁신시험구 陵水黎安国际教育创新试验区	교육 대외개방 목적으로 설립한 중국 유일의 교육 산업단지	국제고등교육, 도시문화생활 등
하이난 생태 S/W단지 海南生态软件园	국가 블록체인 시험구, 디지털 헬스·금융 등 디지털 플랫폼 경제 육성	블록체인, 디지털 헬스, 디지털 금융 등
하이커우 푸싱청 인터넷정보산업단지 海口复兴城互联网信息产业园	디지털무역, 스마트물류, 금융과기 등 디지털산업 육성 단지	스마트물류, 디지털무역, 금융 등

자료 : 하이난 자유무역항 투자지침, KOTRA 광저우무역관 자체정리

○ (면세경제) 2025년까지 글로벌 영향력을 지닌 국제여행소비중심 구축을 핵심 목표로 한 “하이난성 14.5 국제여행소비센터 건설규획” 발표

* 하이난 이도면세(Offshore Island duty-free) 정책이란?

하이난 방문 후 중국 본토로 가는 내·외국인에게 면세혜택을 부여하여 내수 소비를 촉진시키는 정책으로, 하이난의 전자상거래 산업 육성을 위해, 크로스보더 전자상거래 활용시 보다 많은 품목* 구입 가능 및 세제 혜택 부여(이도면세는 45가지 품목, 크로스보더 전자상거래는 1,000개 이상 품목에 적용) 자료 : 바이두



- 하이난 이도면세점 운영권한을 부여받은 기업은 총 6개사이며, 2022년 10월 단일 면세점 기준 세계 최대규모(영업면적 29만㎡) 면세점인 하이커우 국제면세성 개장

CDFG (中免)	Hainan Holdings (海发控)	TimesDF (深免)	CSDF (中出服)	Hainan Tourism Investment(海旅)	Wangfujing (王府井)

< 하이난 이도면세점 리스트 >


No.	도시	면세점명	업체	개점시기
1	하이커우 (海口)	하이커우공항 T1면세점 美兰机场T1航站楼免税店	CDFG (中免)	2011-12-21
2		하이커우공항(2기) 면세점 美兰机场(二期)离岛免税店	CDFG (中免)	2021-12-02
3		하이커우 르웨광장 서구면세점 海口日月广场西区免税店	CDFG (中免)	2019-01-19
4		하이커우 르웨광장 명품면세점 海口日月广场全球精品离岛免税店	하이파쿵 (海发控)	2021-01-31(1기) 2021-08-30(2기)
5		하이커우 관란호 이도면세점 海口观澜湖离岛免税店	선전면세 (深免)	2021-01-31
6		하이커우 국제면세성 海口国际免税城	CDFG (中免)	2022-10-28
7	치웅하이 (琼海)	치웅하이시 보아오 면세점 琼海市博鳌免税店	CDFG (中免)	2019-01-19
8	싼야 (三亚)	싼야시 하이탕베이 국제면세성 三亚市海棠湾国际免税城	CDFG (中免)	2014-09-01
9		싼야공항 이도면세점 三亚凤凰机场离岛免税店	CDFG (中免)	2020-12-30
10		싼야 하이뤄 이도면세점 三亚海旅离岛免税店	하이뤄 (海旅)	2020-12-30
11		싼야 국제면세쇼핑공원 三亚国际免税购物公园	CNSC (中出服)	2020-12-30
12	완닝 (万宁)	왕푸징국제면세항 王府井国际免税港	왕푸징 (王府井)	2023-01-18

자료 : KOTRA 광저우무역관 종합 정리


IV. 현지 체류정보 및 안전 출장 가이드

1. 기본 사항



모바일 결제 시스템 및 신용카드 사용

	<ul style="list-style-type: none"> - 고급호텔, 일정 규모 이상 식당, 여행지는 국제 신용카드 사용이 가능하나 대다수 식당상점은 UNIONPAY만 사용 가능(카드 결제가 불가능한 곳도 존재) - 모바일 결제(알리페이)는 실명 인증 필수(은행계좌 개설 후 연동 가능) <ul style="list-style-type: none"> * 중국 계좌가 없는 경우, 비자마스터 등 신용카드로 알리페이 등록 및 사용 가능 * 앱 설치 후 한국 휴대폰번호로 계정 등록, 계정 설정에서 지역을 Int로 선택 → 관련 미니 프로그램(tour pass)을 통해 충전 금액 설정 후 사용 가능
---	---


환전

	<ul style="list-style-type: none"> - 중국의 화폐 단위 : 元 (Yuan, 위안/런민비) - 환율('25.5.13.기준) : CNY 1 = KRW 196.84 / USD 1 = CNY 7.18 - 환전장소 : 은행, 호텔 내에서 환전 가능(여권 제시 필요) - 주의 사항 : 관광지나 길거리 불법 환전, 온라인 통한 개인간 환전은 사기 가능성이 높으므로 지양하는 것이 좋음
--	--

교통

	<ul style="list-style-type: none"> - 편의점·지하철역에서 보증금 30위안을 포함한 80위안에 구입 가능 * 충전은 50위안부터 가능(단, 광저우에서만 사용 가능 및 환승 할인 없음) - 요금 : (버스)1~2위안, (지하철)3정거장에 2위안(3정거장마다 1위안씩 추가) - 교통카드는 양청통(羊城通) 서비스센터에 반납 시 보증금 환불
	<ul style="list-style-type: none"> - 기본요금 : 12위안(3km 기준) - 영수증(发票) 청구 가능 - 요금은 미터기에 따라 부과되어 바가지 요금 우려는 크지 않음 - 물건 분실 및 부당한 요금 징수 사례가 있을 경우 영수증에 기재된 전화로 신고 가능 - 대부분 택시 기사들이 영어 구사가 불가하므로 한자/중국어로 목적지를 보여주는 것이 편리하며, 도로명 기준으로 알려줘야 길찾기가 용이함

전력·전압 : 주파수 50Hz, 표준 전압 220V

	<ul style="list-style-type: none"> - 주파수 50Hz, 표준 전압 220V - 주로 11자 형태의 타입 A 및 세 개의 평평한 핀으로 구성된 타입 I 플러그 사용
---	--

시차 : 한국보다 1시간 느림(한국 오전 9시 = 중국 오전 8시)

기후 : 고온다습한 날씨이며 4~10월은 21~38°C, 12~3월은 체감온도가 낮은 편

2. 광저우 대표 명소

□ 광저우타워 (Canton Tower/广州塔)



- 중국에서 두 번째로 높은(604m) **광저우의 대표 랜드마크**로, 전망대·회전 레스토랑·스카이드롭 등 놀이시설 운영
- 위치 : 广州市 海珠区 阅江西路 222号
- 운영시간 : 09:30 ~ 22:30 (입장 마감 22:00)
- 입장료 : 전망대 입장권은 약 150~300위안
* 전망대, 스카이워크 등 이용시설에 따른 요금 상이
- 가는 길 : 지하철 3호선 또는 APM선 광저우타워역 (广州塔站) A 또는 B 출구에서 도보 약 5분

□ 화청광장&하이신사 (花城广场&海心沙)



- 하이신사 : **2010년 아시안게임 개폐막식이 열린 장소**로, 현재는 공원으로 개방되어 있으며 콘서트장으로도 활용됨
- 화청광장 : 아시안게임을 계기로 조성된 광저우 중심에 위치한 대형 광장이자 **대표 야경 명소**(하이신사 도보 4분 거리)
* 광둥성박물관, 광저우도서관, 오페라하우스 위치
- 위치 : 广州市 天河区 临江大道 南侧
- 가는 길 : APM선 하이신사(海心沙)역 또는 오페라하우스(大剧院)역

□ 용칭팡 (永庆坊)



- 서구 건축 양식과 남방 전통 가옥(청나라 말기~민국 시대 건축 양식)이 공존하는 광저우의 대표 복합문화 공간
- **이소룡의 생가**가 용칭팡 내에 위치해 있으며, 현재는 유품과 일대기 등을 전시한 기념관으로 운영되고 있음
- 위치 : 广州市 荔湾区 恩宁路 永庆坊
- 운영시간 : 09:00~17:00 (이소룡 생가 포함)
- 입장료 : 무료
- 가는 길 : 지하철 1호선 창수루역(长寿路站) D 출구

□ 베이징루&대불사 (北京路&大佛寺)



- **광저우 대표 쇼핑 거리**이자 문화 거리로, 남한 시대 창건된 불교 사찰 '**대불사(大佛寺)**'가 함께 위치해 있어 쇼핑과 함께 도심 속에서 불교 문화 체험 가능
- 위치 : 广州市 越秀区 惠福中路 21号
- 운영시간 : 대불사 - 09:00 ~ 17:00 (월요일 휴무)
- 입장료 : 무료
- 가는 길 : 6호선 '이더루역(一德路站)' A 출구 도보 5분

□ 샤미엔다오 (沙面島)



- 19세기 영국과 프랑스의 조계지였던 지역으로, 유럽풍 건축물이 잘 보존되어 있으며 광저우에서 가장 이국적인 분위기를 느낄 수 있는 '광저우의 작은 유럽'
- 현재는 다양한 카페, 갤러리, 복합 문화 공간이 들어서 있으며, 웨딩 사진 촬영 및 미술대학 실기 장소로도 유명
- 위치 : 廣州市 荔灣區 沙面北街 53-54號
- 가는 길 : 지하철 1호선 또는 6호선 '黃沙(Huangsha)'역

□ 동산커우 (東山口)



- 중국 젊은 예술가들이 모인 지역으로 예술 갤러리, 카페, 부티크 상점이 즐비해 있는 광저우 MZ 핫플레이스
- SNS 유명 스팟(打卡地) : (패션&액세서리) MASONPRINCE, BEERBRO, PERSON SOUL, NOISOTRE, MOROMORO, VANWALK / (카페&디저트) CRISPY DOG BAGEL, ISS:LAND, 8道 COFFERISING 등
- 위치 : 廣州市 越秀區 東山口
- 가는 길 : 지하철 1호선 또는 6호선 동산커우역(東山口站)

□ 광저우 임시정부 청사 소재지(동산백원)



- 1938년 7월 22일부터 9월 19일까지 대한민국 임시정부 청사로 사용된 사실이 2017년 연구 결과를 통해 확인됨
- 다만 현재는 개인 가정집으로 사용되고 있어 별도의 현판이나 표식은 남아있지 않은 상태
- 위치 : 廣州市 越秀區 東山口 恤孤院路 12號
- 가는 길 : 지하철 3, 6호선 동산커우(東山口)역 F출구 도보 10분

□ 위에시우공원 (越秀公園)



- 공원 내에는 광저우의 상징인 오양석상(五羊石像)을 비롯하여 광저우 박물관, 중산기념비 등 다양한 문화·역사적 볼거리가 밀집되어 있음(총면적 약 86만㎡)
- 위치 : 廣州市 越秀區 解放北路 988
- 운영시간 : 07:00~19:00
- 가는 길 : 2호선 위에시우공원(越秀公園)역 B1출구

□ 중산기념당 (中山紀念堂)



- 중국 혁명의 아버지 쑨원(孫文)을 기리는 기념관으로, 광둥 출신인 쑨원을 기념하는 의미에서 특별한 상징성을 지님
- 쑨원의 생애와 근현대사를 이해할 수 있는 문헌과 유물이 전시되어 있음
- 위치 : 廣州市 越秀區 東風中路 259號
- 운영시간 : 화~일요일 08:00~18:00(입장료 : 10위안)
- 가는 길 : 越秀公園 남문 도보 5분 / 지하철 2호선 기념당(中山紀念堂)역 C출구

3. 현지 주요 연락처

□ KOTRA 광저우무역관 위치



○ 주소 및 연락처

- 주소 : 廣東省 廣州市 天河區 天河路 208號 粵海天河城大廈2905-06(510620)
Unit 2905-06, Teem Tower, No.208 Tianhe Rd., Guangzhou Guangdong, China(510620)
- 연락처 : +86-20-2208-1600

○ 오시는 길(바이윈 공항→무역관)

- ① (지하철) 판위광장(番禺廣場) 방향 3호선을 타고 티위시루(體育西路) 역에서 하차, C출구 오른편에 있는 텐허청(天河城) 건물 29층에 무역관 소재
 - 지하철 요금은 8위안(약 1,600원)이며, 약 1시간 소요
- ② (택시) 공항 밖의 택시 승강장 표시가 있는 곳에서 택시 이용 가능
 - 무역관까지 요금은 약 150위안(약 30,000원)이며, 약 40~50분 소요

□ 대한민국 주광저우 총영사관

- 주소 : 廣東省 廣州市 海珠區 赤崗領事館區 友鄰三路 18號
- 전화/팩스 : +86-20-2919-2999 / +86-20-2919-2963
- 홈페이지 : overseas.mofa.go.kr/cn-guangzhou-ko/index.do
- 관할지역 : 광둥성, 광시장족자치구, 푸젠성, 하이난성

4. 안전출장 가이드

□ 외교부 영사콜센터

- 주요 서비스 : 해외재난, 통역서비스, 사건·사고, 영사업무 일반 등
- 국내 : +82-2-3210-0404 / 해외 : +82-2-3210-0404
- 광저우 총영사관 긴급연락처 : +86-139-2247-3457(사건사고 시, 24시간)

□ 해외안전여행 홈페이지 : www.0404.go.kr

□ 주요 병원 연락처

병원명	연락처	병원명	연락처
중산대학제일병원 (中山大学附属第一医院)	+86-20-2882-3388	광저우개강정강병원 (广州开强正康医院)	+86-189-8897-7865 <i>*한국어 통역 지원</i>
광둥성인민병원 (广东省人民医院)	+86-20-8388-2222	INTERNATIONAL SOS	+86-20-8735-1051
EurAm 메디컬센터 (康辰医疗)	+86-187-188-72703 <i>*한국어 통역 지원</i>	광저우 은해치과 (银海口腔)	+86-185-2007-0880 <i>*한국인 의료진 상주</i>

□ 여권분실 시 조치절차

- 관할 파출소에 가서 ① **여권분실신고 및 신고 접수증** 발급
 - **대사관(총영사관) 방문**, 상기 서류와 여권용 사진 1매 제출하여 ② **여권말소증명** 발급
 - ①, ②를 지참해 관할 공안국 출입경관리부서 방문, ③ **여권분실증명서** 발급(1~2일 소요)
 - **대사관(총영사관) 재방문하여 여권 재발급** 신청
 - 단수여권 : 당일 발급 / 복수여권 : 2주 소요(단 DHL로 수령시 5일)
 - 여권분실증명서·여권을 지참하고 **공안국 출입국관리부서에서 비자신청**
 - 개인 상황 및 지역에 따라 최종 비자 발급까지 대략 5~10일 소요
- ※ 지역별 공안국에 따라 상기절차 등이 상이할 수 있음(최종 확인일 : '18.12.25.)

□ 중국 긴급전화 서비스

- 광저우에서 국제 로밍폰 사용 시, 교통사고 신고 예시 : +86-20-122

범죄신고	110	전화번호안내	114
교통사고신고	122	시간안내	117
긴급구조신고	120	전화고장	112
화재·구조·재난신고	119	날씨안내	12121

V. 광저우무역관 주요사업 안내

□ 지사화

- 해외지사 설치 여력이 부족한 중소·중견기업의 현지 지사 역할을 KOTRA 해외무역관이 대행하여 수출 및 해외진출 지원
- 지원범위 : 수출성약, 전시 상담회 참가, 물류통관 자문, 현지출장, 현지거래선 관리, 현지유통망 입점/인허가 취득, 브랜드 홍보, 현지법인 설립 등

□ 중견글로벌

- 글로벌 전문기업, 성장 가능성이 높은 중소·중견기업을 대상으로 해외마케팅 사업을 지원하여 글로벌 전문기업으로 육성
- 지원범위 : 세일즈랩 발굴 및 운영, 맞춤형 시장조사, 전시회/세미나/로드쇼/시연회 참가 또는 개최, 다양한 홍보활동 및 각종 판촉물 제작, 현지법인·공장 설립 관련 사전 타당성 법률/컨설팅, 인증 및 특허, 상표 등록 등

□ 해외 공동물류센터

- 해외에 독자적으로 물류센터를 구축하기 어려운 중소기업을 위해 KOTRA 해외무역관과 현지 물류 전문기업이 협력하여 현지통관·운송·재고관리 등 지원
- 지원범위 : 해외 현지창고 보관 및 입출고·포장·배송·반품·통관·수입대행 등 풀필먼트 서비스, 수출기업의 물류비 절감방안과 현지 물류수단 확보 등 물류컨설팅 제공

□ 한중 FTA 활용지원센터

- 우리기업의 FTA 활용확대 및 애로해소, 관세·통관·물류 관련 정보 전파 등을 위한 FTA 활용지원센터 운영
- 지원범위 : FTA 관련 유선·이메일 상담, 전시회·상담회 개최시 홍보부스 및 헬프 데스크 운영, 통관·인증 등 기업애로 해소지원 등(현지 통관 전문가 상담 지원)

□ 해외취업(K-MOVE) 지원

- 우리청년의 해외진출을 지원하기 위한 양질의 해외 일자리 정보 발굴 및 취업 지원
- 지원범위 : 현지 일자리 정보 발굴 및 게재(월드잡), 해외취업 지원 등

□ 수출24 글로벌 대행 (해외시장조사) 서비스

- 시장 조사, 잠재 파트너 발굴, 원부자재 공급선 파악, 전시회 참관 대행 등 해외 기업과의 직접적인 접촉이 필요한 업무를 현지에서 맞춤형으로 지원
- 신청 방법 : KOTRA사업 신청 홈페이지(www.kotra.or.kr) → 해외시장조사

□ '25년 무역관 주요사업 리스트

분야	유형	사업명	시기
소비재	전시회	2025 중국 국제 소비재박람회 한국홍보관	4월
종합	전시회	춘계 캔톤페어 한국관(1, 2기)	4월
투자유치	IR	부산시-중국 기업 해외진출센터 협업 IR	5~6월(잠정)
종합	전시회	2025 중국 광저우 중소기업 박람회	6월
스타트업	상담회	중국 글로벌 기업 오픈 이노베이션	7월(잠정)
투자유치	전시회	월드 배터리 엑스포 연계 투자홍보관	8월
의료	전시회	중국 광저우 의료기기 전시회	9월
소비재	전시회	중국 헤어헬스 엑스포	9월
종합	전시회	추계 캔톤페어 한국관(1, 2기)	10월

해외출장 가이드



www.kotra.or.kr