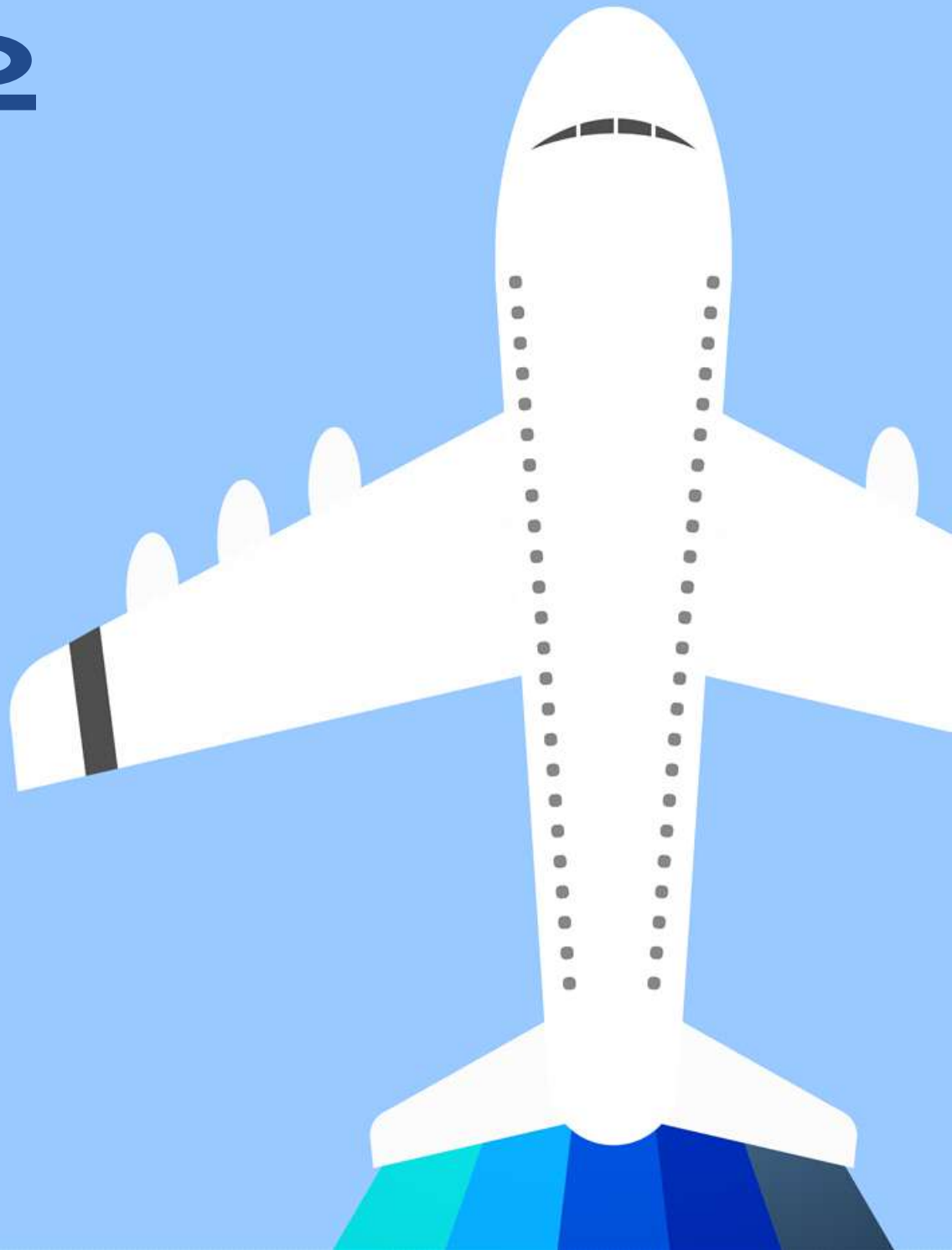


2025 해외출장 가이드

우크라이나

키이우

KYIV



목 차

I. 우크라이나 개황	01
II. 현지 체류 정보	02
III. 우크라이나 경제 동향	13
IV. 한-우크라이나 관계	19
V. 기타 유용한 정보	23

I. 우크라이나 개황

1. 국가 개황

국명	우크라이나 (Ukraine)
위치	동유럽, 폴란드와 러시아 사이에 위치 (국경 인접국: 몰도바, 루마니아, 헝가리, 슬로바키아, 폴란드, 벨라루스, 러시아)
면적	603,550km ²
기후	대륙성
수도	키이우 (Kyiv, 295만명)
인구	3,484만 명
주요 도시	키이우 주(179만명, 키이우시: 295만명 포함), 드니프로 주(309만명), 하르키우 주(263만명), 오데사 주(234만명), 리비우 주(247만명)
민족	우크라이나인(77.8%), 러시아인(17.3%), 기타(4.9%)
언어	우크라이나어(공용어), 러시아어(상용어)
종교	우크라이나정교, 러시아정교, 우니아트교, 가톨릭교
건국(독립)일	1991년 8월 24일 (구소련으로부터 분리 독립)
정부 형태	대통령제와 내각책임제의 혼합 형태
국가원수 (실권자)	대통령: 볼로디미르 젤렌스키 (2019. 5. 25 당선 ~ 현재) 총 리: 데니스 슈미갈
	단원제(404/450석, 공석 46석): 인민의 일꾼(231석), 인민의 일꾼(231석), 유럽연대(27석), 조국당(24석), 인생과 평화를 위한 연단(21석), 목소리(20석), 신뢰당(19), 재건당(18), 미래당(17), 무소속(23석)
	정부 성향: 친 EU 성향

II. 현지 체류 정보

1. 체류 시 유의 사항

□ 출입국

- 2022년 2월 13일부터 우크라이나는 여행경보 4단계, 여행 금지 구역으로 지정이 되어 방문이 어려운 상황
 - 여행경보 4단계가 풀리거나, 외교부에 예외적 여권 신청하여 승인받았을 경우만 입국 가능
- 전시 상황으로 인해 항공을 통한 입국이 불가하며, 유럽을 통해 버스, 기차, 차량으로만 입국 가능
 - 기차는 표구하기가 어려워 기차로 이동하고자 할 때 미리 표를 구매해야 함
 - 버스로 이동할 경우, 우크라이나로 이동하는 버스가 많아 쉽게 표를 구매 가능, 평점이나 후기를 보고 구매하는 것을 추천
- 출입국 심사
 - 대한민국 여권 소지자의 경우 일반적으로 별도의 체크 사항 없이 입국 가능
 - 다만, 아래의 경우 출입국에 문제가 될 수 있으니 주의 요망
 - * 여권에 파지가 있는 경우
 - * 거액의 현금을 소지한 경우 (10,000유로 이상의 현금을 소지한 경우 신고 대상임)
 - * 샘플 및 과도한 선물을 보유한 경우
 - 특히 출입국 시 소지한 현금 액수에 대해 물을 경우 정확히 대답할 것을 권장. 경우에 따라 소지하고 있는 현금을 확인하기도 함
- 수화물 관련
 - 분실 위험이 있으므로 고가 제품은 반드시 핸드캐리 요망
 - 기내 수화물 분실 시 공항 내 「Lost & Found」에서 신고 필수
 - * 우크라이나 입국 신고 후 수화물 찾는 장소에 위치

□ 안전

- 우크라이나는 러-우 사태로 서쪽이나 키이우 수도는 외교부로부터 예외적 여권 승인을 받아 방문할 수 있으나 미사일 공습 등이 계속 이뤄지고 있어 상황이 급격히 악화될 수 있는 전시 상황임
- 외국인 대상 피해
 - 우크라이나 정정 불안 상황으로 인해 최근 각종 생계형 범죄가 증가
 - 밤늦은 시간이나 다중 운집시설 외출은 되도록 자제 요망

※ 우리 국민 피해 사례

- 새벽 키이우 시내 호스텔로 들어가려던 한국인 방문객이 호스텔 앞에서 괴한으로부터 흉기로 위협을 받고 금품 및 휴대전화를 갈취당하는 사건 발생
- 새벽 오데사 시내 중심에서 우리 방문객이 경찰을 사칭한 괴한에게 폭행당하고 금품을 갈취당하는 사건 발생

- 날치기 주의
 - 특히 시내에서 외국인을 상대로 한 소매치기, 날치기가 많으므로 주의 요망
 - 전형적인 날치기 수법은 지갑을 보여주며 “주운 것인데, 당신 것 아니냐?” 하며 접근. 상대방이 “내 것은 여기에 있다”고 지갑을 보여줄 때 낚아채 달아남

□ 위생

- 음료
 - 수도물은 석회분이 많이 함유되어 있어 음용이 불가함
 - 생수를 구매해 마실 것을 권장
- 화장실
 - 시내에는 화장실이 유료(5-10 흐리브냐 내외)이거나 없는 경우가 많음
 - 될 수 있으면 호텔 혹은 식당 화장실 이용 권장

□ 택시

- 우리나라와 달리 길거리에서 택시를 잡는 것이 어려움
 - 길거리에서 택시를 잡을 경우 흥정 필요(권장X)
- 키이우 시내 택시요금은 10~20분 거리의 경우 약 5달러 정도 소요
- 스마트폰 App 이용(권장)
 - 주로 휴대폰 애플리케이션을 통해 택시를 부름
 - 대표적인 택시 애플리케이션: Uklon, Uber, Bolt
- 콜택시
 - 택시 기사들의 영어 구사 능력이 낮아 우크라이나어 또는 러시아어가 가능하거나, 통역원이 동행할 경우 콜택시 이용 권장
 - 대표적인 콜택시 업체 연락처:
Grand Taxi: 044-237-3000/ 3676
Radio Taxi: 044-249-6249, 246-1036
Express Taxi: 044-239-1515

□ 화폐단위 및 환전

- 화폐단위는 Hryvnia (흐리브냐: Hr, UAH로 표기)
- 환전 방법
 - 환전은 호텔, 은행, 그리고 시내의 곳곳에 있어 있는 사설 환전소에서 가능
 - 러시아 침공 이후부터는 루블화를 현지화(흐리브냐화)로 환전할 수 없음
 - 환전소 간에 환율 차이가 있을 수 있어 인근 환전소의 환율을 비교한 후 환전을 하는 것이 유익
- 우크라이나 중앙은행 변동 환율: USD1 ≍ UAH 41.4709 (5월 16일 기준)
시중 환율: USD1 ≍ UAH 41.10(5월 16일 기준)

□ 시차

- 키이우-서울 간 시차
 - 2025년 3월 30일 ~ 2025년 10월 27일: 한국이 6시간 빠름 (썸머타임 적용)
 - 2025년 10월 26일 ~ 2025년 3월 29일: 한국이 7시간 빠름
- 기타 시차
 - 독일, 폴란드와의 시차는 -1시간

□ 전화

- 전화사용 안내
 - +38(국가번호)-지역번호 및 통신사 번호-000-0000
 - * 예시: 키이우 무역관 전화 시 +38-044-495-2978
- 우크라이나 국내 전화사용 안내
 - 일반 국내 전화 연락 시: 국가번호와 지역번호 없이 7자리 (예: 123-4567)
 - 핸드폰 사용 시: 국가번호 없이 10자리 (예: 050-123-4567)
- 핸드폰
 - 우크라이나의 대표적인 통신사는 Vodafone, Kyivstar, Lifecell 등이 있음
 - 한국에서 해외 로밍을 해오지 않아도 우크라이나 현지에서 유심카드를 구매할 수 있음
 - 한 달 사용료 가격은 문자메시지 포함 데이터 4GB에 한화로 약 1만 5,000원으로 저렴한 편임
 - 구매 방법: 시내에 있는 대부분 매장에서 유심카드를 구매할 수 있음
 - 핸드폰 충전은 인터넷 뱅킹이나 통신사 매장 및 마트, 쇼핑몰 등에 비치된 기계를 이용하여 간편하게 충전할 수 있음

□ 인터넷

- 대부분의 식당과 호텔, 카페, 쇼핑몰 등에서 와이파이 서비스를 제공하고 있으나, 한국에 비해 속도가 느린 편임

○ 2020년 10월 28일부터 지하철에서도 유심카드 4G 인터넷 사용이 가능하게 됨

Tip

○ 통상 식당 내 음식값의 5~10% 정도를 현지화로 지급 (금액이 크면 2~3%)

콘센트 전압 : 220V / 50HZ(2025년 7월부터 230V)

2025년 우크라이나 공휴일

○ 계엄령 기간에는 국영기업은 공휴일은 휴일이 아니며, 그 외 기업은 고용주의 재량에 따라 휴일로 정할 수 있음

일 자	공휴일명
3월 8일	세계 여성의 날
4월 20일	동방 정교회 부활절
5월 1일	근로자의 날
5월 8일	승리의 날
6월 8일	삼위일체 축제일
6월 28일	제헌절
7월 15일	건국 기념일
8월 24일	독립 기념일
10월 1일	국가 방위자의 날
12월 25일	성탄절

2. 우크라이나 비즈니스 팁

□ 가격 조건

- 최근 중국, 인도, 터키, 폴란드산 중저가 제품의 진출이 많아 가격 경쟁이 치열해지고 있음. 특히 수년간 지속된 경기 침체로 바이어의 가격 민감도가 높아짐
- 운송 관련 러-우 사태로 상황에 따라 물류 상황과 가격이 변하고 있음. 해상 운송이 가능하나 보험지원이 되지 않는 등 위험이 따름. 현지 바이어들이 요구하는 가격 조건은 대부분 CIF 오데사, CIF 키이우임. 가격 오퍼 시 운송, 보험료 등을 주의하여 계산
- 러-우 사태로 인해 물품 수입 대부분을 유럽을 통해 육로로 수입해 오고 있어 정확한 운송비용을 사전에 물류기업을 통해 확인할 것을 권장
- 30% 이상을 선불로 지급하는 업체는 양질의 바이어로 간주할 수 있음
가능하면 초기에는 50% 이상 선불로 받을 수 있도록 협상하는 것이 바람직

□ 대금 결제

- 대부분의 바이어들이 금융비용 발생, 정보의 노출, 편법 통관의 곤란, 은행의 낮은 신용도 등을 이유로 L/C 거래를 기피하고 T/T 거래를 선호
- 대금의 10~30% 정도를 선불 형태로 송금하고, 나머지 잔금은 물건을 인도하면서 지불하는 것이 관례임. 소량 주문의 경우 50%를 선불로 지급하는 때도 있음
- 우크라이나에 있는 90% 이상의 수입업체가 소규모 영세 기업으로 계약금의 일부를 T/T 선불하고 잔금은 후불로 결제하는 방식 선호
- 위탁 판매 방식(물품을 수입, 판매한 후 판매 대금으로 수입 대금을 결제하는 방식)도 널리 통용
- 경기 침체와 러-우 사태로 다수의 바이어와 거래 은행들의 지급 능력이 상당히

떨어진 상태

- 한국기업들의 수출대금 미수 사례 발생
- 외상 거래는 가능한 피하고, 소액 현금 거래부터 시작할 것을 권함

□ 관세

- 우크라이나는 일부 저개발국이나 FTA 협정을 체결한 국가에만 특혜 관세율 적용
- 세계무역기구(WTO)에 가입한 국가들은 최혜국(MFN) 세율을 적용하며, FTA 발효국을 제외한 나머지 국가에 대해서는 일반 관세율을 적용하고 있음
- 우크라이나 HS 코드에 기반한 관세율 확인 사이트
 - 관세율 확인 방법
 - ① <https://qdpro.com.ua/uktzed> 로 접속 (우크라이나어만 지원)
 - ② 품목별 HS code 선택하여 관세율 확인

□ 통관

- 러시아-우크라이나 사태 전 통관 방식
 - 수입 물품이 항구에 도착 후 즉시 통관 절차를 밟는 경우
 - 간이 검사 절차를 밟은 후 최종 도착지에서 통관 절차를 밟는 경우
- 통관 절차
 - 수입 신고 → 물품 검사 → 관세 및 부가세 등 납부 → 물품 반입
 - * 항만 검사는 항만 담당 세관이 물품과 서류를 대조, 이상 없이 도착했는지 체크
- 최근 정부에서 세관별로 세수입 목표를 할당하고, 이를 주기적으로 모니터링 하고 있는 것으로 알려짐. 이에 따라 세관은 세수입 실적을 늘리기 위해 불합리한 가격을 임의로 책정하고, 과세하는 사례가 있어 주의 요망
- 수입 신고는 보통 운송업체가 화물 수취인의 위임을 받아 실시
 - 수입 신고 시에는 수입 신고서와 함께 다음과 같은 서류 제출 필요
 - 대외무역관리부서에서 발급한 수입허가증(필요 시)
 - 상업송장(COMMERCIAL INVOICE) 및 포장명세서(PACKING LIST)
 - 선하 증권(BILL OF LADING) 또는 항공운송장(AIRWAY BILL)

- 우대관세율 적용대상국일 경우 원산지증명서(CERTIFICATE OF ORIGIN)
- 세관에서는 인보이스 등 항목별 내용에 대한 정확성 여부를 심사
- 물품 검사는 보통 세관이 지정한 시간에 세관 통제구역인 부두, 창고 등 지정된 장소에서 실시. 플랜트 설비 등 세관이 지정한 장소에서 검사가 곤란한 물품에 대해서는 세관원을 현장에 파견해 검사함. 물품의 검사 결과 수량이나 그 내용에 하자가 있을 경우, 검사를 담당하는 세관원이 그 내용을 문서로 작성해 화물 수취인의 확인을 받음

□ 무역항 및 공항

- 러-우 사태 전에 우크라이나에는 20여 개의 항구가 있었으며, 주요 무역항에는 흑해 연안에 있는 오데사(Odessa), 초르노모르스크(Chornomorsk), 유즈니(Yuzhny) 항이 있음
 - 상기 3개 항구를 통해 우크라이나 해상 화물의 60%가 처리되며, 오데사와 초르노모르스크 항구는 대규모 컨테이너 취급 시설을 갖추고 있음
- 오데사 항구는 연간 5,000만 톤의 화물을 취급할 수 있는 설비를 갖추고 있으며, 1995년부터 현대적 수준의 설비를 갖추고 컨테이너 화물을 취급하고 있음
- 초르노모르스크 항구는 우크라이나에서 가장 현대적인 설비를 갖추고 있는 컨테이너 항구로서 연간 화물 취급 능력은 3,200만 톤에 달하는 것으로 알려져 있음. 100여 개 국가의 화물이 이곳을 통해서 선적되고 있음
- 유즈니 항구는 우크라이나 해상 화물의 1/3을 취급하는 항구로서 연간 화물 취급 능력은 20만 톤으로 알려져 있음. 총 29개 선석을 보유하고 있음
- 키이우에는 보리스필(Boryspil)과 줄랴니(Zhuliany) 국제공항이 위치
 - 키이우 외에 공항이 있는 도시로는 Kharkov, Dnipro, Odessa, Lviv, Chernivtsi, Zaporozhye 등
- 현재 우크라이나는 전시 상황으로 항공 운송이 불가능, 해상 운송은 가능하나 보험지원이 되지 않는 경우가 많아 아직 해상 운송을 통한 수출입은 리스크가 큼

- 우크라이나-터키-UN-러시아가 맺은 흑해 곡물 이니셔티브(Black Sea Grain Initiative) 협정으로 농산물 수출만 해상 운송을 통해 수출이 가능했었음
- 러시아의 일방적인 협정 중단으로 그 후 2023년 8월부터 우크라이나는 자체적으로 해상 운송 수출입을 하고 있음

□ 운송 비용 및 기간

- 러-우 사태와 주변 국가 간 물류 문제로 인한 갈등으로 운송 비용 및 기간이 상황에 따라 급격히 변하고 있음. 현재 주로 두 가지 경로를 통해 물품이 수입되고 있음
 - 첫째 경로는 해상 운송을 통해 부산-그단스크(폴란드), 그다음 육로로 키이우로 운송하는 경우임
 - 두 번째 경로는 해상 운송을 통해 부산-콘스탄차(루마니아), 그다음 다뉴브강 레니- 육로로 키이우로 운송하는 경우임
- 한-우크라이나 간 운송 소요 기간: 부산항-그단스크/콘스탄차 간 운송 기간은 35~45일 정도 되는데 홍해 물류난으로 인해 아프리카로 우회하게 되어 기간이 20일 더 소요됨
 - 부산↔그단스크/콘스탄차: 2~3개월 내외
 - 그단스크/콘스탄차↔키이우: 일주일 내외
- 한-우크라이나 간 운송 비용: 운송 비용은 러-우 사태, 주변 국가와의 갈등, 홍해 물류난에 따라 변동이 심함. 러-우 사태 전 부산↔오데사까지 운송비용이 40피트 컨테이너 2,000달러 내외였다가 현재는 상황에 따라 부산↔그단스크 운송 비용만 5,000~6,500달러임
 - EU는 러-우 사태가 시작되면서 우크라이나와 체결한 교통 자유화 협정 (Liberalization of Road Transport)을 체결했음. 이 협정으로 우크라이나 운송사는 국제 허가 없이, 할당량 제한 없이 유럽을 넘나들 수 있게 됐고, 이로 인해 주변 국가와의 갈등이 종종 있음
 - 러-우 사태로 상황이 시시각각으로 변하기 때문에 거래 전 물류 상황 파악 필요함

□ 비정상적 교역 관행

- 수입 관세 및 부가세 회피 목적으로 언더밸류를 통한 무역 거래가 많은 편
 - 최근 세관 당국의 규제 및 처벌이 강화되어 언더밸류 거래가 적발될 경우 문제가 될 수 있으므로 피할 것을 권고
- 제 3국 자금 관리 회사를 통한 우회 통관이 일반적임. 특히 서유럽, 발틱, 북미 등지에 Paper company를 설립한 후 편법 통관하는 경우가 종종 있음
 - 이면 계약과 실제 계약의 차액은 보통 제3국에 있는 차명계좌에서 송금
 - 현재 우크라이나 정부가 편법 통관을 강력 단속 중이므로 바이어의 편법 통관 협조 요청에 응하지 않는 것이 바람직함

□ 계약서 작성

- 계약서류는 꼼꼼히 챙겨야 하며(날짜, 유효기간, 오탈자, 서명, 직인 등), 계약서류에 포함되지 않더라도 중요한 사항은 서면으로 확인 필요
- 계약서상에는 계약을 지배하는 법률로 국제법원이 있는 제3국의 법 혹은 대한민국 법을 명시하고, 분쟁 해결 시에도 제3국의 국제 재판소나 한국에서 재판하는 것으로 명시하는 것이 좋음
 - 그러나 무역 거래상 실제 분쟁이 발생하더라도 문제 해결이 상당히 어려움
- 우크라이나 법 제도는 매우 복잡하고, 법관 매수 사례가 많아 법적 분쟁이 발생하더라도 외국인이 승소할 가능성이 희박함. 또한 승소한다고 하더라도 법 집행이 제대로 이루어지지 않을 수 있음

□ 비즈니스 속도

- 사회주의의 영향을 받아 담당자가 실제 결정권이 없는 경우가 많고 최종 결정권자에게 결재받기까지 시간이 오래 걸리는 특징이 있음
- 이로 인해 비즈니스와 관련된 연락이라 하더라도 대체로 회신이 늦거나 전혀 없는 경우가 많음
 - 관심이 없는 비즈니스 오퍼는 회신을 안 하는 경향이 강함
 - 담당자가 출장이거나 휴가 시 업무 대행자가 없어 답을 안 하는 경우가 대부분

- 담당자가 영어를 못할 때도 답을 안 하는 경우가 있으므로 될 수 있는 대로 우크라이나어 혹은 러시아어로 교신하는 것이 상대의 빠른 답변을 유도하는데 효과적일 수 있음
- 다만 최근 러-우 사태로 러시아어 사용하는 것에 반감을 느끼는 바이어가 있을 수 있어 주의 필요

□ 비즈니스 에티켓

- 상담 시 사전 약속이 필수이며, 예고 없는 방문은 대단히 실례라고 생각함
 - 중견 및 대기업, 관공서의 경우 Official Letter(공문)을 통해 사전에 방문 혹은 상담 의사를 밝히고, 공식적인 답변을 받을 때까지 기다려야 하는 경우가 많음
- 회사 방문 시에는 안내자가 안내할 때까지 기다리는 것이 바람직함
- 여성에 대한 에티켓 준수 필요
 - 엘리베이터 승하차 시, 건물 출입 시 여성이 먼저 하도록 양보
- 바이어 방문 시 간단한 선물 준비
 - 선물은 한국 특산품 이외 꽃, 와인, 호릴까(보드카), 넥타이 등이 무난함
 - 꽃을 선물할 때는 반드시 홀수 송이로 할 것 (짝수는 죽은 사람에게 하는 것을 의미)
- 바이어와 발레나 오페라 관람을 해야 할 경우 정장 착용을 권장. 외투는 공연장 안으로 가져가지 말고 극장 내 정해진 장소에 맡겨두어야 함

Ⅲ. 우크라이나 경제 동향

□ 주요 경제 지표

구 분	2020년	2021년	2022년	2023년	2024년
명목GDP(U\$십억)	155.5	200.1	151.5	177.2	200.6
실질GDP성장률(%)	-4.2	2.5	-30.4	5.0	3.2
인구(백만 명)	41.5	41.5	36.1	36.6	37.0
1인당 명목GDP(U\$)	3,729	4,880	4,350	5,340	5,660
환율(UAH/U\$)	26.9	27.3	32.34	36.57	40.15
소비자물가(연평균, %)	2.7	9.4	20.1	5.1	12.0
상품수출(U\$십억)	45.1	62.8	44.4	36.1	40.4
상품수입(U\$십억)	51.9	68.3	55.2	63.5	70.5
무역수지(U\$십억)	-6.7	-5.4	-10.8	-27.5	-30.1
총외채(U\$십억)	129.8	126.9	132.0	101.7	166.1
총외환보유고(십억 달러)	26.1	30.6	28.5	40.5	43.9
실업률(연평균, %)	9.5	9.7	21.1	16.7	13.9

* 자료원: 우크라이나 중앙은행, 우크라이나 경제부, IMF

□ **교역 현황**

[2020년~2024년 우크라이나 수출입 현황]

(단위: U\$백만)

구 분	2020년	2021년	2022년	2023년	2024년
총교역	102,903	139,988	99,668	99,571	110,906
수 출	49,229	68,094	44,444	36,052	40,410
수 입	53,674	71,893	55,225	63,519	70,496
수 지	-4,445	-3,799	-10,781	-27,466	-30,086

* 자료원: Global Trade Atlas

[우크라이나의 주요 수입국]

(단위: U\$백만)

No.	국가명	수입액(U\$백만)			수입시장 점유율(%)		
		2022년	2023년	2024년	2022년	2023년	2024년
	Total	55,225	63,519	70,496	100	100	100
1	중국	8,659	10,430	14,308	15.68	16.42	20.30
2	폴란드	5,487	6,575	6,970	9.94	10.35	9.89
3	독일	4,561	5,060	5,381	8.26	7.97	7.63
4	튀르키예	3,360	4,722	4,227	6.08	7.43	6.00
5	미국	2,171	2,859	3,470	3.93	4.50	4.92
6	이탈리아	1,799	2,278	2,574	3.26	3.59	3.65
7	체코	1,538	1,789	2,473	2.79	2.82	3.51
8	불가리아	2,054	2,221	2,357	3.72	3.50	3.34
9	그리스	756	1,374	2,064	1.37	2.16	2.93
10	슬로바키아	987	1,678	1,996	1.79	2.64	2.83
21	한국	523	660	766	0.95	1.04	1.09

* 자료원: Global Trade Atlas

[우크라이나의 주요 수입 품목]

HS코드	품목	수입액(U\$백만)			비중(%)			증감율 (%)
		2022년	2023년	2024년	2022년	2023년	2024년	
	Total	55,225	63,519	70,496	100	100	100	10.98
27	광물성 연료, 에너지	12,798	10,362	8,896	23.17	16.31	12.62	-14.15
85	전자기기	4,977	5,955	8,370	9.01	9.37	11.87	40.57
87	자동차	5,224	6,966	7,542	9.46	10.97	10.70	8.28
84	기계 컴퓨터	4,197	5,298	6,548	7.60	8.34	9.29	23.61
99	Special Import Reporting Provisions, Nesoi	2,323	4,863	5,891	4.21	7.66	8.36	21.14
39	플라스틱과 그 제품	2,468	2,797	2,863	4.47	4.40	4.06	2.35
30	의료용품	1,900	2,142	2,433	3.44	3.37	3.45	13.58
90	광학기기	1,152	1,434	1,737	2.09	2.26	2.46	21.09
72	철강	952	1,306	1,484	1.72	2.06	2.11	13.68
88	항공기와 우주선, 이들의 부분품	336	776	1,464	0.61	1.22	2.08	88.64
38	화학 공업품	1,310	1,218	1,263	2.37	1.92	1.79	3.73
31	비료	797	1,231	1,177	1.44	1.94	1.67	-4.36
73	철강의 제품	658	905	1,033	1.19	1.42	1.46	14.17
40	고무 제품	777	934	1,013	1.41	1.47	1.44	8.49
03	어류	627	803	927	1.14	1.26	1.32	15.47
33	화장품	520	805	883	0.94	1.27	1.25	9.61
08	과일	662	812	865	1.20	1.28	1.23	6.52
22	음료, 주류, 식초	490	719	808	0.89	1.13	1.15	12.40
48	지와 판지	640	713	798	1.16	1.12	1.13	11.95
29	유기 화합물	617	616	741	1.12	0.97	1.05	20.27
21	조제식료품	415	473	549	0.75	0.75	0.78	15.87

* 자료원: Global Trade Atlas

[우크라이나의 주요 수출국]

No.	국가명	수출액(US\$백만)			수출시장 점유율(%)		
		2022	2023년	2024년	2022	2023년	2024년
	Total	44,444	36,052	40,410	100	100	100
1	폴란드	6,695	4,719	4,397	15.06	13.09	10.88
6	스페인	1,577	2,000	2,867	3.55	5.55	7.10
5	독일	2,270	2,008	2,536	5.11	5.57	6.28
3	중국	2,490	2,401	2,395	5.60	6.66	5.93
4	튀르키예	2,947	2,369	2,203	6.63	6.57	5.45
8	네덜란드	1,544	1,484	1,973	3.47	4.11	4.88
7	이탈리아	1,652	1,532	1,918	3.72	4.25	4.75
2	루마니아	3,904	3,756	1,692	8.79	10.42	4.19
10	이집트	808	1,084	1,636	1.82	3.01	4.05
9	불가리아	1,427	902	1,131	3.21	2.50	2.80
40	한국	239	96	174	0.54	0.27	0.43

* 자료원: Global Trade Atlas

[우크라이나의 주요 수출 품목]

HS 코드	품목명	수출액(US\$백만)			비중(%)			증감율 (%)
		2022년	2023년	2024년	2022년	2023년	2024년	
	Total	44,444	36,052	40,410	100	100	100	12.09
10	곡물	9,171	8,284	9,420	20.63	22.98	23.31	13.71
15	유지	5,984	5,624	5,756	13.46	15.60	14.25	2.36
12	채유용종자, 인삼	3,781	2,812	3,360	8.51	7.80	8.31	19.51
72	철강	4,560	2,645	3,096	10.26	7.34	7.66	17.06
26	광석	3,084	1,870	2,941	6.94	5.19	7.28	57.29
85	전기 제품	2,575	1,660	1,538	5.79	4.60	3.81	-7.35
23	조제 사료	1,096	1,388	1,481	2.47	3.85	3.66	6.68
44	목재	1,890	1,483	1,439	4.25	4.11	3.56	-2.96
02	육류	934	887	1,053	2.10	2.46	2.61	18.70
73	철강 제품	1,058	878	944	2.38	2.43	2.34	7.60
84	기계 컴퓨터	1,189	952	836	2.68	2.64	2.07	-12.18
94	가구	808	782	806	1.82	2.17	1.99	3.05
17	당류(糖類)와 설탕과자	301	589	652	0.68	1.63	1.61	10.55
04	낙농품, 조란, 천연	457	400	489	1.03	1.11	1.21	22.19
19	곡물, 곡분의 주제품과 빵류	253	313	375	0.57	0.87	0.93	19.72
08	식용의 과실과 견과류, 감귤류 멜론의 껍질	314	253	361	0.71	0.70	0.89	42.62
30	의료용품	239	278	321	0.54	0.77	0.80	15.68
20	채소 과실 견과류나 식물의 그 밖의 부분의 조제품	225	198	318	0.51	0.55	0.79	60.55
22	음료 · 주류 · 식초	208	282	312	0.47	0.78	0.77	10.84
39	플라스틱과 그 제품	428	276	294	0.96	0.77	0.73	6.40
25	소금, 황, 토석류(土石類), 석고 · 석회 · 시멘트	204	152	290	0.46	0.42	0.72	90.88

* 자료원: Global Trade Atlas

□ 우크라이나 시장 특성

- 높은 시장 진입 장벽
 - 제도 및 규정이 복잡하고 변화가 많아 우리 기업 단독으로 제품 수출입 인증을 수행하기 어려움 (대부분 인증 대행 에이전트나 바이어를 통해 진행)
 - 독특한 비즈니스 관행과 언어 장벽으로 인한 시장진출 장애

- 수입/유통업체의 영향력이 큰 시장
 - 수요자가 아닌 수입 또는 유통업체의 영향력이 큰 시장
 - 수입/유통업체들은 가능하면 독점권을 획득하여 많은 유통마진을 챙김
 - 유통업체의 경우 대형화, 체인화가 진행 중이며, 대형 유통 업체의 경우 제품의 위탁 판매 또는 신용 거래를 요구

- 소비구조 양극화
 - 중산층이 거의 부재하여 고소득층과 저소득층이 매우 뚜렷함. 소비시장도 고급품 시장과 저급품 시장으로 양분되어 있으며 90%이상의 국민이 중국, 폴란드, 터키산 등 저가 제품을 선호
 - 소비자들이 서구적 생활 양식에 익숙해 있어 독일, 미국, 이태리, 프랑스 등의 진출이 활발한 반면, 일본, 대만 등은 상대적으로 진출이 부진

IV. 한-우크라이나 관계

1. 한-우크라이나 교역 현황

[한국의 對 우크라이나 수출입 현황]

(단위: U\$천, %)

연도	수출		수입		수지
	금액	증감률	금액	증감률	금액
2020	393,856	12.9	626,015	37.3	-232,159
2021	581,488	47.6	308,887	-50.7	272,601
2022	216,928	-62.7	704,848	128.2	-487,920
2023	374,510	72.6	649,468	-7.9	-274,958
2024	374,211	-0.1	492,385	-24.2	-118,174

* 자료원: 한국무역협회

[한국의 對 우크라이나 주요 수출품]

(단위: 천 달러, %)

No.	MTI	품목	2022년	2023년	2024년	
			금액	금액	금액	증감률
		Total	216,928	374,510	374,211	-0.1
1	2273	화장품	29,758	65,711	64,320	-2.1
2	7411	승용차	27,595	39,431	63,282	60.5
3	7412	화물자동차	28,108	85,195	53,490	-37.2
4	7331	의료용기기	11,342	19,094	22,257	16.6
5	6134	아연도강판	10,182	12,622	18,524	46.8
6	3203	타이어	8,136	18,974	16,751	-11.7
7	8147	의료용전자기기	5,466	8,206	14,722	79.4
8	7420	자동차부품	8,742	13,310	13,210	-0.8
9	2262	의약품	9,099	11,919	11,680	-2.0
10	7251	건설 중장비	6,359	7,700	10,970	42.5

* 자료원: 한국무역협회

[한국의 對 우크라이나 주요 수입품]

(단위: US\$ 천, %)

No.	MTI	품목	2022년	2023년	2024년	
			금액	금액	금액	증감률
		Total	704,847	649,468	492,385	-24.2
1	0136	사료	225,013	249,621	225,895	-9.5
2	0111	곡류	316,158	315,736	199,563	-36.8
3	8259	기타난방및전열기기	25,836	12,529	19,066	52.2
4	8137	소프트웨어	708	9,938	11,613	16.9
5	0131	식물성유지	28,793	9,345	11,548	23.6
6	7111	원동기	92	3,301	6,813	106.4
7	4412	직물제의류	3,734	5,049	3,360	-33.5
8	6141	철강관	1,603	647	1,202	85.9
9	0312	제재목	2,702	1,985	1,106	-44.3
10	7112	펌프	448	742	949	27.9

* 자료원: 한국무역협회

2. 우리 기업의 투자 진출 현황

□ 우리 진출 기업

- 현지에 법인 혹은 지사를 두고 있는 우리 기업은 삼성전자, LG전자, 현대 종합상사, 포스코 인터내셔널, 에코비스, 오스템 임플란트, 현대사이트솔루션 등 10개사 내외
- 우크라이나 현지에서 개인 사업을 하는 우리 기업인도 그 수가 많지 않음

□ 한국의 대우크라이나 투자 통계

[한국의 對 우크라이나 투자 현황]

(단위: 건, US\$천)

연도	신고건수	신규법인 수	신고금액	송금횟수	투자금액
2010	3	2	237	7	95
2011	4	1	802	2	64
2012	8	2	900	7	638
2013	5	0	305	2	240
2014	1	0	40	1	20
2015	0	0	0	2	13
2016	6	3	46,573	8	46,553
2017	2	2	3,200	2	300
2018	4	1	355	5	3,255
2019	13	4	8,629	15	7,097
2020	14	5	2,156	24	1,072
2021	12	3	1,069	34	916
2022	3	0	720	21	498
2023	4	1	8,763	12	8,686
2024	10	2	2,126	15	1,404
합계	89	26	75,875	157	70,851

* 자료원: 한국수출입은행

[한국의 對 우크라이나 업종별 투자 현황]

(단위: 건, US\$ 천)

연도	업종 대분류	신고건수	신규법인수	신고금액	송금횟수	투자금액
2016	도매 및 소매업	5	2	46,488	5	46,468
	전문, 과학 및 기술서비스	1	1	85	3	85
2017	도매 및 소매업	2	2	3,200	2	300
2018	건설업	1	0	0	0	0
	도매 및 소매업	3	1	355	5	3,255
2019	전기, 가스, 증기 및 공기 조절 공급업	3	1	6,760	3	6,760
	건설업	1	1	0	1	0
	도매 및 소매업	5	1	370	10	336
	정보통신업	1	1	1	1	1
	전문, 과학기술 서비스업	1	0	538	0	0
	사업시설 관리, 사원 지원 및 임대 서비스업	2	0	960	0	0
2020	제조업	2	1	424	3	330
	도매 및 소매업	8	2	152	16	127
	전문, 과학 및 기술 서비스업	2	1	520	1	16
	사업시설 관리, 사업 지원 및 임대 서비스업	2	1	1,060	4	599
2021	제조업	0	0	0	2	60
	도매 및 소매업	5	1	374	21	293
	운수 및 창고업	1	1	10	1	10
	정보통신업	4	1	10	4	10
	사업시설 관리, 사업 지원 및 임대 서비스업	2	0	675	6	543
2022	도매 및 소매업	1	0	300	11	161
	사업시설 관리, 사업 지원 및 임대 서비스업	1	0	420	4	337
	협회 및 단체, 수리 및 기타 개인 서비스업	1	0	0	0	0
2023	도매 및 소매업	1	1	122	6	199
	사업시설 관리, 사업 지원 및 임대 서비스업	2	0	600	5	446
	전기, 가스, 증기 및 공기 조절 공급업	1	0	8,041	1	8,041
2024	-	1	0	0	0	0
	제조업	2	1	200	3	200
	도매 및 소매업	2	0	300	6	124
	사업시설 관리, 사업 지원 및 임대 서비스업	5	1	1,626	6	1,080
합계		68	21	73,591	130	69,781

* 자료원: 한국수출입은행

V. 기타 유용한 정보

1. 키이우 시내 관광 명소

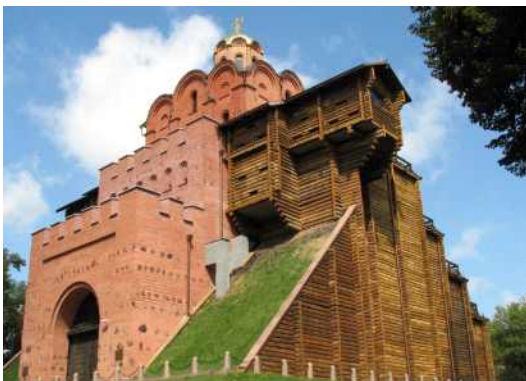
☐ 성 소피아 성당 (Saint Sofia Cathedral)



- 성 소피아 성당은 1990년 세계문화유산으로 지정된 문화재로 1037년 아시아 유목 민족과의 전쟁 승리를 기념하기 위해 건립
- 소피아는 그리스어로 지혜를 뜻하는 말로 '왕, 예수의 지혜'라는 의미를 내포하고 있음

- 고대 키이우인들의 예배 장소로서 활용되었을 뿐 아니라 문화, 정치 중심지로서 기능도 하여 외교사절 응대, 외국과의 협정 체결 장소로도 활용되었음
- 성 소피아 성당 내에는 종루와 박물관이 있음. 종루는 고딕 양식으로 78m의 높이, 박물관에는 사원과 키이우의 역사에 관한 자료가 전시 중임. 성당 내부에 그려져 있는 프레스코화와 모자이크 등은 천 년이 지난 지금도 잘 보존되어 있음
- 주소: St. Vladymyrskaya 24, Kyiv

☐ 황금 문 (Golden Gate)



- 키예프 루스 시대의 현자로 불리는 야로슬라브 대공(1019-1054)시절에 만들어진 성벽으로 도시로 통하는 주요 관문이었음
- 요새의 일부가 남아있는 건축물로서, 1983년 현재의 상태로 복원하고 같은 해 Golden Gate 박물관을 개관

- 주소: St. Volodymyrska 40A, Kyiv

□ 국립 오페라 극장 (National Opera House)



- 키이우 시내 중심부에 위치한 오페라, 발레 전용 극장
- 매일 발레 또는 오페라를 공연(월요일 휴관) 하며, 보통 7~8월은 해외공연 일정 등으로 장기간 휴관

- 티켓은 인터넷, 매표소에서 구입 가능하며, 티켓 가격은 보통 400 흐리브냐 내외
- 주소: St. Vladymyrskaya 50, Kyiv

□ 페체르스카 라브라 대수도원 (Pecherska Lavra Monastery)



- 동유럽에 위치한 동방 정교회 수도원 중 가장 크고 오래됨
- 1051년 수도승이 동굴 위에 사원을 지은 것에서 기원
- 수도원은 그리스 정교가 급속히 퍼져가던 11세기 중반에 세워짐. 16세기 일반 수도원보다 격이 높은 대수도원(라브라)으로 승격

- 수도원의 상징인 종탑은 18세기에 세워짐. 높이는 96m. 수도원 내에는 미니어처 박물관, 서적-인쇄 박물관, 영화-연극 박물관, 민속 박물관이 존재
- 수도원 지하 동굴 묘지는 좁은 미로와 되어 있으며 통로 양 옆으로는 많은 수도승 미라가 관에 안치되어 있음
- 주소: St. Yanvarского Vosstaniya 21, Kyiv

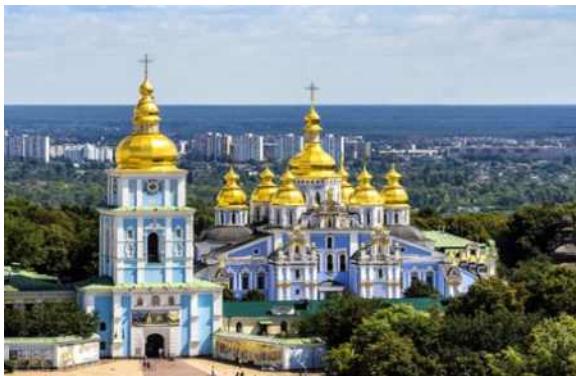
☐ 성 안드레이 성당 (St. Andrew's Church)



- 1748년 러시아 여제 예카테리나 1세의 키이우 방문을 기념하기 위하여 건립
- 키이우에서 가장 아름다운 성당으로 녹색의 둥근 지붕과 금으로 장식되어 있는 것이 인상적임

- 성당에 위치한 안드리브스키 언덕은 우리나라의 인사동과 유사함. 기념품 상점이 있고 각종 민속 공예품을 판매하고 있음
- 주소: 23 Andriyivski uzviz, Kyiv

☐ 성 미하일 성당 (St. Michael's Golden-Domed Monastery)



- 1108~1113년 스바토 이자슬로비치 공작의 지시로 만들어진 이 성당은 내부에 모자이크와 벽화가 있음
- 1934~1935년 공산당에 의해 완전 파괴된 것을 최근에 재건축

- 주소: Mukhailivs'ka Ploscha, Kyiv

□ 마린스키 궁전 (Marinsky Palace)



- 1750~1755년 예카테리나 여제를 위한 궁전. 마린스키 궁전이란 명칭은 알렉산드르 2세 부인 마리아를 기념하여 건축
- 세 개의 건물로 이루어져 있으며 궁전 내부는 화려한 장식으로 유명. 1층은 석재, 2층은 목재로 건축되었는데 1819년 화재로 인해 2층이 소실
- 1870년 알렉산드르 2세와 마리나 황후의 방문에 맞추어 설립되었으나, 2차 대전 때 건물이 파괴되어 1945~1949년 보수한 바 있음. 지금도 내외관 보수 작업으로 입장 불가
- 주소: St. M. Hrushevskoho 5a, Kyiv

□ 조국 어머니상 및 2차 세계대전 전승 기념관



- 드니프로 강을 한눈에 내려다 볼 수 있는 높은 언덕에 위치해 있는 '조국의 어머니 상'은 소련 흐루시초프시절 건설
- 동상이 들고 있는 칼이 상대적으로 짧은 이유는 동상의 높이가 성 소피아 성당보다 높을 수 없다는 종교적인 이유로 인해 동상이 건설된 이후 칼의 길이를 7m 정도 잘라냈기 때문이라고 함
- 2023년 8월에 방패에 새겨져 있던 소비에트 국장을 우크라이나 국장 "트리주브"로 변경함
- 조국의 어머니상 밑에는 2차 세계대전 전승 기념관이 위치해 있으며 당시의 사진 자료와 함께 소련제 탱크, 비행기 등이 함께 전시되어 있음
- 주소: St. Lavrska 27, Kyiv

2. 교통 및 식당 정보

□ 교통 시설

○ 항공

- 러-우 사태 전에 키이우에 보리스필과 즐라니 2개의 공항이 있었고, 항공편 이용 시에는 반드시 착발 공항 확인 필요
- 현재 우크라이나는 러-우 사태로 인해 항공 운행이 되고 있지 않음

○ 열차

- 키이우는 우크라이나 전 지역, 유럽과 철도로 연결되어 있으며, 키이우 중앙역에서 모든 방면의 기차가 착발
- 기차역에서는 도난 사고가 빈번하므로 신변 안전 및 금품 보관에 각별한 주의 요망

○ 공항버스 및 시내버스

- 보리스필 공항에서 지하철 하리스카역을 경유, 키이우 중앙역까지 운행
- 보리스필 공항에서 낮에는 20분, 밤에는 30분~45분 간격으로 셔틀버스(Sky Bus) 운행
- 시내버스: 우크라이나에는 일반버스, 마르슈르트카(노란색의 미니버스), 트롤레이버스, 트램 등 다양한 대중교통 수단이 있음. 요금은 8~20흐리브나 내외임. 마르슈르트카를 탈 때에는 기사에게 직접 버스 요금을 지불하면 되고 일반 버스과 전기버스(트롤레이버스)나 트램을 이용할 시 QR코드 승차권이나 충전식 카드를 이용해서 사용 가능함

○ 지하철(METRO)

- 3개 노선 52개 역이 있으며, 역마다 지하철을 의미하는 M자 표기
- 운행 시간: 06:00 ~ 23:00
- 요금: 편도 1회 8UAH

[키이우 지하철 노선도]



□ 주요 식당 연락처

한국 식당		
아리랑	Beresteiskyi Ave, 31, Kyiv, 02000	(+380) 63- 999-8268
Seoul Soul KOREAN BBQ	Antonovycha St, 170/1B	(+380) 63- 777-1212
김김치	Pravdy Ave, 47, Kyiv, 04208 Velyka Vasylkivska St, 38, Kyiv	(+380)-95-655-9254
우크라이나 식당		
오빠나스	Tereshchenkivs'ka St,10	(+380) 44-585-0523
후따록	Naberezhno-Khreshchatyts'ka St,10A	(+380) 44-463-7019
빠르박	Rohnidynska St. 2	(+380) 44-235-0952
짜르스키셸로	Lavrskia St, 22	(+380) 67-434-1122
일본 식당		
Fujiwara Yoshi	Solomianska St, 15A	(+380) 67-400-8988
Ikigai	Yevhena Chykalenka St, 29	(+380) 67-220-6977
중국 식당		
두룡	T.Shevchenko St, 46B	(+380) 93-237-8999
BAO	Mechnykova St, 14/1	(+380) 67-693-9898
양식당		
Bigoli	Klovs'kyi descent, 7	(+380) 44-499-1441
BEEF meat & wine	Shota Rustaveli St, 11	(+380) 44-332-5340

* 전시 상황으로 운영 여부는 확인이 필요

3. 실용 우크라이나어

□ 기본 표현

한국어	우크라이나어
예	Так (딱)
아니오	Ні (니)
안녕하세요. (아침인사)	Доброго ранку (도브로호 란꾸)
안녕하세요. (점심인사)	Добрий день (도브르이 덴)
고맙습니다.	Дякую (다꾸유)
미안합니다.	Перепрошую (빼레프로슈유)
앉으세요.	Сідайте (씨다이떼)
천만에요.	Будь ласка (부드 라스까)
잘 모르겠습니다.	Не знаю (네 즈나유)
반갑습니다.	Дуже приємно (두췌 뿌리엠노)
또 뵙겠습니다.	До зустрічі (도 주스트리치)
맛있습니다.	Смачно (스마취노)
좋습니다.	Добре (도브레)
연락 주십시오.	Будьмо на зв'язку (부드모 나 즈바스꾸)

□ 간단한 실용 회화

한국어	우크라이나어
제 이름은 ---입니다.	Мене звати ---. (메네 즈바띠 ---)
만나서 반갑습니다.	Радийз вами познайомитися. (라디 즈 바미 뽀즈나요미띠시야)
천천히 말씀해 주세요.	Говоріть повільніше. (호보리찌 뽀빌니쉐)
이해했어요.	Я зрозумів. (야 즈로주미브)

4. 비상 연락망

□ KOTRA 키이우 무역관

- 주소: 4th Fl, 19A, Khreshatyk St. Kyiv, 01001, Ukraine
- 전화: (+38-044)-495-2978
- 팩스: (+38-044)-495-2951
- 이메일: kyiv@kotra.net.ua

□ 주 우크라이나 대한민국 대사관

- 주소: 12, Striletska St., Kyiv, Ukraine
- 전화: (대사관) +38-044-246-3759/60/61
(영사과) +38-044-279-6031
- 팩스: (대사관) +38-044-246-3757
(영사과) +38-044-246-3758
- 이메일: koremb@mofa.go.kr

해외출장 가이드



www.kotra.or.kr